

Бондарчук, Е. В. Индивидуально-психологические и социально-психологические особенности музыкальных руководителей / Е. В. Бондарчук // Весці БДПУ. Сер. 1, Педагогіка. Псіхалогія. Філалогія. – 2007. – № 1. – С. 49-54.

УДК 159.9

Бондарчук Е.В.

Индивидуально-психологические и социально-психологические особенности музыкальных руководителей

Ключевые слова: музыкальные руководители; индивидуально-психологические особенности музыкальных руководителей; социально-психологические особенности музыкальных руководителей.

Введение

В настоящее время в связи с гуманизацией образования актуальной является проблема педагогического общения. Особая значимость педагога и его общения обуславливает необходимость выработки им эффективного стиля деятельности и общения [1; 2; 3; 4; 5; 6; 7; 8 и др.].

По Е.А. Климову, индивидуальный стиль деятельности в узком смысле – «это обусловленная типологическими особенностями устойчивая система способов, которая складывается у человека, стремящегося к наилучшему осуществлению данной деятельности ...индивидуально-своеобразная система психологических средств, к которым прибегает человек в целях наилучшего уравнивания своей индивидуальности с предметными внешними условиями деятельности» [1, с. 49]. Исследования Е.А. Климова, В.С. Мерлина, З.Н. Вяткиной, В.Э. Чудновского, В.А. Кан-Калика, С.А. Шеина, А.А. Коротаева, Т.С. Тамбовцевой, А.К. Марковой, А.Я. Никоновой, А.В. Торховой и др. посвящены индивидуальному стилю деятельности учителя. В трудах А.Г. Исмагиловой, Е.А. Панько и др. рассматривается индивидуальный стиль деятельности и общения воспитателя [3; 7 и др.].

Несмотря на значительный интерес учёных к проблеме эффективного педагогического общения, вопросы, связанные с оптимальным профессиональным общением педагога дошкольного учреждения (в том числе – музыкального руководителя), обусловленным его индивидуальным стилем, являются пока недостаточно изученными.

Целью нашего исследования было изучение индивидуально-психологических и социально-психологических особенностей музыкальных руководителей, использующих прямые и косвенные средства общения с детьми старшего дошкольного возраста.

Основная часть

Объектом исследования явились индивидуально-психологические и социально-психологические особенности музыкальных руководителей.

В процессе исследования нами применялись следующие методики: наблюдение за общением музыкальных руководителей с детьми на музыкальных занятиях с использованием видеозаписей; модификация оценочного шкалирования профессионально значимых качеств и способностей Е.А. Панько и Е.Л. Гутковской; контент-анализ характеристик детей, составленных педагогами; тест Т. Лири; опросник для исследования творческого потенциала педагогов М.В. Ильиной; анкета самооценки личностного поведения педагога во взаимодействии с дошкольниками Т.В. Сенько; специально разработанная нами анкета для музыкальных руководителей.

В процессе исследования с помощью специально разработанной программы наблюдения были выделены педагоги, использующие по отношению к детям на музыкальных занятиях преимущественно прямые средства общения (группа А). В группу вошло 29 человек. Кроме того, были обнаружены музыкальные руководители, применяющие к дошкольникам в основном косвенные средства общения (группа Б). В группу вошёл 21 человек. В дальнейшем было отобрано по 20 педагогов из каждой группы.

Нами были изучены такие индивидуально-психологические и социально-психологические особенности музыкальных руководителей, проявляющиеся в их общении с детьми, как доминирование-дружелюбие, доминирование-подчинение, социальная перцепция, отношение к детям, профессионально значимые качества и способности. Результаты исследования выраженности доминирования и дружелюбия у педагогов, использующих прямые и косвенные средства общения с дошкольниками, на основе самооценки, по методике Т. Лири, представлены в таблице 1.

Таблица 1 – Выраженность доминирования и дружелюбия у музыкальных руководителей групп А и Б (по методике Т. Лири; в баллах)

№	Средства общения музыкальных руководителей	Показатели доминирования и дружелюбия	
		Доминирование	Дружелюбие
1	Прямые (группа А)	61	125,6
2	Косвенные (группа Б)	31,4	175,8
	Итого	92,4	301,4

Из таблицы 1 видно, что в целом музыкальные руководители групп А и Б отмечают у себя более яркую выраженность характеристик дружелюбия. Однако исследование обнаружило различия в осознании наличия показателей дружелюбия и доминирования у педагогов групп А и Б. Так, например, выраженность показателей, характерных для доминирования, отмечает у себя большинство педагогов группы А, применяющих преимущественно прямые средства общения с детьми, в отличие от музыкальных руководителей группы Б, использующих главным образом косвенные средства общения с воспитанниками. Осознание выраженности у себя показателей дружелюбия, наоборот, характерно для наибольшего числа педагогов группы Б. Различия статистически значимые: $X^2=15,83 > 6,63$ при $p < 0,01$.

Нами была изучена выраженность положительного, а также отрицательного доминирования и подчинения у музыкальных руководителей групп А и Б на основе самооценки педагогами личностного поведения во взаимодействии с детьми. Результаты исследования представлены на рис. 1.

Как видно из рис. 1, выраженность показателей положительного доминирования отмечает у себя большинство педагогов группы А, использующих преимущественно прямые средства общения с детьми.

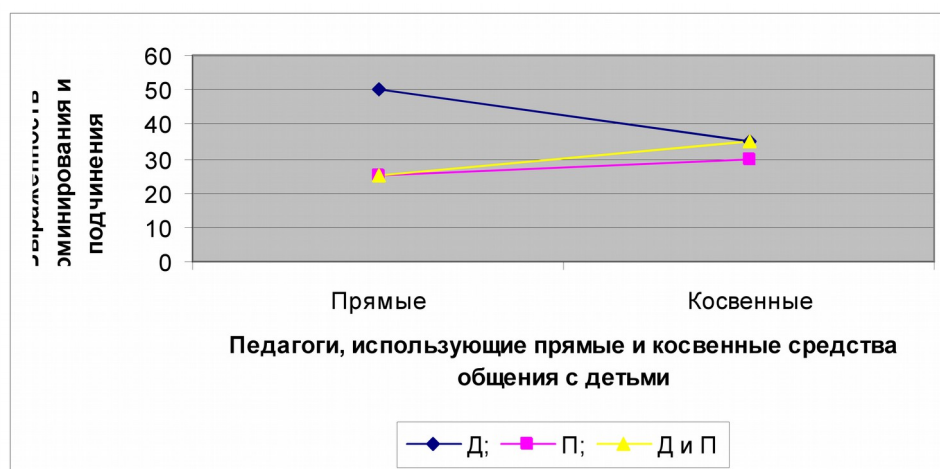


Рис. 1 – Выраженность показателей доминирования и подчинения у музыкальных руководителей групп А и Б (по методике Т.В. Сенько)

Одинаковую выраженность характеристик как положительного доминирования, так и подчинения осознаёт у себя большая часть музыкальных руководителей группы Б, применяющих по отношению к дошкольникам в основном косвенные средства общения. Однако различия не являются статистически значимыми. Результаты исследования показали, что наличие показателей отрицательного доминирования и подчинения не отмечает у себя ни один педагог. Хотя, как показывают результаты наблюдения, отрицательное доминирование характерно для небольшого числа музыкальных руководителей группы А.

В ходе исследования нами были изучены уровень развития социальной перцепции музыкальных руководителей групп А и Б и тип их отношения к детям на основе наблюдения и контент-анализа характеристик детей.

Анализ количественных показателей социальной перцепции у музыкальных руководителей двух групп показал, что наибольшее количество педагогических высказываний на одного ребёнка выявлено у педагогов группы Б, использующих в

основном косвенные средства общения с детьми. Коэффициент альтернативной оценки, выявленный в результате соотношения сумм положительных и отрицательных характеристик детей, практически совпадает у музыкальных руководителей обеих групп. Наибольший коэффициент обобщённости обнаружен у педагогов группы Б. Самое большое количество личностных свойств детей выявлено в характеристиках музыкальных руководителей группы Б, применяющих главным образом косвенные средства общения с детьми, субъектных - в характеристиках педагогов группы А, использующих преимущественно прямые средства общения по отношению к воспитанникам. В процессе исследования зафиксированы статистически значимые отличия в выраженности индивидуальных, субъектных и личностных качеств дошкольников в характеристиках музыкальных руководителей двух групп: $X^2 = 9,94 > 9,21$ при $p < 0,01$. Исследование обнаружило статистически значимые различия между двумя группами музыкальных руководителей в их уровне развития социальной перцепции: $X^2 = 12,26 > 9,21$ при $p < 0,01$. При определении уровней развития социальной перцепции педагогов мы опирались на классификацию уровней, выделенную С.В. Кондратьевой, Е.А. Панько. Результаты изучения уровня развития социальной перцепции музыкальных руководителей, отличающихся частотой использования прямых и косвенных вербальных воздействий, представлены на рис. 2.

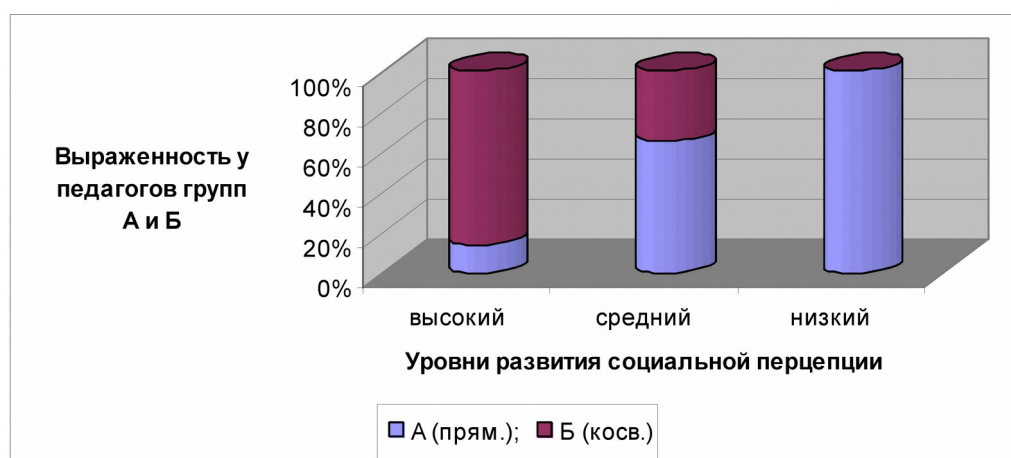


Рис. 2 – Уровень развития социальной перцепции у музыкальных руководителей групп А и Б (%)

Из рисунка 2 видно, что наибольшее количество человек с низким уровнем развития социальной перцепции наблюдается среди музыкальных руководителей группы А. Вот пример характеристики ребёнка, составленной педагогом группы А с низким уровнем развития социальной перцепции: Витя М. «Абсолютно не развита речь (занимается с логопедом). Не развита ни память, ни голос, ни ритм, хотя идёт в школу по возрасту» (музыкальный руководитель Е.Н.).

Для педагогов с низким уровнем развития социальной перцепции характерно описание главным образом негативных сторон ребёнка, связанных, прежде всего, со слабыми способностями в целом и в музыкальной деятельности (низким уровнем освоения воспитательно-образовательной программы). Данные педагоги, как правило, не ищут причин слабых способностей и плохого поведения ребёнка, они не способны проникнуть в его мотивационную сферу. Низкий уровень развития социальной перцепции отсутствует у педагогов группы Б. Среди педагогов данной группы выявлено наибольшее число музыкальных руководителей с высоким уровнем развития социальной перцепции. В характеристиках детей, составленных педагогами с высоким уровнем развития социальной перцепции, достаточно полно отражён образ ребёнка: его индивидуальных, личностных и субъектных свойств. Данные музыкальные руководители описывают в первую очередь его положительные стороны, ищут пути коррекции негативных проявлений личности воспитанника. Вот пример характеристики ребёнка музыкальным руководителем группы Б с высоким уровнем развития социальной перцепции: Алёша В. «Скромный, застенчивый, дисциплинированный, рассудительный, самостоятельный. Имеет низкую самооценку и постоянно нуждается в поддержке, похвале. Занимается охотно, проявляет заинтересованность во всех видах музыкальной деятельности. Способен к творчеству. Хорошо развита память» (музыкальный руководитель Т.А1.).

Нами было также изучено отношение к детям музыкальных руководителей групп А и Б, отличающихся частотой использования прямых и косвенных средств общения с детьми. Результаты изучения представлены на рис. 3.

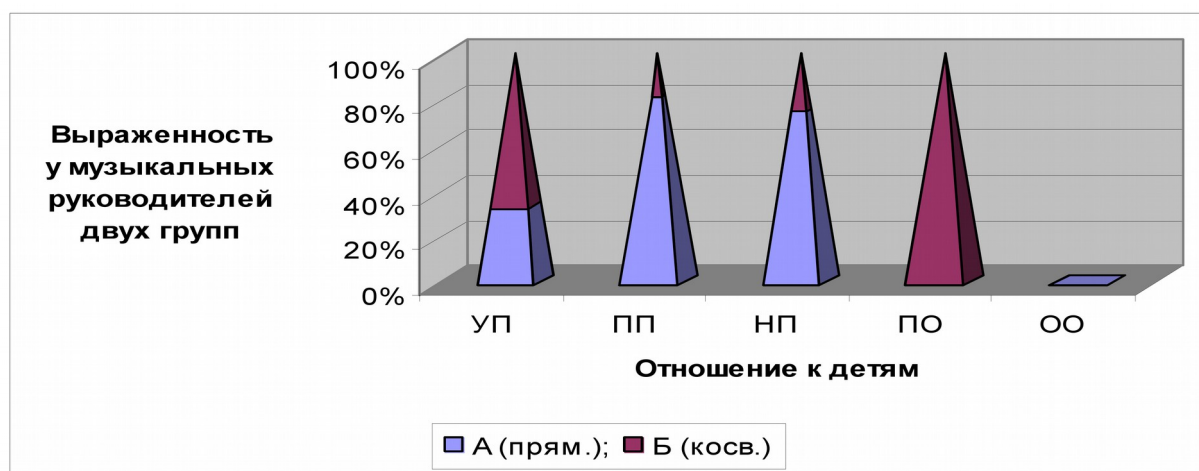


Рис. 3 – Отношение к детям у музыкальных руководителей групп А и Б (%)

Из рис. 3 видно, что музыкальные руководители двух групп отличаются выраженностью определённых типов отношения к детям. Выявлены статистически значимые различия в типах отношения к дошкольникам у педагогов группы А и Б: $\chi^2=9,1 > 7,81$ при $p < 0,05$.

Исследование показало, что устойчиво-положительный тип отношения к детям имеет большинство музыкальных руководителей группы Б. В характеристиках педагогов устойчиво-положительного типа отношения к детям прослеживается ярко выраженная любовь к дошкольникам, вера в каждого ребёнка, его способности, видение индивидуальности, неповторимости воспитанника. Данные музыкальные руководители ищут причины слабых способностей, мотивы плохого поведения ребёнка, используют все средства для развития его личности, способностей в результате достижения успеха в деятельности. Наибольшее количество педагогов пассивно-положительного типа отношения к детям выявлено среди музыкальных руководителей группы А. Педагоги данного типа отношения к детям описывают не только негативные стороны личности ребёнка с плохим поведением или слабым уровнем развития музыкальных способностей,

они пытаются найти в нём положительные стороны. Однако для музыкальных руководителей с пассивно-положительным типом отношения к дошкольникам характерно недостаточное видение причин и мотивов плохого поведения воспитанника, они не ищут пути для его коррекции. Самое большое число педагогов с неустойчиво-положительным типом отношения к дошкольникам обнаружено среди музыкальных руководителей группы А. Открыто-отрицательный тип отношения к детям не зафиксирован ни у кого из музыкальных руководителей разных стилей общения. Данная особенность объясняется спецификой возраста и видов деятельности дошкольников.

Нами были изучены профессионально значимые качества и способности музыкальных руководителей групп А и Б с помощью оценочного шкалирования, опросника по изучению творческого потенциала, анкетирования, в результате самооценки.

Результаты оценочного шкалирования представлены в таблице 2.

Таблица 2 - Степень выраженности профессионально значимых качеств у музыкальных руководителей, использующих прямые и косвенные средства общения с детьми (по методике оценочного шкалирования; в баллах)

№	Средства общения музыкальных руководителей	Степень выраженности профессиональных качеств				
		Высокая	Достаточно выраженная	Слабая	Отсутствует	Не знаю
1	Прямые (группа А)	183	363	32	0	3
2	Косвенные (группа Б)	220	318	41	1	0
Итого		403	681	73	1	3

Из таблицы 2 видно, что высокую и достаточную степень выраженности профессионально значимых качеств в целом отмечает у себя большинство педагогов группы Б, в отличие от музыкальных руководителей группы А. Различия статистически значимые: $X^2=11,64 > 9,48$ при $p < 0,05$.

В процессе исследования обнаружены отличия в осознания степени выраженности определённых профессионально значимых качеств педагогами групп А и Б, отличающихся частотой использования прямых и косвенных средств общения с детьми.

Так, например, высокую степень выраженности профессионально значимого качества «музыкальная культура» отмечает у себя 15% педагогов группы Б и 5% музыкальных руководителей группы А. Выраженность качество «люблю музыку» отмечает большинство педагогов группы Б (высокая степень выраженности выявлена у 65%), в отличие от музыкальных руководителей группы А (высокая степень выраженности обнаружена у 45%). Высокую степень выраженности профессионально значимого качества «нравится работа, связанная с поиском новых методов, приёмов в работе с детьми» отмечает у себя 35% педагогов группы Б и у 25% музыкальных руководителей группы А. Выраженность качества «эмоциональная» осознаёт большая часть педагогов группы Б (высокая степень выраженности выявлена у 80% музыкальных руководителей), в отличие от педагогов группы А (высокая степень выраженности обнаружена у 65%). Кроме того, у музыкальных руководителей группы Б на основе самооценки зафиксирована более высокая степень выраженности и таких профессионально значимых качеств, как «тактичная», «инициативная», «ответственная», «доброжелательная», «уверенная в себе», «стремлюсь к самосовершенствованию и др., по сравнению с педагогами группы А. Слабую выраженность качества «использую музыку в целях коррекции эмоционально-личностной сферы детей» отмечают у себя музыкальные руководители обеих групп (А и Б).

В процессе исследования нами был изучен уровень развития творческого потенциала музыкальных руководителей групп А и Б, различающихся частотой использования прямых и косвенных средств общения с детьми, на основе опроса. Результаты исследования представлены в на рис. 4.

Из рис. 4 видно, что наибольшее число музыкальных руководителей с высоким уровнем развития творческого потенциала обнаружено среди педагогов группы Б (35%), в отличие от музыкальных руководителей группы А (15%). Среди музыкальных руководителей группы Б зафиксировано отсутствие педагогов с низким уровнем развития

творческого потенциала. Различия не являются статистически значимыми. Исследование способностей педагогов с помощью анкетирования показало, что ответы на вопросы анкеты музыкальных руководителей групп А и Б отличаются между собой.

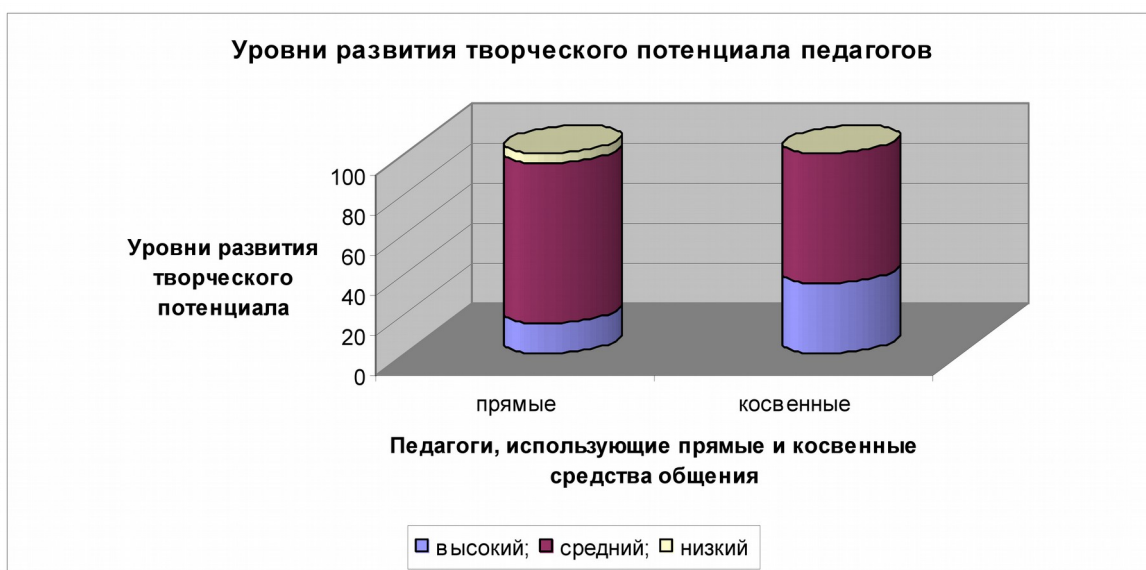


Рис. 4 – Уровень развития творческого потенциала у музыкальных руководителей групп А и Б (%)

Так, например, на вопрос: «Что вам нравится в вашей специальности?» большинство педагогов группы Б выбрали варианты ответов: «возможность творчества» (18%), «привлекает общение с детьми» (15%). Большая часть музыкальных руководителей группы на данный вопрос ответили: «возможность творчества» (13%) и «соответствие работы моему характеру» (13%). Отсутствие выбора факторов, связанных с непривлекательностью специальности музыкального руководителя отмечено у 44% педагогов группы А и лишь у 27% музыкальных руководителей группы Б. Как показали результаты исследования, педагоги обеих групп предпочитают заниматься с детьми в основном музыкально-ритмической деятельностью. Кроме того, для наибольшего количества музыкальных руководителей группы А характерно предпочтение в работе с детьми таких интегрированных видов деятельности, как пение и музыкально-ритмическая деятельность (10%), для большинства педагогов группы Б – пение, музыкально-ритмическая и театрально-игровая деятельность (10%). Данную особенность можно

объяснить преимущественным использованием музыкальными руководителями группы Б косвенных средств общения с детьми. Отмеченные выше виды музыкальной деятельности выбрало большинство педагогов групп А и Б при ответах на вопросы: «В каком виде музыкальной деятельности чаще всего проявляется одарённость ваших детей?», «Каким видом музыкально-творческой деятельности вы предпочитаете заниматься с детьми чаще всего?», «К какому виду музыкальной и музыкально-творческой деятельности проявляют ярко выраженный интерес ваши воспитанники?».

При ответе на вопрос: «Если в вашей старшей группе встречаются одарённые дети, то сколько их?» большая часть музыкальных руководителей группы А выбрали вариант ответа «несколько человек» (55%), в отличие от педагогов группы Б, наибольшее количество которых ответило «четвёртая часть группы» (45%). Результаты исследования показали, что признаком, по которому определяется одарённость воспитанником для педагогов группы А в основном является «высокий уровень развития музыкальных способностей» (17%), для музыкальных руководителей группы Б – «высокий уровень развития музыкально-творческих способностей» (17%). На вопрос: «Какие методы в работе с детьми вы используете чаще всего?» большинство педагогов групп А и Б выбрало вариант ответа «игровые». Среди видов специфически музыкального метода – уподобления музыке – музыкальными руководителями группы А в основном были отмечены «моторно-двигательное» и «вокальное уподобление» (9%), педагогами группы Б – «моторно-двигательное» и «мимическое» (9%). Осознание более частого использования цветового уподобления музыке музыкальными руководителями группы Б связано с направленностью их на преимущественное использование косвенных средств общения с детьми, в первую очередь, посредством игры, сказки. Цветовое уподобление как наиболее часто используемое выбрано только 1% музыкальных руководителей группы Б.

Анализ анкет педагогов выявил, что музыкальные руководители группы А в целом испытывают трудности при организации таких видов музыкальной деятельности детей, как обучение нотной грамоте (15%), а также интегрированных видов музыкальной деятельности: слушания и инструментальной деятельности, инструментальной, игровой и театральной деятельности (8%). Педагоги группы Б «испытывают трудности» главным образом при организации слушания музыки с дошкольниками (27%), интегрированных видов музыкальной деятельности: слушания и пения, слушания и инструментальной деятельности, слушания, пения и инструментальной деятельности» (5%). «Не испытывают трудностей при организации различных видов музыкальной деятельности детей» 45% музыкальных руководителей группы Б и лишь 8% педагогов группы А. Как оказалось, педагоги обеих групп осознают, что испытывают трудности в основном при организации такого вида музыкально-творческой деятельности детей, как слушание музыки, а также интегрированного вида деятельности: слушания, пения и игры на музыкальных инструментах. «Не испытывают трудностей при организации разных видов музыкально-творческой деятельности» 22% музыкальных руководителей группы Б и 11% педагогов группы А. Обнаружено, что музыкальные руководители обеих групп «используют музыку в повседневной жизни» в одинаковой форме: при подготовке театральных постановок. Не различаются также у педагогов двух групп и формы сотрудничества с воспитателями и с родителями.

Результаты исследования выявили, что большинство музыкальных руководителей группы А имеет среднее специальное образование (55%). Из числа педагогов группы Б половина имеет высшее образование (50%), половина – среднее специальное (50%). Для большей части музыкальных руководителей группы А характерно среднее специальное музыкальное образование (60%). Половина педагоги группы Б имеет высшее музыкальное образование, половина – среднее специальное. Кроме того, для наибольшего количества

музыкальных руководителей группы А характерен стаж работы в данной должности 10-15 л. (30%), для большинства педагогов группы Б – 5-10 л., 10-15 л., 15-20 л. (25%).

Как показал анализ анкет для музыкальных руководителей, в ответах педагогов групп А и Б проявляется их ориентация на преимущественное использование прямых или косвенных средств общения с детьми. Обнаружено, что данная ориентация определяет осознание музыкальными руководителями предпочтения руководства определёнными видами музыкальной деятельности дошкольников. Педагоги группы Б, использующие преимущественно косвенные средства общения с дошкольниками, «предпочитают» музыкально-ритмическую, театральную и игровую деятельность, в отличие от музыкальных руководителей группы А. Как оказалось, осознание педагогами предпочтения руководства определёнными видами музыкальной деятельности детей связаны с интересами и способностями воспитанников в данных видах деятельности. Кроме того, выявлено, что в целом, музыкальные руководители группы Б «испытывают» меньше трудностей при организации различных видов музыкальной и музыкально-творческой деятельности детей. Данный факт свидетельствует о более высоком уровне их профессионального мастерства.

Заключение

Результаты исследования обнаружили, что педагоги группы Б, использующие преимущественно косвенные средства общения с детьми, имеют более высокий уровень развития социальной перцепции, по сравнению с музыкальными руководителями группы А, применяющими главным образом прямые средства общения по отношению к дошкольникам (различия статистически значимые). Для них характерен в основном активно- и пассивно-положительный тип отношения к детям. Кроме того, как показали результаты самооценки, у педагогов группы Б дружелюбие выражено больше, чем доминирование, в отличие от музыкальных руководителей группы А. У педагогов группы Б выявлен более высокий уровень развития профессионально значимых качеств и

способностей, чем у музыкальных руководителей группы А. Данные, полученные в исследовании, можно использовать с целью повышения эффективности педагогической деятельности, в том числе деятельности музыкальных руководителей.

Резюме. В статье представлен анализ индивидуально-психологических и социально-психологических особенностей музыкальных руководителей, отличающихся частотой использования прямых и косвенных средств общения с детьми. Выявлен более высокий уровень развития личностных и профессионально значимых качеств и способностей у педагогов, применяющих косвенные средства общения по отношению к дошкольникам.

Литература:

1. Климов Е.А. Индивидуальный стиль деятельности в зависимости от типологических свойств нервной системы: - Казань: Казанский ун-т, 1969.
2. Мерлин В.С. Индивидуальный стиль общения // Психологический журнал. Т. 3. – 1982. - № 4.
3. Исмагилова А.Г. Стиль педагогического общения воспитателя детского сада // Вопросы психологии. – 2000. - № 5.
4. Коротаев А.А., Тамбовцева Т.С. Исследование индивидуального стиля педагогического общения // Вопросы психологии. – 1990. - № 2.
5. Шеин С.А. Типология стилей педагогического общения и анализ потенциала как развивающего воздействия // Психология воздействия (проблемы теории и практики). – М.: Изд-во АПН СССР, 1989.
6. Маркова А.К., Никонова А.Я. Психологические особенности индивидуального стиля деятельности учителя // Вопросы психологии. – 1987. - № 5.
7. Панько Е.А. Психология личности и деятельности педагога дошкольного образования. Монография. – Мн.: БГПУ, 2005.

8. Торхова А.В. Формирование индивидуального стиля педагогической деятельности будущего учителя: методологический аспект: монография. – Мн.: БГПУ, 2003.

репозиторий БГПУ