

РЕГИОНЫ БЕЛАРУСИ

Кировский мост
через р. Западная
Двина в Витебске.



Архитектура. В конце 16 — 17 в. становится крупным торговым и культовым центром, формируется рыночная пл., возводятся церкви — Святодуховская, Михайловская, Симеоновская, Спасо-Преображенская, Иезуитский костёл и др. храмы. Согласно «Чертежу» 1664 город имел мощные деревянные укрепления; длина стен с 32 башнями превышала 3 км. Башни (7 проезжих башен-брам, 25 глухих) преимущественно имели форму четверика или

Вид на Витебск со
стороны Западной
Двины



восьмерика. На терр. города также размещалась цитадель с 5 мощными башнями. В 17 в. построен дворец Огинского. В нач. 18 в. отмечается эконо. упадок В., наступивший в результате Сев. войны (1700—21). Были сожжены замки, ратуша, церкви и костёлы, жилые дома. С середины 18 в. архитектура города восстанавливается, центр его застраивается 2—3-этажными домами. В конце 18 — нач. 19 в. разрабатываются регулярные планы развития города с сохранением ист. районов В. В 19 в. город делился на 3 района — сев. (Холмогорский), юж. (Заручайский) и зап. (Задвинский). Усложнилась структура центра города, к-рый включал Рыночную пл. с ансамблем ратуши, монастырь бернардинцев, Воскресенскую церковь и Соборную пл. с комплексом иезуитских культовых построек и зданием окружного суда. 19 в. — время активного возведения церквей (Троицкая, Николаевская, Успенская), костёлов (Варваринский), монастырей (Базилианский). Во 2-й пол. 19 в. гор. границы В. расширились, велось строительство дорог, мостов, каменных зданий. В 1866 с открытием Риги-Орловской жел. дороги была организована Привокзальная пл., построено здание вокзала. Расширилась жилая застройка Задвинской части города. В конце 19 в. прокладываются первая в Беларуси трамвайная линия, водопровод в центр. части города, возводится электростанция (1897). Активно ведётся строительство пром. (здания табачной, бумажно-картонной, льнопрядильной ф-к, чугунолитейно-машиностроительного з-да) и банковской (здания Рижского коммерческого, Рус.-Азиатского банков) архитектуры. В 1-й четверти 20 в. В. являлся крупным пром. и культурным центром. В это время построены трикотажная ф-ка «КИМ», 2 кирпичных, изразцовый з-ды, пед. ин-т, муз. уч-ще. В 1930-е гг. проводилась реконструкция города, вдоль гл. магистралей велось строительство 4-этажных коммунальных жилых домов. В середине 20 в. город восстанавливается и развивается на основе генпланов 1946 (корректировка 1956) и 1966. Проводится реконструкция общегор. центра, возводятся здания ж.-д. вокзала, Дворца культуры, гостиницы «Двина», на пр-те Фрунзе строится Вост. пром. узел. Дальнейшее градостроительное развитие В. осуществлялось в соответствии с генпланами 1975 и 1982 в юж., юго-вост. и сев. направлениях. Застраивались жилые районы Лучёса (1978, архит. Л.Смирнова), Песковатик (1982, архит. В.Токарева). Жилая застройка осуществлялась многоэтажными (до 16 этажей) домами. Возводились



К ст. Витебск. Мемориальная доска архитекторам ансамбля улицы Кирова.

здания Дома культуры (архит. А.Бельский, В.Кириллов), кинотеатров «Юбилейный» (архит. О.Тихова), «Бригантина» с летним амфитеатром (архит. В.Бабашкин), ин-тов — пед. (архит. В.Зубков, З.Конаш), учебно-лабораторного корпуса мед. (архит. А.Ильинов), гостиницы «Витебск» (архит. В.Данилов, З.Довгялло), филиала «Белгоспроекта» (архит. А.Бельский, В.Данилов) и др. Формировалась структура общегор. центра, включающая отрезки гл. гор. диаметров — ул. Ленина с площадями Ленина, Победы, ист. пл. Свободы; ул. Кирова-Замковую с площадями Вокзальной и 1000-летия Витебска. В

Застройка по ул. Толстого, Витебске.



РЕГИОНЫ БЕЛАРУСИ

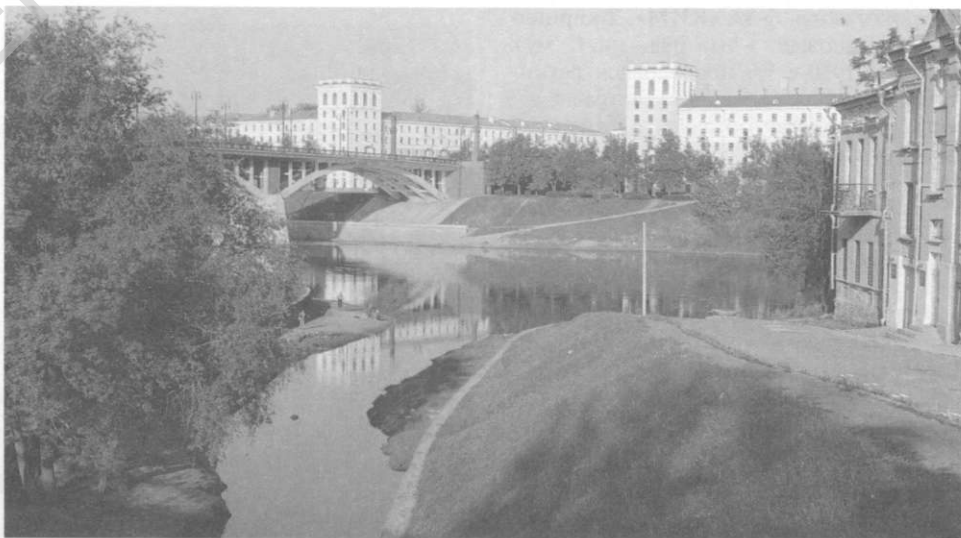
Памятник А.Пушкину в Витебске.



1990-х гг. застраиваются микрорайоны Юг 5, 6 и 7 (архит. И.Лукомская, А.Данилова, В.Данилов, А.Бельский и др.), построен Ледовый дворец спорта (архит. И.Бовт, А.Шафранович). Согласно новому генплану 2003 («БелНИИПградостроительства», гл. архит. Т.Прокопович) осн. районами многоквартирной застройки станут Билево по Московскому пр-ту, Лучёса по ул. Зеленогурская, усадебной застройки — Тулово, Ольгово, Боронники, Шпили, район д. Васюты. Отдельным направлением совр. градостроительства является воссоздание ист. облика гор. центра. В 2002 проведена реставрация Витебской ратуши, в 2007 ре-

конструирован один из элементов Нижнего замка — Духовский круглик. В 2000-е гг. построены здания «Белгосстраха» (архит. Н.Грень, Ю.Соколовский, А.Давыдулин), управления «Беларусбанка» (архит. Ю.Соколовский, Е.Погуца), гостиница «Лучёса» (архит. В.Зубков, З.Конаш, А.Бельский), ж.-д. вокзал (архит. Ю.Соколовский, М.Домокуров, Л.Зафатаева, А.Давыдулин), проведена реконструкция спорт. арены стадиона «Динамо» (архит. В.Андаралов, А.Зафатаев), летнего амфитеатра (архит. В.Кескевич, А.Романюк, Е.Добрунов). Планируется реконструкция квартала между пр-том Черняховского и р. Зап. Двина, района Задвинье с модернизацией существующих зданий и сооружений (2010).

Набережная в Витебске.



О.Н.Левко (археология), *Ю.Ю.Захарина* (архитектура), *Д.Г.Кузнецов* (печать, радио, телевидение), *О.И.Русилко* (литературная жизнь), *М.Л.Цыбульский* (художественная жизнь), *Т.В.Котович* (театральная жизнь), *В.П.Прокопцова*, *А.Г.Субботняя* (музыкальная жизнь).