

**МИНИСТЕРСТВО ОБРАЗОВАНИЯ РЕСПУБЛИКИ БЕЛАРУСЬ
УЧРЕЖДЕНИЕ ОБРАЗОВАНИЯ «БЕЛОРУССКИЙ ГОСУДАРСТВЕННЫЙ ПЕДАГОГИЧЕСКИЙ
УНИВЕРСИТЕТ ИМЕНИ М. ТАНКА»**

ФАКУЛЬТЕТ СОЦИАЛЬНО-ПЕДАГОГИЧЕСКИХ ТЕХНОЛОГИЙ

КАФЕДРА СОЦИАЛЬНОЙ ПЕДАГОГИКИ

Дипломная работа

**Социальная поддержка неполных семей (на примере ГУО
«Средняя школа №1 г. Докшицы»)**

**Выполнила: студентка группы 4 С
О.В. Шилько**

**Научный руководитель: доцент кафедры
возрастной и педагогической психологии БГПУ,
кандидат психологических наук, доцент
А.И. Гаурилюс**

Минск, 2018

- **Цель дипломной работы:** обосновать эффективность социальной поддержки неполных семей в учреждениях образования.

- **Задачи:**

1. Изучить теоретические основы социальной поддержки неполной семьи в учреждениях образования;
2. Исследовать динамику социальных характеристик неполной семьи в процессе направления социальной поддержки неполных семей в учреждениях образования;
3. Провести анализ практики организации исследования в рамках изучения социальной поддержки неполных семей на базе средней школы;
4. Разработать рекомендации по социально-педагогическому сопровождению неполной семьи в учреждении образования.

- **Объект исследования:** неполные семьи.

- **Предмет исследования:** социальная поддержка неполных

Методы исследования: теоретический анализ литературных источников, психодиагностическое тестирование, методы статистической обработки данных (t-критерий Стьюдента, корреляционный анализ Пирсона).

Методики исследования:

- «Шкала семейного окружения» (ШСО) Р.Х. Муса в адаптации С.Ю. Куприянова;
- «Родителей оценивают дети» (РОД) И.А. Фурманов, А.А. Аладьин.
- Методика диагностики социально-психологической адаптации К. Роджерс, Р. Даймонд
- 12-факторный личностный опросник Кеттелла, детский вариант в адаптации Э.М. Александровской
- Методика для изучения социализированности личности учащегося (М.И. Рожков)

ГЛАВА 1. ТЕОРЕТИЧЕСКИЕ ОСНОВЫ СОЦИАЛЬНОЙ ПОДДЕРЖКИ НЕПОЛНЫХ СЕМЕЙ В УЧРЕЖДЕНИЯХ ОБРАЗОВАНИЯ

- В социальной педагогике неполная семья рассматривается как форма, возникающая в результате разрушения ее привычной структуры – отец, мать и дети.
 - С учетом принципа адресности оказания социальной помощи, неполные семьи следует классифицировать следующим образом:
 - семьи, способные самостоятельно и благополучно преодолевать возникающие трудности;
 - семьи, способные самостоятельно решать свои проблемы лишь частично, с серьезными затруднениями, в ущерб реализации других важнейших функций;
 - семьи, не способные самостоятельно справиться со своими проблемами.
- Социальная поддержка неполной семьи ориентирована на решение проблем семьи, ее укрепление и развитие, восстановление внутреннего потенциала для выполнения многочисленных общественно-значимых функций семьи, стабилизацию демографического и социально-экономического положения.

- Неполной называется такая семья, которая состоит из одного родителя с одним или несколькими несовершеннолетними детьми.
- Наиболее распространенной предпосылкой для возникновения неполной семьи является развод родителей, часто сопровождающийся острыми конфликтными ситуациями в семье, грубыми неуважительными отношениями супругов друг к другу, разрывом отношений между родителями, их неустойчивым и разрушительным поведением.
- Наиболее распространенными негативными феноменами в неполной семье являются развитие отношений по модели «культы самопожертвования», феминизированность воспитания, завышенные ожидания, чрезмерные требования к ребенку, пренебрежение родителем обязанностями по отношению к ребенку и невыполнение воспитательных функций, эмоциональное отторжение, гиперопека, непоследовательность и противоречивость воспитания, негативная аффективность родителей, авторитарность воспитания, гиперсоциальность, расширение сферы родительских чувств.

- Социальная поддержка неполным семьям направлена на восстановление их нормального психолого-социального статуса, на их адекватную самореализацию.
- Наиболее эффективными теоретико-методологическими подходами социально-психологической работы с детьми из неполных семей являются системный, личностный и аксиологический.
- Социально-психологическое сопровождение детей из неполных семей предполагает коррекцию личностных проблем, оказание помощи окружению, содействие принятию негативных чувств, выявление насилия по отношению к детям и другим членам семьи.
- Наиболее эффективными являются кризисно-интервентная и проблемно-ориентированная модели работы с неполной семьей.
- Комплекс психокоррекционных мероприятий предполагает предотвращение десоциализации детей, коррекцию самооценки, устранение искаженного образа «Я», создание широкой временной перспективы.
- Наиболее эффективны методы когнитивного научения, драматической психоэлевации, психодрамы, социально-психологического тренинга.

ГЛАВА 2. АНАЛИЗ ОПЫТА ОРГАНИЗАЦИИ И СОДЕРЖАНИЯ СОЦИАЛЬНОЙ ПОДДЕРЖКИ НЕПОЛНЫМ СЕМЬЯМ В ГУО «СРЕДНЯЯ ШКОЛА № 1 Г. ДОКШИЦЫ»

Экспериментальное исследование социальной поддержки неполных семей проводилось на базе государственного учреждения образования «Средняя школа №1 г. Докшицы». В исследовании приняли участие 40 неполных семей, воспитывающих детей в возрасте 11–12 лет. Выборка испытуемых была сформирована при помощи метода случайных чисел, что свидетельствует о ее репрезентативности. В исследовании принимали участие дети обоего пола: 22 девушки (55%) и 18 юношей (45%).

На предварительном этапе исследования на основании данных социального педагога были проанализированы социальные характеристики неполных семей.

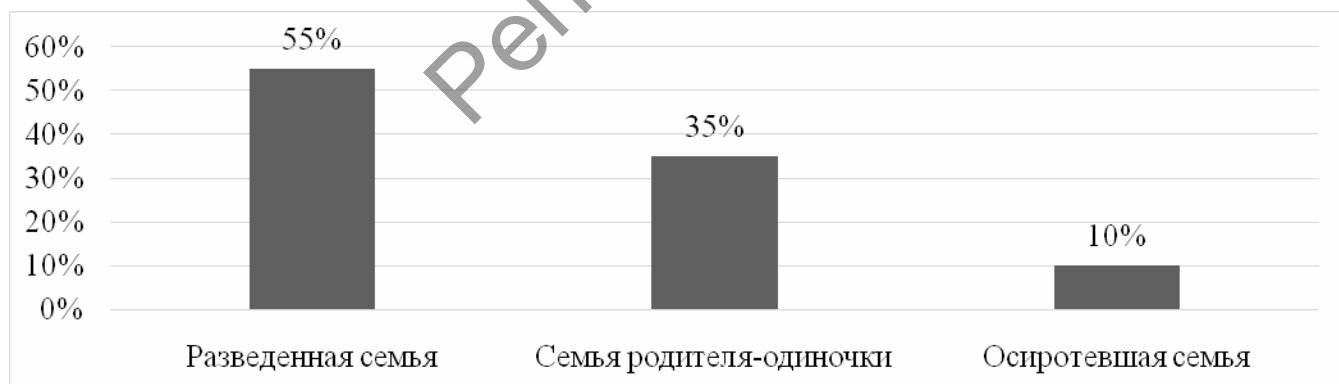


Рисунок 2.1– Типы исследуемых неполных семей

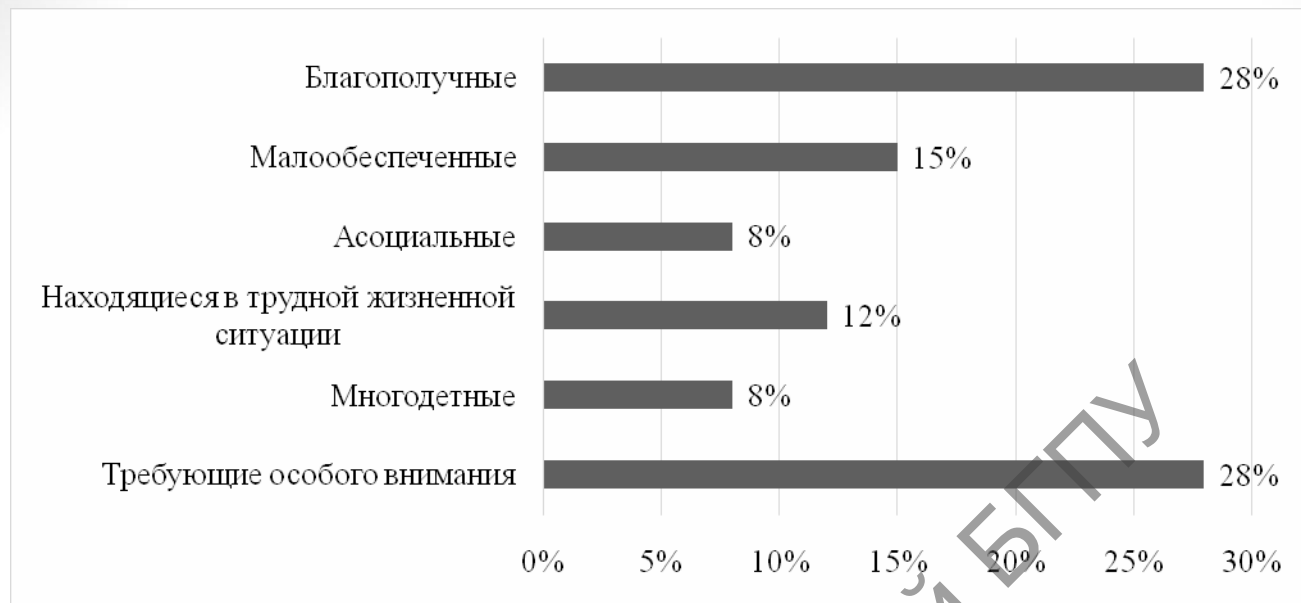


Рисунок 2.2– Социальное положение исследуемых неполных семей

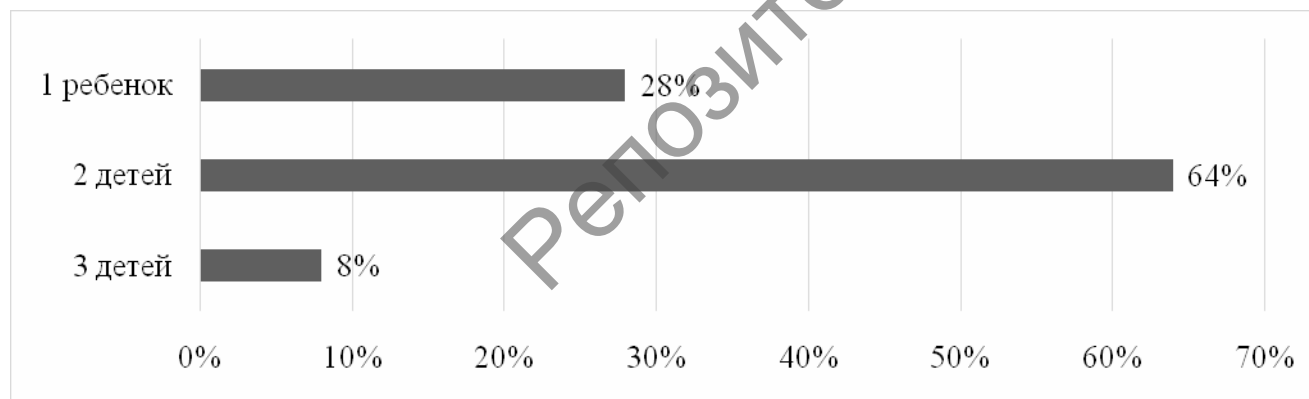


Рисунок 2.3– Количество детей в исследуемых неполных семьях

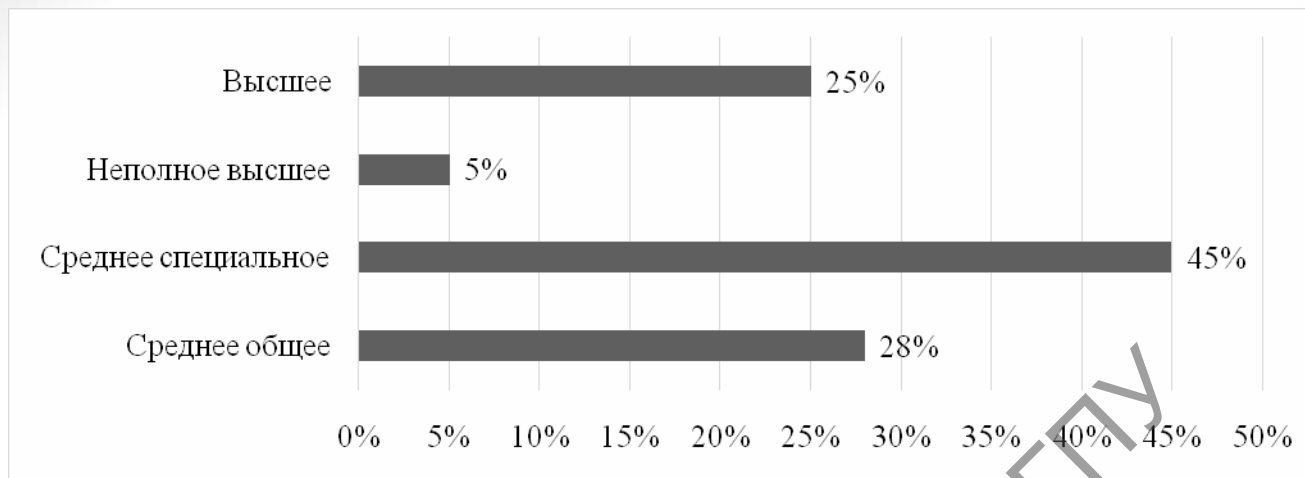


Рисунок 2.4– Уровень образования родителей в исследуемых неполных семьях



Рисунок 2.5 – Уровень и характер внешкольной занятости детей из исследуемых неполных семей

Исследование проводилось в несколько этапов:

1. Организационный этап исследования, предполагающий формирование методологии исследования, формулирование цели, задач, объекта, предмета исследования, подбор адекватного теме диагностического инструментария, формирование выборки испытуемых, подготовку раздаточного материала в период с 01 сентября по 11 сентября.
2. Проведение первичного исследования. Данный этап предполагал проведение исследования социального климата неполных семей, нарушений стиля воспитания, социально-психологической адаптации родителей в неполных семьях, личностных особенностей детей из неполных семей (с 12 по 26 сентября 2017 года).
3. Оказание социальной поддержки неполным семьям в период с 1 сентября по 22 декабря 2017 года.
4. Контрольное исследование социального климата, нарушений стиля воспитания в семьях в период с 15 ноября по 21 ноября.
5. Обработка и интерпретация результатов исследования, разработка рекомендаций по социальной поддержке неполных семей.

В ходе практического исследования было установлено:

1. В результате оказания социальной поддержки неполным семьям на базе учреждения образования существенно повысилась ориентация на достижения, возросла степень заботы и взаимопомощи, выраженность чувства принадлежности к семье, повысилась тенденция открыто действовать и выражать свои чувства, при этом снизилась интенсивность выражения гнева, агрессии и конфликтных взаимоотношений, возросла степень организованности и порядка, и контроля.
2. В результате оказанной социальной поддержки у родителей из неполных семей повысился уровень социально-психологической адаптации, что свидетельствует о том, что возрос уровень приспособленности к условиям социальной среды, способность к выполнению социальных функций. Повышение уровня самопринятия, говорит о формировании более позитивного самоотношения у родителей из неполных семей, умения относиться к себе без негативной окраски. Повышение уровня интернальности свидетельствует о том, что родители в неполных семьях стали в большей степени принимать на себя ответственность за события, происходящие в их жизни.

Таким образом, оказание социальной поддержки неполной семье в учреждении образования способствует гармонизации социального климата, коррекции нарушений стиля воспитания, повышению социально-психологической адаптации родителей, коррекции личностных черт детей из неполных семей и повышению уровня их социализированности.

Анализ практики оказания социальной поддержки неполной семье в ГУО «Средняя школа №1 г. Докшицы»

Оказание социальной поддержки семье на базе государственного учреждения образования «Средняя школа №1 г. Докшицы» осуществляется социальным педагогом и педагогом психологом, заместителем директора по воспитательной работе, в первую очередь, с родителями – путем их консультирования, а также с детьми и подростками посредством создания специальных воспитательных ситуаций для решения задачи своевременной помощи семье в целях ее укрепления.

Психологическая составляющая социальной поддержки неполной семье включает в себя два компонента: **социально-психологическую поддержку и коррекцию.**

Поддержка направлена на создание благоприятного климата в семье чаще всего в период кратковременного кризиса. **Коррекция** межличностных отношений происходит, когда в семье существуют выраженные нарушения детско-родительских отношений, оказывающие негативное влияние на его нервно-психическое и физическое состояние.

При кризисно-интервентной модели работы используется непосредственная эмоциональная поддержка семьи, для того, чтобы смягчить воздействие стрессового события и мобилизовать усилия семьи на преодоление кризиса; образовательная помощь, заключающаяся в предоставлении информации по этапам выхода из кризиса и перспектив неполной семьи, подкрепляется документальными фактами.

Проблемно-ориентированная модель направлена на решение конкретных практических задач, заявленных и признанных неполной семьей, то есть в центре этой модели находится требование, чтобы профессионалы, оказывающие помощь, концентрировали усилия на той проблеме, которая осознана неполной семьей и нал

- В связи с проведенным анализом социальной поддержки неполных семей (на примере ГУО «Средняя школа № 1 г. Докшицы») были разработаны методические рекомендации специалистам СППС по поддержке неполных семей. Также разработан и внедрен календарный план по социальной поддержке неполных семей (ПРИЛОЖЕНИЕ).

Репозиторий БГПУ

Репозиторий БГПУ