

П.А. Кашевский

Учебная графика

*Допущено
Министерством образования
Республики Беларусь
в качестве учебного пособия
для студентов учреждений
высшего образования
по специальностям
«Изобразительное искусство
и компьютерная графика»,
«Изобразительное искусство, черчение
и народные художественные промыслы»,
«Дизайн (по направлениям)»*



Минск
«Вышэйшая школа»
2017

УДК 76(075.8)
ББК 85.15я73
К31

Рецензенты: кафедра искусств учреждения образования «Государственный институт управления и социальных технологий БГУ» (заведующий кафедрой доктор философских наук, кандидат архитектуры *И.Н. Духан*); доцент кафедры графического дизайна учреждения образования «Белорусская государственная академия искусств» *В.Я. Семенько*

Все права на данное издание защищены. Воспроизведение всей книги или любой ее части не может быть осуществлено без разрешения издательства.

Кашевский, П. А.

К31 Шрифтовая графика : учебное пособие / П. А. Кашевский. – Минск : Вышэйшая школа, 2017. – 279 с. : ил., [8] л. цв. ил.
ISBN 978-985-06-2903-6.

Излагается история возникновения и развития латинского и русского письма, классификация печатных шрифтов и их характеристика. Раскрываются конструктивные особенности буквенных знаков, методы геометрического построения шрифтов, приводятся практические рекомендации по написанию буквенных форм и выполнению их элементов шрифтовыми инструментами. Рассматриваются вопросы композиции шрифтовой графики и художественно-графического видоизменения шрифтовых форм, аспекты функционирования цвета в графике шрифта.

Для студентов учреждений высшего образования по специальностям «Изобразительное искусство и компьютерная графика», «Изобразительное искусство, черчение и народные художественные промыслы», «Дизайн (по направлениям)». Может быть полезно учащимся учреждений профессионально-технического и среднего специального образования, а также широкому кругу читателей, интересующихся вопросами шрифтовой графики.

УДК 76(075.8)
ББК 85.15я73

ISBN 978-985-06-2903-6

© Кашевский П.А., 2017
© Оформление. УП «Издательство
“Вышэйшая школа”», 2017

ВВЕДЕНИЕ

Одним из величайших достижений человечества является возникновение письменности как одной из форм существования человеческого языка.

Основным средством общения между людьми служит речь. Однако информация, переданная устно, во-первых, ограничена в пространстве (речь слышна на сравнительно небольшом расстоянии) и, во-вторых, ограничена во времени (речь воспринимается только в момент ее произнесения). Эти недостатки частично ликвидируются современными техническими средствами (телефоном, радио, звукозаписывающими устройствами и т.п.). В то же время очевидно, что использование современных технологий закрепления и передачи речи имеет довольно узкие сферы применения. Следует отметить также, что частичное устранение недостатков, связанных с передачей речи, достигнуто сравнительно недавно – в конце XIX – начале XX в. Между тем потребность в передаче речевой информации на большие расстояния и в фиксации ее во времени существовала с древнейших времен.

Первоначально использовались простейшие средства передачи сообщений на расстоянии (сигнализация дымом, огнем костров и т.п.) и закрепление их во времени путем использования различных предметов, которым придавалось условное символическое значение (например, стрела как знак направления и т.д.). Постепенно формировался и распространялся самый точный и удобный, графический, способ передачи и закрепления речи – письмо.

Согласно исследованиям русского советского литературоведа доктора филологических наук, профессора В.А. Истрина [8], письмо обладает тремя специфическими характеристиками:

1) письмо является не самостоятельным, а вспомогательным к речи средством общения (в наибольшей мере это имеет отношение к начальным этапам развития письменности);

2) функции письма многочисленны, однако они не так широки, как функции речи. Основные функции письма – передача речи на большие расстояния и закрепление речи во времени. Кроме того, письмо служит для литературной и научной обработки; способствует закреплению отвлеченных понятий в системе точных научных знаков (математических, физических, химических, астрономических и т.д.); ускоряет и облегчает восприятие и изучение передаваемого содержания; используется для незаметной, неслышной передачи сообщений и т.д.;

3) средствами письма являются начертательные изображения и знаки, воспринимаемые визуально.

Таким образом, **письмо** можно определить как знаковую систему фиксации речи, позволяющую с помощью графических элементов или изображений передавать речевую информацию на расстояние и закреплять ее во времени.

Письмо прошло долгий путь формирования и развития – от пиктографического к идеографическому и слоговому, а позже – к буквенно-звуковому письму. При этом графические знаки, первоначально представлявшие изображения объектов реального мира и передававшие целое сообщение, со временем утратили это сходство и приобрели условную графическую форму, обозначая звуки речи.

Кроме термина «письмо» базовыми понятиями, лежащими в основе изучения проблем шрифтовой графики, являются шрифт, графема, буква, алфавит.

Шрифт (от нем. *Shrift*) – графическая форма знаков алфавитной системы письма. Буквы, цифры и другие знаки, входящие в шрифт, составляют единую стилистическую систему, основанную на общем характере графического рисунка знаков, который обусловлен тем или иным языком. Шрифт является графической интерпретацией алфавитного строя.

Графема (от греч. *graphē* – начертание) – минимальная единица системы письма; структура буквенного или другого графического знака, которая позволяет отличить его от других букв или знаков данной письменности (рис. В.1). В качестве графемы могут выступать буква, сочетание букв, слоговой знак, иероглиф и др. Графема определяет принципиальную схему построения знака, его «скелет», на основе которого строятся различные конкретные формы букв. При видоизменении форм знаков должны быть сохранены их графематические признаки с целью их идентификации и отличия от других знаков.

Буква – это графический знак в системе алфавита для обозначения на письме определенного звука или сочетания звуков.

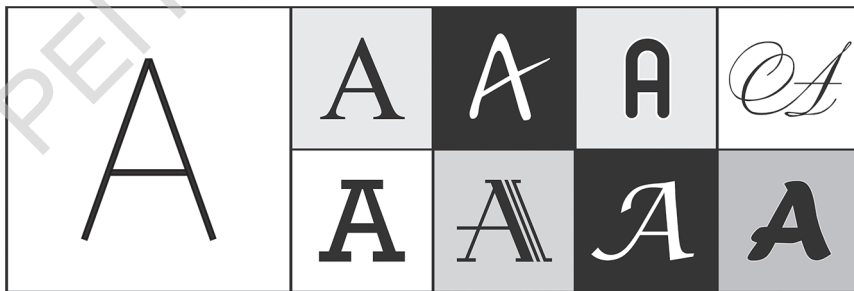


Рис. В.1. Графема буквы «А» и ее шрифтовые варианты

Буква обычно используется в совокупности с другими буквами для обозначения последовательности звуков. Из букв составляются слоги, из слогов составляются слова.

Большинство букв обозначают по одному звуку (например, в слове «бумага» 6 букв и 6 звуков). К ним относятся: а) гласные *у, о, а, ы, э*; б) согласные *б, в, г, д, ж, з, к, л, м, н, п, р, с, т, ф, х, ц, ч, ш, щ*, а также *й*. Однако особенностью русской графики является то, что не все буквы обозначают один звук. Так, ряд гласных букв могут обозначать сразу два звука: например, в слове «язык» 5 букв, но 6 звуков, поскольку буква *я* обозначает сочетание *йа*. Буквы *я (йа), ё (йо), ю (йу), е (йэ), и (йи)* после согласных обозначают один гласный без *й* и мягкость предыдущего согласного звука. Кроме того, *ь* (твердый знак) и *ъ* (мягкий знак) сами по себе совсем не обозначают звука. Так, в слове «цель» 4 буквы, но 3 звука.

В белорусском языке некоторые звуки передаются сочетанием букв, например *дж, дз*.

По способу воспроизведения буквы бывают рукописные или печатные.

Алфавит (греч. *alphabētos*, от первых букв греч. алфавита «альфа» и «бета»; новогреч. «вита») – это система графических знаков (букв или слоговых знаков), расположенных в определенном порядке, используемая для фиксации и передачи на письме определенного языка или языков. Порядок букв в алфавите условный, традиционно установленный, при этом каждый знак имеет свое название.

Современный алфавит имеет два варианта графем:

- 1) маюскульный вариант (от лат. *majusculus* – несколько больший) – самый древний, представленный в виде прописных (заглавных) букв;
- 2) минускульный вариант (от лат. *minusculus* – очень маленький) – более поздний, представленный в виде строчных букв.

В настоящее время достаточно сложно назвать область человеческой деятельности, в которой так или иначе не использовались бы шрифты или элементы шрифтовой графики. Функционирование шрифта в современном мире многогранно. Основными направлениями функционирования шрифта являются использование его как графического средства языка в коммуникативном процессе и применение как объекта искусства, где сама его графическая форма, как и любая другая художественная форма, выступает объектом художественного творчества. В форме шрифта выражаются тенденции определенного времени, эстетическое мировоззрение, стиль и принципы современного ему искусства.

Традиционными областями, где используется шрифт, являются рукописное письмо и печатное дело.

В настоящее время **рукописное письмо** представлено следующими формами: стенография, скоропись и каллиграфия. Стенография как

способ письма посредством особых знаков и целого ряда сокращений позволяет быстро записывать устную речь. Современное скорописное письмо, используемое в быту, в частной переписке, характеризуется упрощенностью, отсутствием декоративности, лишних штрихов, экономностью в движениях и темпом.

Отдельно хотелось бы отметить искусство красивого и четкого письма – каллиграфию (от греч. *kalligraphia* – красивый почерк). Это область, в которой особенно ярко проявляются все особенности шрифтовой графики, выразительность, экспрессивность, гармоничность и художественная образность шрифтовых форм. В каллиграфическом письме графическому знаку сообщается эмоционально-символическое значение, передается не только сущность слова, но и мысль, чувство каллиграфа. Искусство каллиграфии высоко ценилось с древности как на территории Европы, так и в Восточной Азии и на мусульманском Востоке. В настоящее время каллиграфия широко используется в написании красивых заголовков, поздравительных текстов, приглашений, логотипов, граффити и т.д., а также в качестве самостоятельных творческих работ.

Наравне с рукописным письмом традиционной областью, использующей шрифт, является *печатное дело*. Шрифт имеет ведущее значение в основных видах печатных изданий – книгах, журналах, газетах, – там, где графика, размер и начертание наборных шрифтов обеспечивают прежде всего доступность и однозначность воспринимаемой информации. Шрифты являются ключевым элементом и в *типографике* – особом виде графики, использующем изобразительные возможности наборного и акцидентного шрифта, иллюстраций и различных типовых элементов в оформлении печатной продукции.

Шрифты широко применяются практически во всех произведениях *графического дизайна* – в логотипах, графическом фирменном стиле, системах визуально-графической коммуникации, объектах информационной и промышленной графики (информационные табло, указатели, товарные ярлыки, этикетки, упаковка, буклеты, каталоги, проспекты, бланки и пр.). В данных объектах наравне с функциональными качествами шрифта важнейшее значение приобретают художественно-графические и образно-пластические качества рисунка шрифтовых знаков. Это связано с тем, что графическая форма шрифта является важнейшим средством выражения определенного содержания и создания эмоционально-чувственного фона, который обеспечивает наиболее быстрое и успешное восприятие текстовой информации.

Отдельной областью, где наиболее ярко и многогранно раскрываются возможности художественно-образного решения графики шрифта, является *реклама*. Она находит свое выражение в форме плакатов, афиш, рекламных объявлений, вывесок, баннеров, витрин,

выставочных стендов, располагаясь в интерьерах общественных зданий, в архитектурном пространстве, интернет-среде и т.д.

Кроме того, шрифты используются в произведениях декоративно-прикладного и монументального искусства, в архитектурной графике, графике городской среды и природного ландшафта. Выразительные качества шрифтовой графики активно применяются в художественном оформлении городских улиц и площадей, парков и скверов, дорог и магистралей, транспортных средств, в наглядной агитации и наружной рекламе, в ярмарочном и аттракционном дизайне, при проведении различных праздничных мероприятий и торжеств. Использование разнообразных шрифтов, их сочетания и композиции позволяют не только донести до зрителя содержательную информацию, но и создать художественно-эстетический облик городской среды.

Таким образом, использование уже готовых шрифтов, как и создание новых, требует высокого мастерства, необходимых знаний и умений, художественного вкуса и практических навыков. Универсальность, многогранность и обширность области применения шрифтов предъявляет высокие профессиональные требования к создателям шрифтовых произведений.

Изучение дисциплины «Шрифтовая графика» позволяет:

- получить знания в области истории возникновения письма и развития шрифтовых форм, об элементах и конструктивных особенностях буквенных знаков, о классификации шрифтов, принципах создания шрифтовых композиций и функционирования цвета в графике шрифта;

- сформировать практические навыки воспроизведения графики букв различными шрифтовыми инструментами, построения новых шрифтов различными методами, выполнения оригинальных шрифтовых композиций и художественно-графического видоизменения шрифтов;

- развить умения анализировать, воспроизводить и проектировать различные виды шрифтов и композиционно организовывать элементы шрифтовой графики.

Реализация названных задач способствует формированию графической шрифтовой культуры и развитию художественно-творческих способностей личности. Вышеперечисленные положения легли в основу содержания данного учебного пособия.

Контрольные вопросы

1. Дайте определение понятиям «письмо», «шрифт», «графема», «буква», «алфавит».
2. В каких областях человеческой деятельности находят применение шрифты?

СОДЕРЖАНИЕ

ВВЕДЕНИЕ.....	3
Глава 1. ЭЛЕМЕНТЫ И КОНСТРУКТИВНЫЕ ОСОБЕННОСТИ БУКВЕННЫХ ЗНАКОВ	8
1.1. Элементы буквенных знаков и шрифтовой надписи	8
1.2. Оптические компенсации в шрифте.....	12
1.3. Конструкция и первичные формы буквенных знаков.....	14
1.4. Классификация букв по конструктивным признакам и форме.....	16
Глава 2. ИНСТРУМЕНТЫ И МАТЕРИАЛЫ ШРИФТОВОЙ ГРАФИКИ	18
2.1. Шрифтовые инструменты.....	18
2.2. Шрифтовые материалы.....	22
Глава 3. ПРАКТИКА ВЫПОЛНЕНИЯ БУКВЕННЫХ ФОРМ	25
3.1. Методы геометрического построения шрифтов	25
3.2. Написание буквенных форм и выполнение их элементов.....	30
Глава 4. ИСТОРИЯ ЛАТИНСКОГО И РУССКОГО ШРИФТОВ	40
4.1. Краткая история возникновения письма.....	40
4.1.1. Пиктографическое письмо	43
4.1.2. Идеографическое письмо	46
4.1.3. Слоговое (силлабическое) письмо	55
4.1.4. Буквенно-звуковое (алфавитное) письмо	56
4.2. Латинское письмо	68
4.2.1. Римское капитальное письмо.....	68
4.2.2. Унциальное и полуунциальное письмо.....	73
4.2.3. Каролингский минускул	75
4.2.4. Готическое письмо.....	78
4.2.5. Шрифты эпохи Возрождения.....	82
4.2.6. Шрифты XIX–XX вв.	87
4.3. Древнерусское письмо	88
4.3.1. Старославянская письменность	88
4.3.2. Устав	100
4.3.3. Полуустав	117
4.3.4. Скоропись.....	125

4.3.5. Вязь	136
4.3.6. Буквицы	141
4.4. Русские шрифты XVIII – начала XX в.	143
4.4.1. Русский гражданский шрифт	143
4.4.2. Русские шрифты XVIII в.	151
4.4.3. Русские шрифты первой половины XIX в.	158
4.4.4. Русские шрифты второй половины XIX – начала XX в.	171
Глава 5. КЛАССИФИКАЦИЯ ШРИФТОВ	185
5.1. Антика	185
5.2. Брусковые шрифты	195
5.3. Рубленые шрифты	200
5.4. Декоративные шрифты	205
Глава 6. КОМПОЗИЦИЯ ШРИФТОВОЙ ГРАФИКИ	214
6.1. Композиция буквенных знаков.	224
6.2. Композиция текстовых строк	229
6.3. Композиция текстовых блоков	231
6.4. Композиция текстового произведения.	240
Глава 7. ЦВЕТ В ГРАФИКЕ ШРИФТА	244
Глава 8. ХУДОЖЕСТВЕННО-ГРАФИЧЕСКОЕ ВИДОИЗМЕНЕНИЕ ШРИФТА	257
ЛИТЕРАТУРА	267
ГЛОССАРИЙ	270

Учебное издание

Кашевский Павел Анатольевич

ШРИФТОВАЯ ГРАФИКА

Учебное пособие

Редактор *Л.Н. Макейчик*
Художественный редактор *Т.В. Шабунько*
Технический редактор *Н.А. Лебедевич*
Корректор *Л.Н. Макейчик*
Компьютерная верстка *Н.В. Шабуни*

Подписано в печать 24.11.2017. Формат 60×84/16. Бумага офсетная.
Гарнитура «Petersburg!». Печать офсетная. Усл. печ. л. 16,28 + 0,93 цв. вкл.
Уч.-изд. л. 16,40 + 0,73 цв. вкл. Тираж 300 экз. Заказ 1447.

Республиканское унитарное предприятие «Издательство “Вышэйшая школа”».

Свидетельство о государственной регистрации издателя, изготовителя,
распространителя печатных изданий № 1/3 от 08.07.2013.

Пр. Победителей, 11, 220004, Минск.

e-mail: market@vshph.com <http://vshph.com>

Республиканское унитарное предприятие «СтройМедиаПроект».

Свидетельство о государственной регистрации издателя, изготовителя,
распространителя печатных изданий № 2/42 от 13.02.2014.

Ул. В. Хоружей, 13/61, 220123, Минск.