

Вучэбная дысцыпліна «АСНОВЫ ЛАГАПЕДЫІ»

**Дыслалія: прычыны,
механізмы і сімптоматыка
асноўных формаў
парушэнняў**

Складальнік: Сапагова Вольга Леанідаўна,
старшы выкладчык кафедры лагапедыі
Інстытута інклюзіўны адукацыі БДПУ

Дыслалія (ад грэч. dis – прыстаўка, якая азначае частковае расстройства, і latio – кажу)

РЕПОЗИТОРИЙ БГПУ

Значэнне «Дыслалія»

Дыслалія (Б. М. Грыншпун) – гэта парушэнне гукавымаўлення пры нармальным слыху і захаванай інэрвацыі маўленчага апарата.

Дыслалія (Воўкава Г. А.) – гэта засмучэнне мовы, якое выяўляецца ў парушэнні вымаўлення гукаў, звязанае альбо з анатамічнымі дэфектамі артыкуляцыйнага апарата, альбо з неспрыяльнымі ўмовамі развіцця размовы або з парушэннямі фанематычнага ўспрымання.

Дыферэнцыяльная дыягностыка

Пры дыферэнцыяльнай дыягностыцы дыслалію варта адрозніваць ад:

- дзіцячых узроставых асаблівасцяў гукавымаўлення;
- сцёртай формы дызартрыі;
- замежнага акцэнту;
- дыялектычных асаблівасцей;
- выпадковых агаворак.

Формы парушэння гукавымаўлення:

Парушэнні гукавымаўлення выяўляюцца ў наступных формах (або спалучэннях):

- **Пропуск** гукаў, пры якім гук не апазнаецца, выпадае. Назіраецца поўная адсутнасць гучу (рука – ука).
- **Замена** гукаў, пры якой замест правільнага гучу вымаўляецца гук, падобны па спосабе адукацыі або па месцы артыкуляцыі, парны па глухасці/звонкасці, цвёрдасці/мяккасці (рука - лука).
- **Змешванне** гукаў, пры якім дзіця, ўмеючы вымаўляць тыя ці іншыя гукі, блытае іх у размове.
- **Скажэнне** гукаў, пры якім замест правільнага гучу вымаўляецца гук, якога няма ў фанетычнай сістэме роднай мовы.

Формы дислалии, их характеристика

У залежності ад кількості порушаних артикуляційних груп гукаў (Б. М. Грыншпун, А. А. Токарава, Н.А. Чавялёва і інш.) вылучаюць:

- **монаморфную** – недасканаласці вымаўлення адной артикуляційнай групы гукаў;
- **поліморфную** – парушэнні двух і больш артикуляційных груп.

Формы дислаліі, іх характарыстыка

Па колькасці гукаў, парушаючых пры вымаўленні, дыслаліі падпадзяляюць (Б. М. Грыншпун, А. А. Токарава, Н.А. Чавялёва і інш.) на:

- **простыя**, калі адзначаецца дэфектнае вымаўленне аднаго гукі або аднародных па артыкуляцыі гукі (да 4-х);
- **складаныя**, калі ў гаворкі дзіцяці адзначаецца звыш пяці дэфектных гукі з розных груп: свісцячыя і саноры.

Формы дислаліі, іх характарыстыка

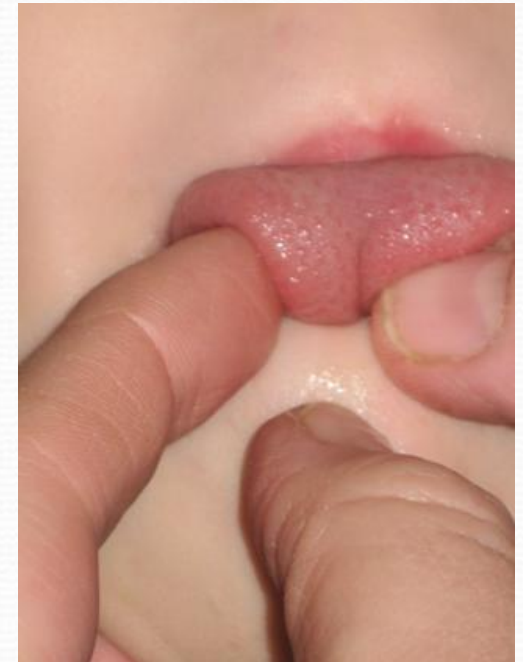
У залежнасці ад лакалізацыі парушэння і прычын, якая абумоўлівае дэфект гукавымаўлення вылучаюць дзве асноўныя формы дыслаліі:

- **механічную** – парушэнне гукавымаўлення, абумоўлена анатамічнымі дэфектамі будовы артыкуляцыйнага апарата прамовы;
- **функцыянальную** – парушэнне прайгравання гукаў прамовы пры адсутнасці арганічных парушэнняў у будынку артыкуляцыйнай апарата.

У шэрагу выпадкаў сустракаюцца камбінаваныя функцыянальныя і механічныя дэфекты.

Прычыны механічнай дыслаліі:

- скарочаная аброць мовы або пад'язычны звязак;
- вялікі непаваротлівы язык ці занадта маленькі і вузкі;



Прычыны механічнай дыслаліі:

- няправільны будынак зубоў;
- няправільнае будынак неба;
- тоўстыя або маларухомыя вусны;



Прычыны механічнай дыслаліі:

- дэфекты будовы сківіц, якія прыводзяць да анамалій прыкусу:

Прогнатыя – верхняя сківіца моцна выдаецца наперад. У выніку гэтага ніжнія пярэднія зубы не змыкаюцца зусім з верхнімі.

Прагенія – ніжняя сківіца выступае наперад, пярэднія зубы ніжняй сківіцы выступаюць наперадзе пярэдніх зубоў верхняй сківіцы.

Адкрыты прыкус – паміж зубамі верхняй і ніжняй сківіц пры іх смыканні застаецца прамежак (адкрыты пярэдні прыкус).

Бакавой адкрыты прыкус можа быць левабаковым, правабаковым і двухбаковым.



Прычыны функцыянальнай дыслаліі

Біялагічныя:

- агульная фізічная ослабленнасць дзіцяці, абумоўленая частымі саматычнымі захворваннямі, асабліва ў перыяд актыўнага фарміравання прамовы;
- затрымка псіхічнага развіцця;
- затрымка маўленчага развіцця;
- недастатковая ступень развіцця фанематычнага слыху;
- млявасць маўленчай маторыкі.

Сацыяльныя:

- перайманне няправільнай прамовы навакольных людзей;
- падлажванне дарослых пад дзіцячую гаворку («сюсюканне»);
- абмежаванасць маўленчых кантактаў;
- педагогічная запушчанасць;
- двухмоўе ў сям'і.

Формы функцыянальнай дыслаліі, іх характарыстыка

У адпаведнасці з фанематычным або фанетычным характарам гукавымаўленчага парушэння Б. М. Грыншпун вылучае тры формы дыслаліі:

- **акустыка-фанематычная**, абумоўлена недастатковай сфарміраванасцю фанематычнага слыху, што выяўляецца ў заменах і змешванні акустычна блізкіх гукаў;
- **артыкуляцыйна-фанематычная**, абумоўлена недастатковай сфарміраванасцю адбору фанем па іх артыкуляторным прыкметам ў маторным зв'язе вытворчасці прамовы, што выяўляецца ў заменах і змешванні артыкуляторна блізкіх гукаў;
- **артыкуляцыйна-фанетычная**, абумоўлена няправільна сфарміраванымі артыкуляцыйнымі ўкладамі, што выяўляецца ў скажоным гучанні гукаў (гукі вымаўляюцца скажона для фанетычнай сістэмы роднай мовы).

Віды парушаннага вымаўлення гукаў

Для абазначэння скажонага вымаўлення гукаў выкарыстоўваюцца міжнародныя тэрміны:

- **сігматызм** – недахоп вымаўлення свіццячых гукаў;
- **ратацызм** – недахоп вымаўлення гукаў [p] і [p'];
- **ламбдацызм** – недахоп вымаўлення гукаў [l] і [l'];
- **капчацызм** – недахоп вымаўлення гукаў [k] і [k'];
- **гаммацызм** – недахоп вымаўлення гукаў [g] і [g'];
- **хітызм** – недахоп вымаўлення гукаў [x] і [x'];
- **йотацызм** – недахоп вымаўлення гука [j].

Віды парушаннага вымаўлення гукаў

Для абазначэння замены гукаў пры вымаўленні выкарыстоўваюцца міжнародныя тэрміны:

- **парушэнні азванчэння** – недахоп вымаўлення, якія выяўляюцца ў замене звонкіх зычных гукаў парнымі глухімі;
- **парушэнні змякчэння** – недахоп вымаўлення, якія выяўляюцца ў замене мяккіх зычных гукаў парнымі цвёрдымі;

Пры замене аднаго гуку іншым, да назвы дэфекту дадаюць прыстаўку **пара-**: *парасігматызм, параратацызм, параламбдацызм, паракаппацызм, парагаммацызм, параксітызм, парайотацызм.*

Спіс літаратуры:

- Лалаева, Р. І. Лагапедыя ў табліцах і схемах / Р. І. Лалаева, Л. Г. Парамонава, С. Н. Шахоўская. – М.: Парадыгма, 2009. – 216 с.
- Лагапедыя / Пад рэд. Л. С. Воўкавай, С. Н. Шахоўская. – М.: ЎЛАДАС, 2002. – 680 с.
- Пятніца, Т. В. Лагапедыя ў табліцах і схемах. – Мінск: Аверсэв, 2006.

**Асновы
лагаледыі**

РЕПОЗИТОРІЙ ВГТУ

