

Мастацкая і музычная адукацыя

27

чэрвень

2017

- Узаемадзеянне сцэнаграфіі і харэаграфіі: педагагічны аспект
- **Кваліфікацыйны экзамен: рыхтуемса разам**
- Інфармацыйна-камп'ютарныя тэхналогіі як сродак удасканалення выканальніцкага майстэрства вучняў пры навучанні гульні на гітары
- Тэатр бачны і нябачны. Сродкі мастацкай выразнасці ў тэатральным мастацтве: урок айчыннай і сусветнай мастацкай культуры ў VI класе



Заснавальнік і выдавец —
РУП «Выдавецтва
«Адукацыя і выхаванне»
Міністэрства адукацыі
Рэспублікі Беларусь

3(27) / 2017
май — чэрвень

Навукова-метадычны часопіс
Выдаецца з 2013 года
Пасведчанне аб дзяржаўнай
рэгістрацыі сродку масавай
інфармацыі № 1574 ад 11.10.2012,
выдадзенае Міністэрствам інфармацыі
Рэспублікі Беларусь
Выходзіць 1 раз у 2 месяцы

Рэдактар і карэктар *М. М. Шавыркаіна*.
Камп'ютарны набор
і вёрстка *Н. М. Шалухо*.

Тэл. гал. рэдактара: 267-26-72
e-mail: aiv-izo@mail.ru

Юрыдычны адрас:
вул. Будзённага, 21, 220070, г. Мінск;
тэл.: 297-93-18, факс: 297-91-49.
www.aiv.by, e-mail: aiv@aiv.by

Дасылаючы матэрыялы для публікацыі ў
нашым часопісе, аўтары тым самым пера-
даюць выдаўцу невыключныя маёмасныя
правы на ўзнаўленне, распаўсюджванне,
паведамленне для ўсеагульнага веда-
ма і іншыя магчымыя спосабы выкары-
стання твора без абмежавання тэрыторыі
распаўсюджвання (у тым ліку ў электрон-
най версіі часопіса).

Выход у свет 27.06.2017.

Фармат 60×84 1/8.

Папера афсетная. Друк афсетны.

Ум.-друк. арк. 7,9. Ул.-выд. арк. 8,4.

Тыраж 556 экз. Заказ 77.

Цана свабодная.

Надрукавана ў таварыстве
з абмежаванай адказнасцю «СУГАРТ».
ЛП № 02330/427 ад 17.12.2012.
Вул. Валгаградская, 6, корп. 2,
каб. 287, 220012, г. Мінск.

© РУП «Выдавецтва
«Адукацыя і выхаванне», 2017

© Вокладка. В. Г. Бурдзін,
Г. В. Лойка, 2017

Мастацкая і музычная адукацыя

Рэдакцыйная калегія

МІХАІЛ АЛЯКСАНДРАВІЧ ПАЗДНІКАЎ — галоўны рэдактар,
кандыдат педагагічных навук, дацэнт

Г. В. ЛОЙКА — першы намеснік галоўнага рэдактара, дацэнт

М. М. ГОЛУБАВА — намеснік па мастацкім кірунку, магістр педагагічных
навук

А. Р. ІВАНОВА — намеснік па музычным кірунку

М. М. ШАВЫРКІНА — адказны сакратар

П. С. БАГДАНАЎ, намеснік дырэктара па вучэбнай рабоце Гімназіі-каледжа
мастацтваў імя І. В. Ахрэмчыка

М. І. БУЛА, прафесар, загадчык кафедры баяна, акардэона БДАМ

Л. В. ГАРБАЧОВА, загадчык аддзела забеспячэння гуманітарнай сферы На-
цыянальнай бібліятэкі Беларусі

М. Б. ГАРБУНОВА, метадыст вышэйшай катэгорыі НІА

Л. Я. ГЕРАСІМОВІЧ, намеснік дырэктара па вучэбнай рабоце Гімназіі-
каледжа мастацтваў імя І. В. Ахрэмчыка

В. А. ГРАЧОВА, дацэнт кафедры псіхалогіі і педагогікі Беларускага дзяржаўнага
ўніверсітэта культуры і мастацтваў, кандыдат мастацтвазнаўства

А. У. КАЗАКОВА, старшы выкладчык кафедры мастацкай і педагагічнай
адукацыі факультэта эстэтычнай адукацыі БДПУ імя Максіма Танка

А. А. КЛОКЕЛЬ, старшы выкладчык кафедры псіхалогіі Акадэміі пасляды-
пломнай адукацыі

С. І. КОЛБЫШАВА, старшы навуковы супрацоўнік лабараторыі
гуманітарнай адукацыі НІА, кандыдат педагагічных навук

А. Р. КУДАЯРАВА, кансультант упраўлення агульнай сярэдняй адукацыі
Міністэрства адукацыі Рэспублікі Беларусь

Т. І. МАРОЗ, рэктар Мінскага гарадскога інстытута развіцця адукацыі,
кандыдат педагагічных навук, дацэнт

Н. М. САБІНАВА, намеснік дырэктара СШ № 25 г. Мінска

К. П. САЎЧУК, дырэктар СШ № 207 г. Мінска

А. В. СЕРАДА, кіраўнік ВМА музычных кіраўнікоў Першамайскага раёна г. Мінска

Рэдакцыйная рада

В. М. НАУМЧЫК — старшыня, доктар педагагічных навук, прафесар

М. Р. БАРАЗНА, кандыдат мастацтвазнаўства, дацэнт

І. І. КАЗІМІРСКАЯ, доктар педагагічных навук, прафесар

У. Ф. МАРТЫНАЎ, доктар культуралогіі, прафесар

Г. С. МІШУРОЎ, доктар мастацтвазнаўства, прафесар

А. С. ПАЛЯКОВА, доктар педагагічных навук, дацэнт

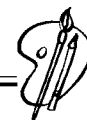
В. П. ПРАКАПЦОВА, доктар мастацтвазнаўства, прафесар

В. У. САШЧЭКА, кандыдат культуралогіі, дацэнт

Д. С. СЯНЬКО, кандыдат педагагічных навук, дацэнт

Р. Ф. ШАУРА, доктар мастацтвазнаўства, прафесар

Н. П. ЯКАНЮК, доктар мастацтвазнаўства, прафесар



Методические основы изучения и выполнения букв кириллического письма (устава)

Аннотация. Одной из проблем в теории и практике шрифтовой графики является проблема особенностей формирования и эволюционного развития кириллического письма и его основных графических форм: устава, полуустава, скорописи. Статья посвящена рассмотрению методических основ теоретического изучения уставного письма и практического выполнения его буквенных форм.

Ключевые слова: кириллическое письмо, устав, характеристики уставного письма, древнейший устав, поздний устав, написание букв устава.

Abstract. One of the problems in the theory and practice of font graphics is the problem of the peculiarities of the formation and evolutionary development of the cyrillic script and fundamental graphic forms: charter, semi-uncial, cursive. The article considers methodological foundations of the theoretical study of the share letter and practice its letter shapes.

Key words: Cyrillic alphabet, charter writing, characteristics of the authorized letter, oldest charter, late charter, writing letters charter.

В настоящее время достаточно сложно назвать область человеческой деятельности, в которой так или иначе не использовались бы шрифты или элементы шрифтовой графики. Функционирование шрифта в современном мире многогранно. Основными направлениями его функционирования является использование шрифта как графического средства языка в коммуникативном процессе и как объекта искусства, где сама его графическая форма является объектом художественного творчества.

Одной из традиционных областей, где используется шрифт, стало рукописное письмо. При изучении рукописных шрифтов важнейшим аспектом является рассмотрение истории развития славянского письма в целом и

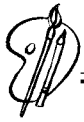


**КАШЕВСКИЙ
Павел Анатольевич,**

доцент кафедры
художественно-педагогического
образования Белорусского
государственного
педагогического университета
имени Максима Танка

кириллического письма в частности. Теоретическое изучение особенностей эволюционного развития кириллического письма позволит учащимся в полной мере понять историческую взаимосвязь графических шрифтовых форм и закономерности их изменения в соответствии с развитием языка, историей народа, его материальной и духовной культурой. В результате практического освоения данной темы учащиеся приобретают навыки графического анализа и практического воспроизведения кириллических шрифтов различными шрифтовыми инструментами.

Рассмотрим особенности формирования и развития самой ранней каллиграфической формы кириллического письма — устава. Древнейшими славян-



скими азбуками являются глаголица и кириллица, письменные памятники которых представляют собой переводы на славянский язык с греческих богослужебных книг, выполненные славянскими просветителями Кириллом (Константином) и Мефодием и их учениками во второй половине IX в. Эти переводы дошли до нашего времени в рукописях, которые датируются X—XI вв., как на глаголице, так и на кириллице [3].

Литературным, письменным языком первых славянских переводов являлся старославянский язык, основанный на болгаро-македонском диалекте, который отличался от живых языков славянских народов, в том числе и от древнерусского.

Глаголица — более древнее письмо, чем кириллица. Название этого письма, вероятно, происходит от старославянского глаголь — «слово, речь». Форма знаков этой системы была очень своеобразная и замысловатая. Отличительной чертой знаков глаголицы являлось широкое применение округлых элементов и редкое употребление линейных, в результате чего буквы представляли собой многосвязные замкнутые формы, иногда очень сложные (рис. 1). Алфавит глаголицы насчитывал 40 букв, при этом 39 из них

обозначали почти те же звуки, как и в кириллице.

Кириллица, название которой связывается с именем Кирилла, легла в основу русского, белорусского, украинского, болгарского и некоторых других славянских алфавитов, а также отдельных алфавитов неславянских языков. Получив своё развитие среди православных южных славян (у болгар, а впоследствии у сербов и хорватов), кириллическая азбука так же, как и православная вера, в X в. проникает на территорию древнерусского государства.

Кириллица и глаголица параллельно использовались до XI—XII вв. Затем кириллица, имевшая более чёткие и простые по форме знаки, постепенно вытеснила глаголицу во всех славянских странах, за исключением Северной Далмации, где хорваты-католики продолжали писать глаголицей вплоть до XX в.

В основу кириллической азбуки, насчитывающей 43 буквы, было положено греческое унциальное письмо, дополненное знаками, которые обозначали специфические звуки славянского языка (свистящие, шипящие и йотированные). Благодаря этому созданное письмо было способно передавать все особенности славянского языка.

Основными каллиграфическими вариантами кириллицы являются: *устав, полуустав, скоропись*. Эти типы письма сформировались в процессе исторического развития древнерусского рукописного шрифта.

Определяющими принципами становления и эволюционного развития графических форм древнерусского шрифта являются:

1) постепенное упрощение алфавита по количественному составу буквенных знаков;

2) приближение алфавита к народному языку;

3) упрощение графических форм букв и стремление к более скорописным вариантам, т. е. к более беглому начертанию знаков.

Уставное письмо, употреблявшееся, судя по древнейшим русским рукописям, начиная с XI в., характеризуется прямым начертанием букв, которые как бы «установлены», т. е. не имеют наклона и располагаются в строке через одинаковые интервалы. Письмо представлено только прописными буквами. В основу графического начертания букв устава было положено греческое унциальное (уставное) письмо.

Кириллический устав первоначально был предназначен для использования в церковном богослужении, а именно для применения в высокой церковной литературе.

Основными характеристиками уставного письма являются следующие (рис. 2):

1. Форма букв — прямолинейная и угловатая. Округлые буквы имеют форму, состоящую из двух кривых с миндалевидными изгибами, образующих верхний и нижний изломы. Зна-

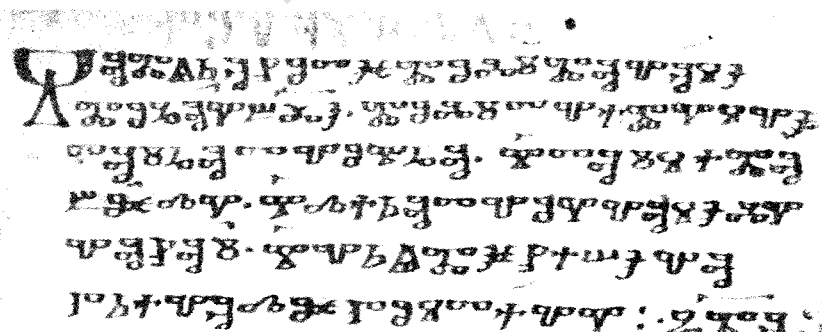


Рис. 1. Глаголица. Страница старославянской рукописи «Киевские глаголические листки». X в. Фрагмент

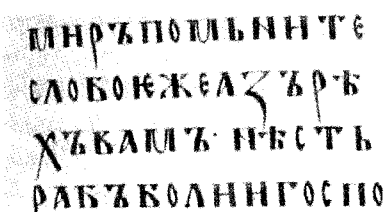


Рис. 2. Уставное письмо. Текст из Остромирова Евангелия. 1056—1057 гг. Фрагмент

ки обладают чётким геометрическим рисунком.

2. Начертание букв — широкое, пропорции знаков близки к квадрату. При этом некоторые округлые буквы (**О, Е, С, Р** и др.) имеют узкое начертание.

3. Буквенные знаки не имеют наклона. Вертикальные элементы букв располагаются перпендикулярно, а горизонтальные — параллельно строке.

4. Основные штрихи имеют короткие засечки, близкие к треугольнику и плавно переходящие в штрих. Соединительные штрихи и концевые элементы заканчиваются клиновидными засечками (треугольной или продолговатой формы) или треугольными наплывами.

5. Умеренная контрастность штрихов: соотношение толщины соединительных и основных штрихов от 1 : 3 до 1 : 4.

6. Основные штрихи буквенных знаков имеют жирное начертание.

7. Буквенные знаки в строке расставляются свободно, на одинаковом расстоянии друг от друга. Интервалов между словами нет.

8. Величина межстрочного расстояния равна высоте буквы или немного больше [1].

Древнейшие сохранившиеся кириллические памятники восточных и южных славян написаны уставом. К восточнославянским памятникам относятся Остромирово Евангелие (XI в.), Архангельское Евангелие (XI в.), Мстиславова грамота (XII в.), к южно-славянским — Саввина книга, Супрасльская рукопись, Енинский апостол (все XI в.) и др.

По мере того как развивалось уставное письмо в XI—XIV вв., происходило изменение графических форм отдельных букв.

Так называемый **древнейший устав XI—XII вв.** отличался особой строгостью и каллиграфичностью. Буквы — симметричные, расположенные на одинаковом расстоянии друг от друга. Уставное письмо XI—XII вв., в отличие от устава более позднего времени, неплотное.

Характерные особенности некоторых букв древнейшего устава (рис. 3)

Верхняя и нижняя части буквы **В**, как и буква **Ж** были полностью симметричны. Знак **И** «иже» в XI—XII вв. писался подобно современному **Н**, с горизонтально расположенным соединительным штрихом. Структура буквы **Н** «наш» похожа на

латинскую **N**. В XII в. преобладает вариант, где соединительный штрих не доходит до самого низа правого вертикального штриха, но всё же опускается ниже её середины. В буквах **Ю** и **Ю** «йотированное е» соединительный штрих располагался горизонтально и делил знак почти на две равные части. Буква **Ч** имеет симметричную структуру и напоминает чашу на ножке.

Одной из наиболее характерных, датирующих букв была буква **Ѡ** «ять», которая в XI в. почти не выходит за линию строки. В XII в. наблюдается незначительное возвышение вертикального штриха буквы над верхней линией строки.

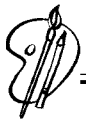
Дальнейшее развитие устава привело к постепенному откату писцов от геометрической строгости буквенных начертаний. Пропорции букв начинают вытягиваться вверх.

Со второй половины XIII в. графика букв начинает резко отличаться от графики предыдущего столетия. В целом XIII в. стал переходным, так как уставные почерки этого периода, с одной стороны, имели много графических форм предшествующего времени, а с другой — дали новообразования, повлиявшие на развитие устава XIV в. При этом почерки XIII—XIV вв. обычно называют **поздним уставом**.

Начерки букв в XIII в. постепенно теряют свой симметричный характер. Знаки становятся мельче, плотнее и пишутся ближе друг к другу. Также одно из типичных явлений этого столетия — обилие вариантов начерков букв, когда старые использовались наряду с новыми даже у одного и того же писца.



Рис. 3. Характерные особенности некоторых букв XI—XII вв.



В В К Ж Н Н Н Н
 Ё Ё Ү Ү Ъ

Рис. 4. Характерные особенности некоторых букв XIII в.

Характерные формы букв, появившиеся в XIII в. (рис. 4)

Верхние части букв **В, К, Ж** сокращаются. При этом нижние части букв, ранее округлые или треугольные, теряют свою геометричность. Знак **В** пишется с уменьшенной верхней петлёй. Господствующие начерки буквы **Ж** несимметричны. У букв **И, Н, Ё** соединительные штрихи поднимаются вверх. Появляются следующие варианты буквы **И**: с прямым горизонтальным штрихом вверху, с наклонным штрихом в середине или вверху. Наклонный штрих буквы **Н** заканчивается на середине правого вертикального штриха или выше. В XIII в. преобладают варианты буквы **Ч** с треугольной мелкой чашей. В букве **ѣ** «ять» верхняя часть возвышается над строкой.

Новые элементы, возникшие в XIII в., становятся господствующими в следующем столетии. В целом для знаков уставного письма XIV в. характерна потеря геометричности формы. Так, в буквах вместо прямых линий допускается кривизна, а в окру-

глых знаках исчезает правильность дуги. Несмотря на это, устав всё ещё остаётся «рисованным» письмом.

Характерные начерки букв устава XIV в. (рис. 5)

Буква **Ж** асимметрична, с увеличенной нижней частью и существенным сокращением верхней. Появляется написание буквы **Ч** без «ножки», так называемое **Ч** «расщепом». Петли в буквах, приобретают ломаную или пластичную форму, увеличиваются в размере и ещё больше поднимаются вверх, что особенно заметно в буквах **Б, Ъ, Ы, Ь**. В букве **ѣ** вертикальный штрих высоко выходит за пределы строки. В знаках **И, Н, Ё** господствуют варианты с высокой наклонной перекладиной, лежащей в верхней трети букв. В XIV в. в употребление входит так называемое якорное **Е**, полужащее в строке. В конце XIV в. такое **Е** в мелких почерках иногда занимает горизонтальное положение.

Таким образом, очевидно, что уставное письмо не остава-

лось неизменным. Поздние формы устава, относящиеся к XIII—XIV вв., производят впечатление более быстрого письма по сравнению с древнейшими формами.

В текстах, написанных как древнейшим, так и поздним уставом, использовались, хотя и нечасто, *сокращения слов*, которые достигались путём исключения некоторых букв. Как правило, сокращались слова духовного содержания, так называемые *nomina sacra* («имена священные»), а также другие слова, наиболее распространённые и часто встречающиеся в тексте, например: *огъ* (бог), *стой* (святой), *стая* (святая). Над сокращёнными словами (с пропуском одной или нескольких букв) ставился знак «титло» (от греч. *titlos* — «надпись») (рис. 6). Первоначально этот надстрочный знак имел форму, близкую к прямой линии, впоследствии количество вариантов начертания увеличилось. Иногда под титлом ставились буквы — так называемые *надстрочные титловидные буквы*, которые впоследствии могли заменяться точкой (рис. 7).

Следует отметить, что количество сокращений с титлами и выносными буквами значительно увеличилось в XIII в.

Кириллический устав господствовал до конца XIV — начала XV в., оставаясь довольно обыч-

Ж Ү Ү Ъ Н П П Ё
 Ю Я Ю Ја Ја С Ш

Рис. 5. Характерные особенности некоторых букв XIV в.

БГЦА

Рис. 6. Сокращённое написание слова «Богородица» со знаком «титло»

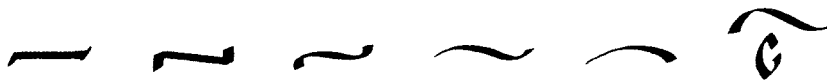


Рис. 7. Варианты начертания знака «титло»



Рис. 8. Буквы уставного письма

ным явлением в древнерусских рукописях вплоть до первой половины XV в. Однако уже в последней четверти XIV в. появляется простой почерк, который относится к полууставному письму. С XV в. устав полностью вытеснился полууставом.

Перейдём к рассмотрению графических характеристик буквенных форм устава (рис. 8), а также методических особенностей написания основополагающих букв данного письма.

Работа над выполнением букв уставного письма ведётся ширококонечным пером. При этом работа над графикой букв кириллического письма отличается от работы над графикой латинских видов письма. Так, начертание буквенных знаков

устава требует постоянного изменения угла письма, то есть частой смены положения пера. Однако основным углом письма является 0° и 15° .

При написании устава ширина кончика пера должна укладываться в высоту буквы 4–5 раз (рис. 9).

Основные штрихи букв устава ровные, образованные равномерным нажимом пера с углом наклона 0° . Начертание основных штрихов жирное, однако вертикальные штрихи в буквах **Р**, **Ф** и наклонные в буквах **У**, **Х** очень тонкие. Для их выполнения перо поворачивается под углом $45\text{--}60^\circ$.

Наклонные штрихи в буквах **Ж**, **Л**, отдельных начерках **М** и других букв заканчиваются тре-

угольными наплывами, образованными за счёт изменения угла пера у нижней линии строки.

Написание большинства букв начинается и заканчивается засечкой, что придаёт письму особую величественность и декоративность. Для устава характерно наличие тонких небольших засечек, занимающих горизонтальное положение в основных и некоторых соединительных штрихах букв, которые обычно выполняются путём дорисовывания кончиком пера.

Клиновидные засечки, которыми заканчиваются соединительные штрихи и концевые элементы некоторых букв (**Б**, **Г**, **З**, **Ж**, **К**, **Т** и т. п.), могут быть треугольной или продолговатой формы.

В уставе буквы **З**, **Р**, **У**, **Ф**, **Х**, **Ц**, **Щ** имеют достаточно длинные нижние выносные элементы, а буква **Ф** — ещё и верхний, что несколько оживляет монотонность письма. В букве **Ц** нижний выносной элемент образован продолжением правого вертикального штриха, а в букве **Щ** — продолжением среднего штриха. Нижние выносные элементы этих букв обычно завершаются небольшой наклонной засечкой.

При написании букв устава рука должна двигаться неторопливо, тщательно выписывая каждый элемент, а также тон-



Рис. 9. Отношение ширины пера к высоте буквы

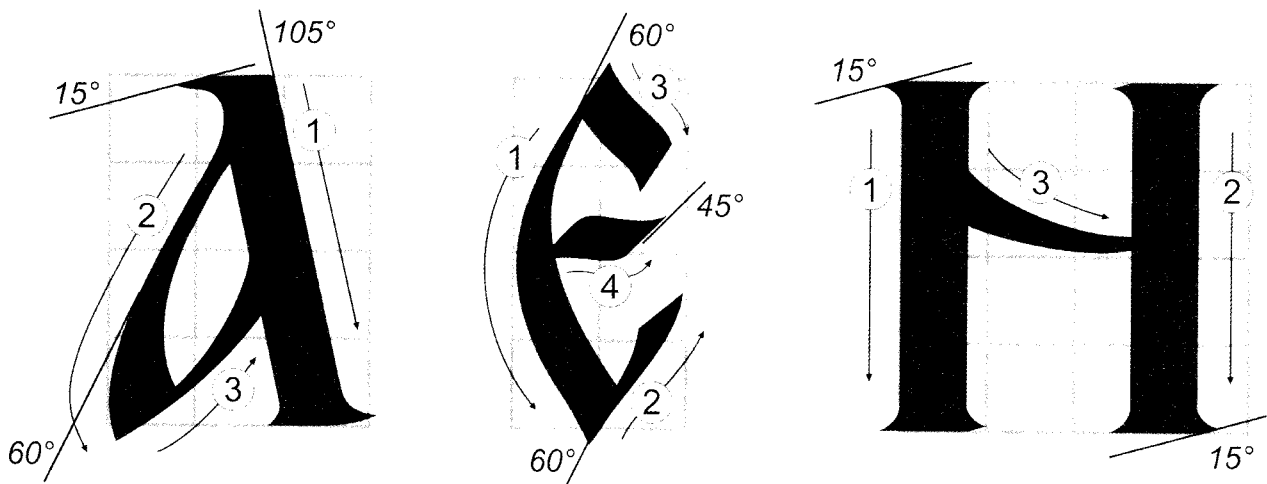
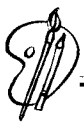


Рис. 10. Последовательность выполнения букв устава: А, Е, Н

ко реагировать на переходы от толстых линий к тонким и наоборот. Поэтому буквы устава скорее рисуются, чем пишутся. Всё это делает уставное письмо сложным и трудоёмким в исполнении.

Практическое освоение буквенных форм уставного письма целесообразно начинать с выполнения основополагающих букв: **А, Е, Н**. Рассмотрим последовательность их выполнения (рис. 10).

Буква **А** «аз» состоит из трёх элементов и вписывается в прямоугольник с пропорциями 3 : 4. Написание этой буквы начинается с выполнения основного элемента 1, наклон которого равен 105° . Вначале, установив перо под углом 15° у вершины буквы, делаем короткий горизонтальный штрих, затем движением вниз и вправо под углом 105° выполняем штрих, который вновь заканчиваем горизонтальной засечкой. Во время выполнения элемента 1 угол наклона пера составляет 15° . Данный наклонный элемент присутствует в буквах **Д, Л, У** и др.

При написании левого элемента 2 перо ставится под углом 45° на месте перехода верхнего

горизонтального штриха в наклонный штрих. Далее перо опускается вниз влево под наклоном 60° , образуя лёгкую дугу, и останавливается чуть ниже линии шрифта (базовой линии) — горизонтальной линии, на которой располагается основное прописных и строчных букв.

После этого, не отрывая пера, движением снизу вверх проводим дугообразный штрих (элемент 3) до середины первого штриха (элемента). При выполнении элементов 2 и 3 угол наклона пера составляет 45° .

Буква **Е** «есть» состоит из четырёх элементов и вписывается в прямоугольник с пропорциями 1 : 2. Написание буквы начинается с основного элемента 1. Для этого перо под углом 60° ставится чуть выше верхней линии буквы. Далее движением сверху вниз выполняется дугообразный штрих: первоначально перо направляется влево и вниз под наклоном 60° , а дойдя до середины буквы, оно плавно меняет своё направление — вправо вниз под углом 120° . Этот штрих заканчивается чуть ниже базовой линии. После этого без отрыва пера движением

вверх и вправо под углом 60° выполняем элемент 2, заканчивая его на $1/3$ высоты буквы.

Выполняя третий элемент, необходимо установить перо под углом 60° и провести движением вправо вниз небольшой штрих дугообразной формы на $1/3$ высоты буквы.

Горизонтальный элемент 4 выполняется движением вправо от средней части основного элемента 1 таким образом, чтобы нижний край штриха совпал со средней линией буквенного знака. Длина этого штриха равняется одному модулю (чуть больше одного модуля), а угол наклона пера при его выполнении составляет 45° .

Овальная форма с миндалевидными изгибами, лежащая в основе конструкции буквы **Е** «есть», встречается в буквах **С, О, Ю** и др.

Буква **Н** «наш» (начерк XIII в.) вписывается в прямоугольник с пропорциями 3,5 : 4 и состоит из трёх основных элементов.

Расположив перо под углом 15° , движением сверху вниз проводим вертикальный штрих 1. Затем, отступив вправо от этого элемента 1,5–2 модуля, проводим второй вертикальный



штрих. На концах этих штрихов коротким движением пера выполняем небольшие горизонтальные засечки. Написание подобных вертикальных элементов встречается в буквах **И, М, П, Ц, Ш, Щ** и др. Третий элемент — соединительный наклонный штрих — выполняется движением пера слева направо, начиная от верхней части первого штриха и заканчивая на середине (или немного выше) второго вертикального штриха. Этот элемент имеет небольшой изгиб [4].

Таким образом, графический анализ и практическое выполнение букв устава шрифтовыми инструментами, а также последовательное изучение теоретических вопросов формирования и эволюционного развития уставного письма составляет методическую основу его изучения.

Список использованных источников

1. Кашевский, П. А. Шрифтовая графика : учебное пособие /

П. А. Кашевский. — Минск : Звезда, 2014. — 192 с.

2. Санников, А. П. Русская палеография : учебно-методическое пособие / А. П. Санников. — Иркутск : Изд-во ИГУ, 2014. — 115 с.

3. Тихомиров, М. Н. Русская палеография : учебное пособие / М. Н. Тихомиров, А. В. Муравьев. — 2-е изд., доп. — М. : Высшая школа, 1982. — 200 с.

4. Чобитько, П. П. Азбуковник. Азбука древнерусского письма / П. П. Чобитько. — СПб. — М. : Гимназия Св. Василия Великого, 2008. — 112 с.



Рис. 11. На учебных занятиях по шрифтовой графике в БПУ им. Максима Танка