

*Учебная дисциплина «ОСНОВЫ ЛОГОПЕДИИ»*

# Дислалия: причины, механизмы и симптоматика основных форм нарушения

Составитель: Сапогова Ольга Леонидовна,  
старший преподаватель кафедры логопедии  
Института инклюзивного образования БГПУ

***Дислалия*** (от греч. dis – приставка, означающая частичное расстройство, и lalio – говорю)

РЕПОЗИТОРИЙ ВГУ

## **Определение «Дислалия»**

**Дислалия** (Гриншпун Б. М.) – это нарушение звукопроизношения при нормальном слухе и сохранной иннервации речевого аппарата.

**Дислалия** (Волкова Г. А.) – это расстройство речи, проявляющееся в нарушении произношения звуков, связанное либо с анатомическими дефектами артикуляционного аппарата, либо с неблагоприятными условиями развития речи или с нарушениями фонематического восприятия.

## Определение «Дислалия»

Термин «**дислалия**» в научное обращение ввел профессор Вильнюсского университета врач И. Франк. Он применил его в обобщенном значении как наименование всех видов произносительных расстройств различной этиологии.

В настоящее время термин «дислалия» приобрел международный характер, хотя его содержание, а также виды нарушений, определяемых им, не всегда совпадают. Эти несовпадения связаны с тем, какие основания берутся исследователями при описании нарушений: анатомо-физиологические, психологические или лингвистические.

# Дифференциальная диагностика

При дифференциальной диагностике дислалию следует отличать от:

- детских возрастных особенностей звукопроизношения;
- стертой формы дизартрии;
- иностранного акцента;
- диалектических особенностей;
- случайных оговорок.

У лиц с дислалией избирательные, негрубые, но довольно стойкие нарушения звукопроизношения, которые связаны либо с анатомическими дефектами артикуляторного аппарата, либо с неблагоприятными условиями развития речи, либо с нарушениями фонематического восприятия.

# Формы нарушения звукопроизношения

Нарушения звукопроизношения выражаются в следующих формах (или сочетаниях):

- **Пропуск (элизия)**, при котором звук не опознается, выпадает. Наблюдается полное отсутствие звука (*рука – ука*).
- **Замена (субституция)** звуков, при которой вместо правильного звука произносится звук, сходный по способу образования или по месту артикуляции, парный по глухости/звонкости, твердости/мягкости (*рука - лука*).
- **Смешение** звуков, при котором ребенок, умея произносить те или иные звуки, путает их в речи.
- **Искажение** звуков, при котором вместо правильного звука произносится звук, которого нет в фонетической системе родного языка.

В современных исследованиях в области логопедии, опирающихся на положения лингвистики, звуковые нарушения подразделяются на две разноуровневые категории:

- **Замены и смешения звуков** квалифицируются как *фонологические* (Ф.Ф. Рау), или как *фонематические* (Р.Е. Левина), или как *сенсорные* (О.А Токарева) дефекты, при которых нарушена система языка.
- **Искажения звуков** квалифицируются как *антропофонические* (Ф.Ф. Рау), или *фонетические* (Р.Е. Левина), или *моторные* (О.А Токарева) дефекты, при которых нарушена произносительная норма речи.

## Формы дислалии, их характеристика

В зависимости от количества нарушенных артикуляционных групп звуков (Б.М. Гриншпун, О.А. Токарева, Н.А. Чевелева и др.) выделяют:

- **мономорфную** – несовершенства произношения одной артикуляционной группы звуков;
- **полиморфную** – нарушения двух и более артикуляционных групп.



## Формы дислалии, их характеристика

По количеству звуков, нарушающихся при произнесении, дислалии подразделяют (Б.М. Гриншпун, О.А. Токарева, Н.А. Чевелева и др.) на:

- **простые**, когда отмечается дефектное произнесение одного звука или однородных по артикуляции звуков (до 4-х );
- **сложные**, когда в речи ребенка отмечается свыше пяти дефектных звуков из разных групп: *свистящие и соноры*.

# Формы дислалии, их характеристика

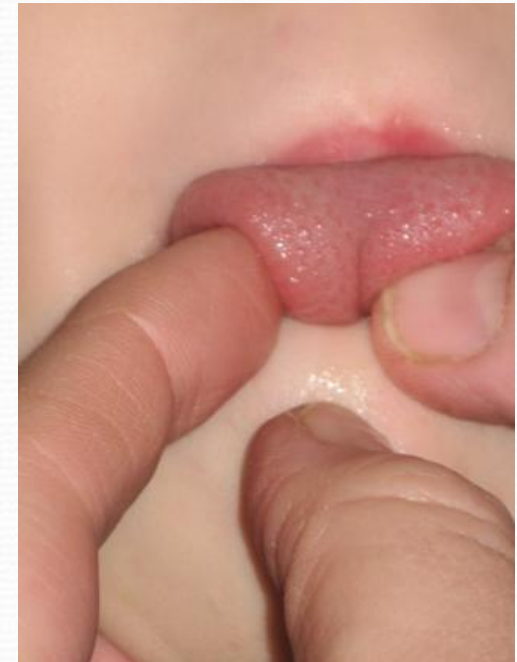
В зависимости от локализации нарушения и причин, обуславливающих дефект звукопроизношения выделяют две основные формы дислалии:

- **механическую (органическую)** – нарушение звукопроизношения, обусловлено анатомическими дефектами строения артикуляционного аппарата речи (при сохранной целостности твердых (костных) и мягких (мышечных) тканей зубочелюстной системы и ротовой полости;
- **функциональную** – нарушение воспроизведения звуков речи (фонем) при отсутствии органических нарушений (периферически или центрально обусловленных) в строении артикуляционного аппарата.

В ряде случаев встречаются комбинированные функциональные и механические дефекты.

## Причины механической дислалии:

- укороченная уздечка языка или подъязычная связка;
- большой неповоротливый язык или слишком маленький и узкий;



## Причины механической дислалии:

- неправильное строение зубов. Например, при больших расщелинах между зубами язык в момент речи часто просовывается в них, искажая звукопроизношение;
- неправильное строение нёба (высокий свод);
- толстые или малоподвижные губы;



# Причины механической дислалии:

- дефекты строения челюстей, которые приводят к аномалиям прикуса:

**Прогнатия** – верхняя челюсть сильно выдается вперед. В результате этого нижние передние зубы не смыкаются вовсе с верхними.

**Прогения** – нижняя челюсть выступает вперед, передние зубы нижней челюсти выступают впереди передних зубов верхней челюсти.

**Открытый прикус** – между зубами верхней и нижней челюстей при их смыкании остается промежуток. В одних случаях этот промежуток только между передними зубами (передний открытый прикус).

**Боковой открытый прикус** может быть левосторонним, правосторонним и двусторонним.



# Причины функциональной дислалии

## **Биологические:**

- общая физическая ослабленность ребенка, обусловленная частыми соматическими заболеваниями, особенно в период активного формирования речи;
- задержка психического развития (минимальные мозговые дисфункции);
- задержка речевого развития;
- недостаточная степень развития фонематического слуха;
- вялость речевой моторики.

## **Социальные:**

- подражание неправильной речи окружающих;
- подлаживание взрослых под детскую речь («сюсюкание»);
- ограниченность речевых контактов;
- педагогическая запущенность;
- двуязычие в семье.

# Формы функциональной дислалии, их характеристика

В соответствии с фонематическим или фонетическим характером звукопроизносительного нарушения Б.М. Гриншпун выделяет три формы дислалии:

- **акустико-фонематическая**, обуславливлена недостаточной сформированностью фонематического слуха, что проявляется в заменах и смешении акустически близких звуков (*гора* – «*кора*», *жук* – «*щук*», *рыба* – «*лыба*»);
- **артикуляторно-фонематическая**, обуславлена недостаточной сформированностью отбора фонем по их артикуляторным признакам в моторном звене производства речи, что проявляется в заменах и смешениях артикуляторно близких звуков (*крыса* – «*крыша*», *сад* – «*сядь*», *гол* – «*дол*», *курица* – «*курича*», *рыба* – «*лыба*»);
- **артикуляторно-фонетическая**, обусловлена неправильно сформировавшимися артикуляторными укладами, что проявляется в искаженном звучании звуков (звуки произносятся ненормированно, искаженно для фонетической системы родного языка).

# Причины функциональной дислалии

## **Биологические:**

- общая физическая ослабленность ребенка, обусловленная частыми соматическими заболеваниями, особенно в период активного формирования речи;
- задержка психического развития (минимальные мозговые дисфункции);
- задержка речевого развития;
- недостаточная степень развития фонематического слуха;
- вялость речевой моторики.

## **Социальные:**

- подражание неправильной речи окружающих;
- подлаживание взрослых под детскую речь («сюсюкание»);
- ограниченность речевых контактов;
- педагогическая запущенность;
- двуязычие в семье.



# Формы функциональной дислалии, их характеристика

В зависимости от того, какой психофизиологический механизм речевой деятельности был нарушен, ряд авторов (К.П. Беккер, Б.М. Гриншпун, М. Зеeman, О.В. Правдина, М. Совак, О.А. Токарева, М.Е. Хватцев и др.) выделяет:

- **сенсорную дислалию**, при которой у ребенка наблюдаются затруднения в дифференциации звуков, различающихся между собой тонкими акустическими признаками. В результате таких затруднений фонематическая система языка у ребенка полностью не формируется;
- **моторную дислалию**, при которой моторная готовность органов артикуляции у ребенка своевременно не формируется, в связи с чем проявляется некоторая неловкость и недифференцированность артикуляционных движений;
- **сенсомоторную дислалию**, возникновение которой обусловлено взаимосвязанностью деятельности речеслухового и речедвигательного анализаторов.

# Виды нарушенного произношения звуков

Для обозначения искаженного произношения звуков используются международные термины:

- **сигматизм** – недостаток произношения свистящих звуков ([с], [с'], [з] [з'], [ц]) (*губно-зубной, боковой, межзубный, носовой, призубный и шипящий сигматизм*) и шипящих звуков ([ш], [ж], [ч] [щ]) (*боковой, межзубный, нижний, «щечный», заднеязычный, боковой, укороченный, аффрикативный и смягченный сигматизм*);
- **ротацизм** – недостаток произношения звуков [р] и [р'] (*велярный, увулярный, «кучерской»; одноударный; «щечный», боковой и двугубный звук [Р]; искаженное сочетание звуков [НГ] и фрикативный звук [Г]*);
- **ламбдацизм** – недостаток произношения звуков [л] и [л'] (*сонанта [W] или краткий звук [У], искаженное сочетание звуков [НГ], фрикативный звук [Г], межзубный ламбдацизм*);
- недостатки произношения небных звуков: **каппацизм** – недостаток произношения звуков [к] и [к']; **гаммацизм** – недостаток произношения звуков [г] и [г']; **хитизм** – недостаток произношения звуков [х] и [х']; **йотацизм** – недостаток произношения звуков [j] (*боковое произнесение мягких [к'], [г'], [х']*).

# Виды нарушенного произношения звуков

Для обозначения замены звуков при произношении используются международные термины:

- **нарушения озвончения** – недостаток произношения, выражающиеся в замене звонких согласных звуков парными глухими;
- **нарушения смягчения** – недостаток произношения, выражающиеся в замене мягких согласных звуков парными твердыми;
- при замене одного звука другим, к названию дефекта прибавляют приставку **пара-**: **парасигматизм, параротацизм, параламбдацизм, паракаппацизм, парагаммацизм, паракхитизм, парайотацизм.**

## **Список литературы:**

- Лалаева, Р.И. Логопедия в таблицах и схемах / Р.И. Лалаева, Л.Г. Парамонова, С.Н. Шаховская. – М.: Парадигма, 2009. - 216 с.
- Логопедия / Под ред. Л.С. Волковой, С.Н. Шаховской. – М.: ВЛАДОС, 2002. – 680 с.
- Пятница, Т.В. Логопедия в таблицах и схемах. – Минск: Аверсэв, 2006.



**Основы  
логопедии**

РЕПОЗИТОРИЙ ВГТУ