



# РУССКИЙ КОСТЮМ XVII ВЕКА



Красивой в тот период считалась длинная широкая одежда, иногда с разрезом посередине – такие костюмы называли "распашными". Носили также наряды, подчеркивающие талию. Пояса, откидные рукава, тубетейки – все это осталось со времени татаро-монгольского ига. Наряды для бояр шили из дорогой ткани, которую чаще всего привозили из Турции, Италии, Англии, Византии, Голландии, Ирана. Особенно распространены среди знати были парча, бархат, атлас, тафта, кумач, сатин все – ярких цветов. Несмотря на богатство тканей и пестрые расцветки, их, как правило, украшали вышивкой, камнями и жемчугом.



# МУЖСКАЯ ОДЕЖДА



РЕПОЗИТОРИЙ БГПУ

## Сорочка (рубаша)

В XVII веке мужская сорочка представляла собой туникообразную одежду длиной до колен или середины бедра.

Рукава длинные, до запястий. Надевалась сорочка через голову, для чего на груди делался разрез по центру или сбоку. Застежкой служила пуговка или завязки. Носили сорочки навыпуск, подпоясывая плетеным шнуром опояской.

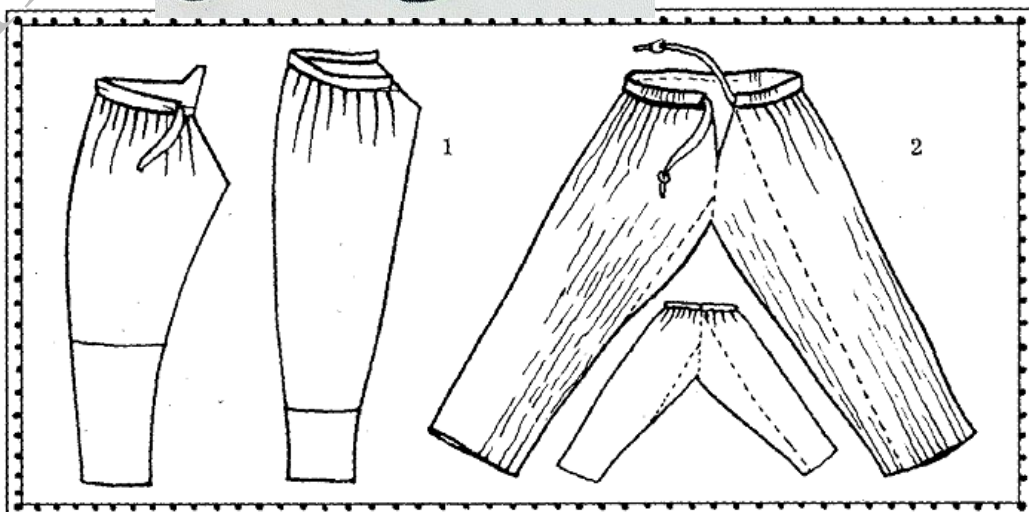


# Порты и штаны

Рассмотрим сразу два слоя штанов (нижние и верхние), которые в простейшем виде конструктивно ничем друг от друга не отличались. Разница были лишь в ткани, которую подбирали исходя из надобности. Исподние штаны шили из беленого льна, верхние из цветных льняных, хлопковых, суконных материй. В начале 17 века они были узкие, чаще всего заправлялись в обувь и держались на шнурке. Зимой носили порты на меху



1. Штаны (крой).  
X–XIII века
2. Порты (крой).  
XIX – начало XX века



## Зипун

На сорочку надевали зипун - довольно короткую куртку, плотно облегающую тело. Длина зипуна рядовых горожан и селян традиционно до колен, у щеголей до середины бедра. с поясом на талии, застегивалась она встык. К зипуну, как и к рубаше, прикрепляли воротник-"ожерелье", его рукава были узкими и ближе к кисти застегивались на пуговицы. Молодежь часто носила зипуны на улицу, хотя зипун считался домашней одеждой. Дворяне, выходя из дома, поверх зипуна надевали кафтан.



Русский кафтан (зипун) XVII в.  
после реставрации. (ГИМ)

## Кафтан

В рассматриваемое время термин «кафтан» распространялся на большое количество видов распашной верхней одежды. К их числу относится общенародная разновидность кафтана с характерными особенностями. Этот кафтан, как правило, был долгополым и по покрою напоминал зипун. Рукава могли быть обычной длины или непомерно длинные по азиатской моде. Их делали очень узкими на концах, чтобы можно было собрать в складки у предплечья: во время ходьбы их могли спускать вниз. Чаще всего встречалась длинная неприталенная модель, которая также застегивалась встык. На верхней части такого кафтана обычно было от шести до восьми петлиц, рукава были длинными, а к горловине крепился стоячий воротник, обильно украшенный вышивкой и камнями.



Такие же длинные и богато расшитые одежды носили и женщины, причем иногда общий вес костюма достигал пятнадцати-двадцати килограммов, что сразу делало походку плавной и неторопливой – именно таким величественным был в то время женский идеал.

## ЖЕНСКАЯ ОДЕЖДА





## Сорочка (рубаша) и верхница

Как и у мужчин, основой женского гардероба была рубаша, которую обычно расшивали жемчугом и украшали вышивкой. Рукава рубахи были узкими выше локтя и широкими, присобранными у манжета, подол обычно доходил до щиколотки. Верхнюю рубаху (верхницу) обычно шили из яркой атласной ткани и носили дома. В такой одежде не принято было появляться перед гостями или выходить на улицу. Благодаря специальным вставкам в области ключиц широкий стан собирался мелкими складками вокруг ворота, обшитого узкой бейкой. Горловину застегивали на пуговку с петелькой или завязывали на шнуры.

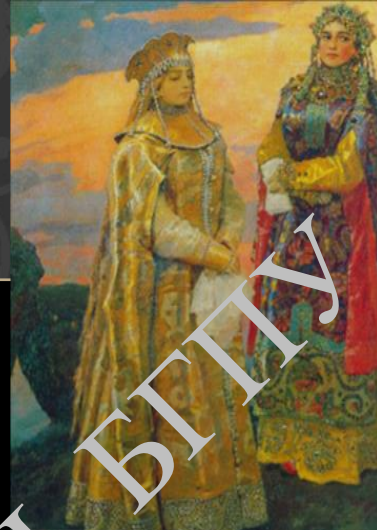


## Сарафан (шубка/шушун)

Шубкой, а впоследствии сарафаном, в XVII веке называлось женское накладное или распашное расклешенное платье с рукавами или чаще без рукавов, длинное (вровень с сорочкой). Их шили из красивых цветных тканей, на подкладке, украшали нашивками. В XVII веке наряду с шушуном стали носить и другую модель сарафана – прямую и широкую, сшитую из нескольких кусков ткани. Сарафан был на лямках, и шили его обычно из шелка, парчи или холста.

А) Шушун

Г) Прямой сарафан



# Верхняя Одежда



летник



душегрея



шугай

В отличие от сарафанов, верхняя одежда была довольно разнообразной.

**Летник**, сшитый из однотонной ткани, с очень широкими и длинными рукавами и меховым воротником. Длина летника доходила до икр и ниже, он был богато украшен.

Еще один вариант верхней одежды – **душегрея**. Душегрею надевали поверх сарафана, носили ее, как и шубы, абсолютно все – и богатые дворяне, и крестьяне. Такая одежда не была длинной: обычно она лишь прикрывала талию, в редких случаях доходила до поясницы.

Душегрею обычно шили из ярких нарядных тканей, а на края пришивали декоративную ленту.

Немного напоминал душегрею **шугай** – короткая одежда, похожая на куртку с разрезом. На спине ткань была собрана в мелкие сборки, рукава шугая были узкими, причем обычно продевали руку только в один, левый, рукав и накидывали одежду на правое плечо, придерживая ее. В теплое время года женщины часто носили шугай без рукавов. Так же, как и мужчины, женщины носили **шубы**, кроме того, часто женская и мужская верхняя одежда выглядела одинаково и различалась лишь размером. Иногда одежду лишь накидывали на плечи и придерживали у горловины, не застегивая на пуговицы.

Зимой обязательной деталью наряда была **муфта**.

# Головные уборы

Важными предметами туалета были головные уборы. Они различались по форме и по уместности в том или ином случае. Главное различие состояло в том, что некоторые были предназначены для замужних женщин, другие – для молодых девушек. Плохим тоном считалось появление на людях без головного убора.



кика



повойник

Праздничный головной убор назывался **кика** и представлял собой не очень высокую шапку, сделанную из жесткого материала, обычно кожи или бересты, которая стягивалась завязками и была покрыта чехлом из дорогой ткани. На кикку обычно надевали платок, который женщины завязывали под подбородком так, чтобы два его конца спадали на сарафан.

Еще один парадный головной убор – **кокошник**. Он также был сделан из твердого материала и обильно украшен. Кокошник обшивали золотой тканью, а по бокам над висками прикрепляли **рясна** – жемчужные нити, спадавшие на плечи.

Под парадный головной убор надевали еще один – **повойник**. Повойник, полностью закрывавший волосы, обычно прятали под платком, однако дома его можно было носить как самостоятельный головной убор.

Незамужние девушки обычно заплетали косы и укладывали их вокруг головы, сверху покрывая платочками или повязками.



КОКОШНИКИ

Нужно отметить, что к XVI – XVII векам особое значение в создании выразительности внешнего облика москвитки стали играть не столько сложные и яркие головные уборы, но и **косметика**.

Представление о красоте ассоциировалось поначалу, прежде всего со здоровьем. Худоба и бледность считались проявлением болезненности. Так что женщины, опасаясь худой молвы, мечтали иметь **яркий румянец**. В русском фольклоре того времени бытовало понятие «писаной красоты» - т. е. рукотворной. Это становится понятным, потому что Московские красавицы XVI – XVII веков имели пристрастие к макияжу. Правда, с точки зрения европейцев, он был неумел. Но сами москвитки думали по-другому. Традиция требовала от каждой женщины, красится **заметно и броско**. «Мода» этого времени вынуждала прятать естественную красоту и быть «как все»: **заметно белиться, ярко румяниться, чернить брови и ресницы, синить и подводить веки почти до виска** и даже закапывать в глаза различные составы, чтобы расширить зрачки и придать им большую «глубину». Использование столичными модницами некоторых средств пагубно сказывалось на здоровье.







РЕПОЗИТОРІЙ БІТУ