

## **Связь доверия ребёнка к миру и коммуникативных установок родителей**

### **Аннотация**

В данной статье представлена проблема формирования доверия у детей дошкольного возраста. Показаны специфические особенности социализации современных детей, а также детерминанты формирования у них способности доверять окружающему миру. Данный феномен авторы рассматривают как показатель психического развития и психологического здоровья ребенка. Представлены эмпирические данные изучения доверия дошкольников во взаимосвязи с коммуникативными установками их родителей.

### **Введение**

Ближайшим окружением ребёнка является семья и от нее во многом зависит его психологическое благополучие, развитие и рост. Современная семья, как свидетельствуют исследования, переживает кризис: меняются семейные ценности, представления о роли мужчины и женщины, отцовстве и материнстве. Появились и новые термины, связанные с родительством. В литературе используется понятие «эффективное родительство», «осознанное родительство». Внимательный взгляд на подрастающее поколение позволяет выделить и психологические особенности современных детей: сложности в установлении доверительных отношений с окружающим миром, развитии способности к принадлежности наряду с выраженным стремлением к автономии и самореализации. Можно встретить термин «текучее общество», где на первый план выходит проблема идентичности современного человека, его

способности строить доверительные отношения с окружающим миром. Несомненно, что наша культура накладывает отпечаток на психологию современных семей и перечисленные особенности проявляются в отношениях детей и родителей.

Тем не менее, роль семьи в удовлетворении базовых потребностей ребенка по-прежнему остается решающей. Ведь именно семья призвана удовлетворить потребность своих членов в признании, уважении, оказать эмоциональную поддержку, психологическую защиту. Психологические проблемы родителей, их собственное эмоциональное неблагополучие, непонимание своей роли в жизни ребенка ведёт к многочисленным эмоциональным нарушениям в психическом развитии ребёнка, его способности принадлежать людям и одновременно строить самостоятельно и автономно свою собственную жизнь.

Актуальность изучения проблемы формирования доверия у детей определяется необходимостью развития психологической культуры современных родителей, профилактики семейного неблагополучия. Поэтому так остро на сегодняшний день стоит проблема формирования базового доверия у детей, попадающих в детских домах, учреждений закрытого типа, а также у детей, воспитывающихся в неблагополучных семьях.

#### Основная часть

В психологической науке проблема доверия освещена в работах Н.М.Щелованова, М.И.Лисиной, Т.П.Скрипкиной, И.В.Антоненко, а также таких известных зарубежных психологов как Дж.Боулби, М. Эйнсворт, Э.Фромма, К.Хорни, Э.Эриксона и др. Проблемам социализации детей раннего возраста в условиях материнской и социальной депривации в домах ребёнка посвящены исследования известных российских учёных В.С. Мухиной, А.М. Прихожан и др.

В русле изучаемой нами проблемы представляет интерес эпигенетическая теория развития личности Э. Эриксона. По мнению автора, от рождения до года ребёнок приобретает важное психологическое новообразование – у него формируется базовое доверие к миру. Надежная мать по Эриксону – это чувствительная мать, которая отзывается на все потребности ребенка, связанные не только с физическим уходом, но и эмоциональным контактом (лаской, нежностью). При этом автор справедливо отмечает, что доверие у ребенка формирует мать, которая сама доверяет к миру и потому способна передать этот телесный и эмоциональный опыт своему ребенку. В этом случае в процессе взаимодействия между матерью и ребёнком устанавливаются эмоциональные связи, возникает надежная привязанность. В дальнейшем это чувство продолжает развиваться и видоизменяться на протяжении жизни человека, является базой для построения здоровых отношений, что проявляется в способности принадлежать, любить, чувствовать себя уверенно и защищенным в отношениях с людьми. Отсутствие базового доверия к миру многими исследователями рассматривается как фактор риска гармоничного психического развития, возникновения невротических и других нарушений психического и психологического здоровья ребенка [1].

В психологическом словаре, доверие определяется как форма веры, представляющая в социально-психологическом плане самостоятельный вид установки – отношения к миру и к себе [2]. Данный феномен связан с инстинктивным поведением ребёнка и определяется как форма поведения, направленная на приобретение или сохранение близости с «объектом привязанности».

Авторами теории привязанности принято считать Джона Боулби и М.Эйнсворт. Ученые выявили, что дети могут обладать разными типами привязанности. Проводя серию экспериментов с детьми и родителями,

было установлено, что дети по-разному реагируют на уход и возвращение матери. Если во время отсутствия матери ребёнок продолжает играть, исследовать пространство, а при её появлении радостно её встречает, можно говорить о надёжной привязанности. Авторы постулируют важную мысль о том, что главными функциями объекта привязанности является обеспечение защиты и модулирование тревоги. В детстве защищающая база используется в качестве основы для того, что Д. Боулби назвал «серией экскурсий», которые продолжаются на протяжении всей взрослой жизни. Удовлетворяя свои базовые потребности, в том числе и в здоровой зависимости, ребенок все больше проявляет самостоятельность, автономию. Например, это выражается в его желании уходить на более дальние расстояния на прогулке от своего объекта привязанности (матери), возвращаться в случае необходимости к ней за поддержкой или потребности в эмоциональном контакте. В случае такого здорового взаимодействия зависимость ребенка уменьшается и в будущем личность может существовать без тревоги вдали от объекта привязанности. Таким образом, настоящая автономия возможна в условиях формирования надежной привязанности и удовлетворения потребности в принадлежности [3].

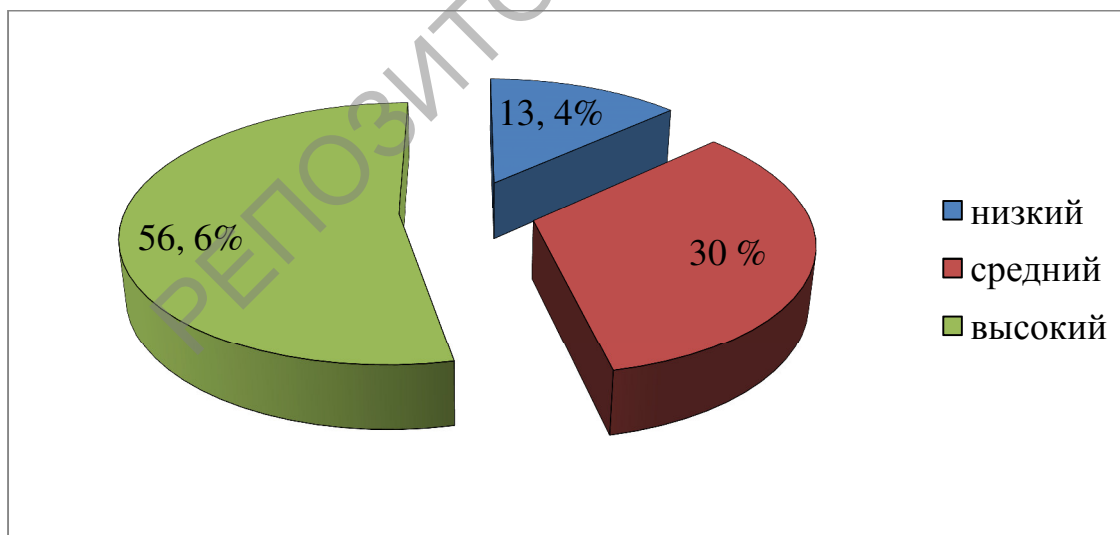
Схожей точки зрения придерживается А.В.Сидоренков, который утверждает, что на самой ранней стадии психосоциального развития ребенка происходит становление отношения ребенка к миру в форме базисного доверия или недоверия. Ключевую роль здесь играет характер связи ребенка с матерью, а именно, способность матери чувствовать и понимать состояние ребенка, поддерживать его комфорт на основе удовлетворения физиологических потребностей [4].

Значимой позиция в русле проблемы доверия в детско-родительских отношениях является подход Т.П. Скрипкиной, которая соотносит доверие с понятием толерантности. Автор определяет доверие как внутреннее

состояние готовности взаимодействующих субъектов находиться в пространстве ценностно-смысловых сферах друг друга и признавать свои отличия, относиться к ним как ценности и быть способными разделить их, таким образом проявляя ценностное отношение к другому «отличному от меня». По мнению автора, механизмом данного межличностного взаимодействия выступает толерантность [5].

Базой нашего исследования являлся ГУО «Ясли-сад № 138 г. Минска», в котором принимали участие 30 детей старшего дошкольного возраста и 30 пар родителей. Для изучения выделенных переменных применялись следующие психодиагностические методы: методика «Диагностика коммуникативной установки В.В.Бойко; методика «Изучение доверия детей к знакомым людям» А.В.Сидоренкова, проективные сказки «Расскажи историю» Л.Дюсса.

В ходе исследования были выявлены следующие уровни доверия у детей (смотри рисунок 1).



**Рисунок 1 – Результаты методики изучения доверия детей к знакомым людям**

Как свидетельствуют полученные результаты, 56,6% дошкольников характеризуются высоким уровнем доверия. Как правило, в качестве первого доверительного лица выделяют маму, что подтверждает

приведенные в литературе результаты о ее значимой роли матери в период дошкольного детства. У 30% дошкольников зафиксирован средний уровень доверия. Показательно, что испытуемые этой группы в своих ответах часто отмечали, что больше всего доверяют папе. 13,4% детей не доверяют близким людям, что может свидетельствовать о семейном неблагополучии.

Для углубления полученных результатов в ходе исследования были использованы проективные сказки, где испытуемым предлагалось закончить незавершенные предложения, продолжить историю (смотри таблицу 1).

Таблица 1 – Показатели уровня доверия детей к родителям

Показатели доверия	Низкий уровень	Средний уровень	Высокий уровень
Жизнестойкость	20,1%	26,6%	53,3%
Сепарация	16,6%	20%	63,3%
Эмоциональная устойчивость	16,8%	66,6%	16,6%
Эмоциональные переживания в отношениях	13,4%	70%	16,6%

Как свидетельствуют полученные результаты, ответы испытуемых свидетельствуют о «жизнестойкости» – 53,3 %, «сепарации» – 63,3 %; «эмоциональной устойчивости» – 66,6 %; «эмоциональных переживаниях в отношениях» – 70 %.

Обобщив полученные результаты, мы условно выявили разные типы привязанности детей к родителям: надежная привязанность - дети с данным видом привязанности обладают открытостью, уверенностью в собственных силах, жизнестойкостью, эмоциональной устойчивостью, положительными эмоциональными переживаниями в отношениях с людьми (53,3 %). Данная группа детей доверяет своим родителям, уверена

в их постоянстве и доступности, способности прийти при необходимости на помощь, поддержать в исследовании и познании окружающего мира.

Обращает на себя внимание, что 30% испытуемых характеризуются амбивалентной привязанностью. Данные дети характеризуются противоречивыми чувствами в отношении с людьми, высоким уровнем тревожности и зависимости, склонностью к агрессивным действиям и демонстративным поступкам при выраженной потребности в близости. Образ родителя у данных детей также противоречив и неустойчив, наполнен чувствами гнева и любви, сомнениями относительно эмоциональной и телесной доступности родителя, его готовности помочь в затруднительных ситуациях.

У 7% испытуемых зафиксирована избегающая привязанность. Дети данной группы выглядят внешне независимыми, эмоционально недоступными. По отношению к родителям проявляется недоверие, подчеркнутая независимость, неверие в их способность поддерживать, помогать в жизненных затруднениях. Следует отметить, что данные испытуемые были преимущественно из неблагополучных семей.

В результате обработки данных по методике диагностики коммуникативной установки В. В. Бойко нами были получены следующие результаты. Высокий уровень негативной коммуникативной установки выявлен у 13, 3% родителей («Я ничего не жду хорошего от людей. Им доверять нельзя»). В 56,6% ответах испытуемых зафиксирован высокий показатель «завуалированной жестокости» («Лучше думать о человеке плохо и ошибиться, чем наоборот») По показателям «брюзжание», «обоснованный негативизм» выявлены высокий и низкий уровень данных коммуникативных установок (66,6% и 20,1%, соответственно). В данных ответах проявляются сложности респондентов к проявлению доверия к окружающему миру наряду со стремлением доброжелательно относиться к людям, проявлять сострадание, чувства любви и нежности («Бывает

делаешь добро людям, а потом жалеешь об этом, потому что они платят неблагодарностью»).

Следует отметить, что у 20,1% испытуемых зафиксирован низкий уровень по всем показателям негативных коммуникативных установок («Я доверяю людям и верю в искренние отношения», «Способность доверять не мешает мне реально видеть человека и его качества. Своего ребенка я хочу научить этому же» и т.п.). Данные родители проявляют доверие и в отношениях со своим ребенком, верят в его силы и способность проявлять самостоятельность и здоровый риск в познании окружающего мира.

В результате соотнесения эмпирических данных испытуемых были выявлены следующие тенденции во взаимосвязи изучаемых феноменов: дети с высоким уровнем доверия и надежной привязанностью имеют родителей с положительными коммуникативными установками и высоким уровнем доверия к окружающим («Я умею быть близким и открытым. Мир для меня наполнен возможностями полноценного общения с людьми»). Дети с амбивалентной привязанностью имеют средний уровень доверия, а их родители характеризуются противоречивым отношением к окружающим людям: «Доверяй, но проверяй», «Я могу доверять другим, но делаю это с большим трудом). Детям с низким уровнем доверия свойственна избегающая привязанность, а их родители в своих высказываниях проявляют негативизм, жестокость, повышенную требовательность к другим людям.

### Заключение

Таким образом, проблема изучения доверия является одной из актуальных в современной психологической науке и представляет собой достаточно обширную область научного поиска. Как показывают результаты исследования, доверие тесно связано с коммуникативными установками родителей, строится на детско-родительских отношениях, от которых зависит будущая жизнь ребёнка, его социализация, усвоение им



определённых ценностей, отношение к самому себе и другим людям. Знания об уровне и особенностях доверия ребенка к значимым взрослым, сверстникам и незнакомым людям дает возможность прогнозировать его психическое развитие, своевременно диагностировать отклонения в формировании данного личностного образования, целенаправленно проводить психокоррекционную работу, тем самым, способствуя личностному развитию и психологическому здоровью ребенка.

### Резюме

Таким образом, проблема доверия рассматривается в психоаналитических концепциях, в теории привязанности, гештальт-терапии. Привязанность рассматривается как форма эмоциональной связи ребенка и значимого взрослого, основанная на удовлетворении его базовых потребностей в безопасности и любви. Она является сложным образованием, которое включает телесный опыт взаимодействия, эмоциональные переживания. Привязанность определяет способность личности принадлежать группе и проявлять истинную автономию. Коммуникативные установки родителей представляют научный интерес для изучения детерминант формирования доверия у ребёнка. Проблема доверия личности к миру связана с ее психологическим здоровьем, является необходимым условием конструктивного взаимодействия с другими людьми, основой уверенности в собственных силах и жизнестойкости.

### Список цитированных источников

1. Антоненко, И.В. Доверие: социально-психологический феномен / И.В. Антоненко. – М.: Социум, 2004. – 320 с.
2. Дьяченко, М.И., Кандыбович, Л.А., Кандыбович, С.Л. Психологический словарь-справочник / М.И. Дьяченко, Л.А. Кандыбович, С.Л. Кандыбович. – М.: Куприянова, 2009. – 466 с.
3. Боулби, Д. Привязанность и утрата / Д. Боулби. – М.: Гардарики, 2003. – 288 с.
4. Сидоренков, А. В. Психологические особенности доверия дошкольников / А.В. Сидоренко. – Ростов-на-Дону : РГУ, 2001. – 134 с.
5. Скрипкина, Т.П. Доверие и толерантность: существуют ли границы? / Т.П. Скрипкина // Социология. – 1994. – № 3. – С. 9–17.