



Дзяніс ДУК, Іна КАЛЕЧЫЦ, Аляксей КОЦ, Яўген ТОРШЫН

ПАРАДНАЯ ПЯЧАТКА Еўфрасінні Полацкай

З 2015 года на тэрыторыі Полацкага Спаса-Еўфрасіннеўскага манастыра сумеснай экспедыцыяй Полацкага дзяржаўнага ўніверсітэта і Дзяржаўнага Эрмітажа (Расія, Санкт-Пецярбург) пачалі праводзіцца археалагічныя раскопкі. Галоўнай іх мэтай з'яўляецца архітэктурна-археалагічнае даследаванне выдатнага помніка дойлідства XII стагоддзя — Спаса-Праабражэнскай царквы — для падрыхтоўкі праекта яе рэстаўрацыі. Кожны сезон раскопак прыносяць новыя знаходкі. Так, у 2017 годзе падчас раскопак была знойдзена парадная пячатка Еўфрасінні Полацкай.

Падрыхтоўка праекта рэстаўрацыі Спаса-Праабражэнскай царквы запатрабавала правядзення грунтоўных даследаванняў, у тым ліку і археалагічных раскопак для вызначэння характарыстык падмурка будынка. У 2015 г. у шурфах каля сценаў храма былі адкрытыя фрагменты галерэй, што палучаліся да яго паўночнага, заходняга і паўднёвага фасадаў. Будайніча-тэхнічны характарыстыкі выяўленых муроў і іх размяшчэнне адносна іншых канструкцый будынка царквы сведчылі, што галерэі былі ўзведзеныя адначасова з цэнтральнымі аб'ёмам храма, а разабраныя ўжо ў пачатку XVIII ст.¹ Гэтае адкрыццё істотна змяніла ўяўленні аб першапачатковым выглядзе Спаса-Праабражэнскай царквы. Раскопкі 2015 г. прынеслі і шэраг цікавых знаходак, найбольш важнай сярод якіх была свінцовая віслая пячатка Еўфрасінні Полацкай².

У 2017 г. археалагічныя раскопкі каля храма зноў праводзіліся ў рамках сумеснай экспедыцыі пад кіраўніцтвам выкладчыкаў кафедры гісторыі і турызму Полацкага дзяржаўнага ўніверсітэта (навуковы кіраўнік — доктар гістарычных навук, прафесар Дзяніс Уладзіміравіч Дук) і Дзяржаўнага Эрмітажа (г. Санкт-Пецярбург) (навуковы кіраўнік — кандыдат гістарычных навук Яўген Мікалаевіч Торшын). Актыўны ўдзел у арганізацыі работ прымала кіраўніцтва Спаса-Еўфрасіннеўскага жаночага манастыра.

Падчас сёлетніх раскопак была знойдзена яшчэ адна свінцовая віслая пячатка Еўфрасінні Полацкай, якая па знешнім выглядзе, сюжэце нанесеных на ёй выяў і надпісаў адрозніваецца ад згаданай і ўжо шырокавядомай пячаткі. Абставіны гэтай знаходкі над-

звычай цікавыя, таму каратка спынімся на археалагічным кантэксце выяўлення дадзенага артэфакта.

У 2017 г. праводзіліся новыя архітэктурна-археалагічныя даследаванні, якія павінны былі даць інфармацыю аб захаванасці выяўленых ў 2015 г. канструкцый галерэй. Таму каля паўднёвага фасада храма на ўсю даўжыню сцяны быў закладзены раскоп, які дазволіў цалкам выявіць рэшткі паўднёвай галерэі царквы. Даследаванні паказалі, што ад паўднёвай галерэі захаваліся толькі асобныя фрагменты (ніжніх частак сцен і падмурка). Паўднёвая сцяна галерэі была амаль цалкам знішчана познімі пахаваннямі. Невялікі яе ўчастак захаваўся ў заходняй частцы раскопу, быў выяўлены таксама фрагмент падмурка ў паўднёва-ўсходнім куце галерэі. Толькі на рэштках падмурка атрымалася прасачыць ўсходнюю сцяну галерэі. Падмурак складаўся з каменя, выкладзенага без раствору. Бліжэй да сцяны царквы захаваліся і ніжнія ўчасткі старажытных сценаў галерэі, складзеных з плінфы на вапнавым раствору з прымешкай цаглянай крошкі (цамянкі). Даследаванні 2017 г. дазволілі рэканструяваць важныя дэталі плана паўднёвай галерэі. Аказалася, што яе ўсходняя сцяна ішла па восі ўсходняй лапаткі цэнтральнага прасла паўднёвай сцяны храма. Такім чынам, галерэя займала не ўсю даўжыню фасада царквы.

На ўсходняй сцяне галерэі знаходзілася апсіда. Гэта азначае, што памяшканне, якое прымыкала да цэнтральнага прасла сцяны храма, уяўляла сабой самастойны прыдзел. Тут яшчэ ў 2015 г. былі выяўленыя тры саркафагі з плінфы, якія размяшчаліся ніжэй за

ўзровень першапачатковай падлогі. Пахаванні ў гэтых саркафагах былі пашкоджаныя, магчыма, пры разборцы галерэі. Аднак іх знаходка сведчыць пра прызначэнне прыбудовы да храма. Відавочна, яны служылі для пахавання і правядзення памінальных службаў.

Яшчэ адзін саркафаг быў выяўлены пры вывучэнні другога з захаду прасла паўднёвага фасада храма. Гэтая частка сцяны ўнізе была сур'ёзна пашкоджаная і адрамантаваная ў XIX ст. Цяпер тут можна бачыць кладку з брусковай цэглы на вапнава-пясчаным растворе. Гэтая позняя закладка абапіраецца на шэраг валуноў, які залягаў у пераадкладзеным пласце будаўнічага смецця. Пасля выбаркі гэтага пласта было выяўлена, што ніжэй за ўзровень валуноў старая жытая кладка сцяны была счасаная на глыбіню да 30 см. Счасанымі быў і ўсходні бок заходняй лапаткі з паўкалонай прасла фасада, а ва ўсходняй лапатцы і сцяне галерэі, што далучаецца да яе, было зроблена паўкруглае паглыбленне. Гэтая ніша з боку інтэр'ера была адзеленая сцяной, складзенай з вузкай плінфы (24x18x3,5 см). Абмежаваная гэтай сцяной прастора ўяўляла сабой саркафаг, сцены якога былі пакрытыя пластом вапнава-цамянкавай тынкоўкі. Дно саркафага было закладзенае плінфай на растворе з цамянкай, пакладзенай на валуны падмурка храма.



Аркасоліі Спаса-Праабражэнскай царквы на паўднёвым фасадзе падчас раскопак у 2017 г.

Саркафагам была толькі ніжняя частка нішы, адзеленая сценкай з плінфы. Паглыбленне, зробленае ў сцяне храма вышэй, верагодна, мела арачнае завяршэнне. Пра гэта сведчаць сляды на лапатках з паўкалонай прасла фасада і форма рамонтнай закладки брусковай цэглы XIX ст. Такім чынам, гэтая ніша ўяўляла сабой аркасолію — спецыяльнае збудаванне, прызначанае для пахавання ўнутры храмаў. Такія аркасоліі — нішы з арачным завяршэннем — ёсць і ў інтэр'еры царквы. На тынкоўцы заходняй бакавой сцяны нішы захаваўся адбітак вечка саркафага, вышэй за які знаходзіцца вялікі фрагмент фрэскі (фон бардовага колеру).

Відавочна, што стварэнне аркасоліі ў паўднёвай сцяне храма, звернутае ў інтэр'ер галерэі, не прадугледжвалася ў пачатку будаўніцтва царквы. Для яго пабудовы давялося часткова разбурыць сцяну храма. Аднак плінфа, з якой была зробленая сценка, што аддзяляе ніжнюю частку нішы, падобная на плінфу, выкарыстаную пры стварэнні іншых саркафагаў паўднёвай галерэі. Гэта паказвае на магчымае з'яўленне дадзенага аркасоліі неўзабаве пасля завяршэння будаўніцтва храма.

Адначасна, што культурны слой вакол царквы моцна пашкоджаны пахаваннямі рознага часу. У сёлетнім раскопе зафіксавана 24 пахаванні і шэраг пераадкладзеных парэштак людзей. У запаўненні аркасоліі ў пласце будаўнічага смецця ўтрымлівалася вялікая колькасць фрагментаў фрэсак, што тралілі сюды са сцен храма пры разбурэнні галерэі і, верагодна, пры закладцы нішы. Асобныя фрагменты фрэскавага роспісу захаваліся на паўночнай і заходняй сценах аркасоліі.

Менавіта тут, у запаўненні аркасоліі, сярод шматлікіх рэшткаў фрэсак, і была выяўлена свінцовая актавая пячатка (була) Еўфрасінні Полацкай. Яе знайшоў удзельнік раскопак — вядучы навуковы супрацоўнік Нацыянальнага Полацкага гісторыка-культурнага музея-запаведніка Аляксандр Салаўёў. Гэты артэфакт быў выяўлены непадалёк ад таго месца, дзе ў 2015 г. знайшлі дзве іншыя пячаткі — Еўфрасінні і епіскапскую.

Знойдзеная пячатка, безумоўна, належала Еўфрасінні Полацкай. Гэта свінцовая була — двухбаковая віслая пячатка, якая мацавалася да дакумента з дапамогай шнура. Вядома, што падобныя пячаткі вырабляліся пры дапамозе спецыяльнага прыстасавання — булатырыя, жалезнага інструмента, які нагадваў абцугі. На яго рабочых паверхнях (патоўшчаных канцах) альбо выразаліся выявы і надпісы, альбо да іх прымацоўваліся асобныя пласціны-матрыцы. З дапамогай булатырыя на загадзя прымацаванай шнуром да дакумента свінцовай нарыхтоўцы адціскаліся выявы. Так яна становілася пячаткай.

На аверсе згаданай пячаткі змешчана выява Ісуса Хрыста Пантакратара (Спаса Ёсеўладнага). Ён сядзіць на прастоле, правую руку выцягнуў у благаслаўляючым жэсце, а ў левай трымае Евангелле. Каля галавы Хрыста змешчана манаграма: И/С



Парадная пячатка Еўфрасінні Полацкай. Прамалёўка. Аверс і рэверс.

(злева) і X/C (справа). Адметным з'яўляецца памылковае напісанне першай часткі манаграмы, дзе замест агульнапрынятай літары I — выбіта "И". (Выключэннем у сфрагістычным матэрыяле таго часу з'яўляецца, бадай што, толькі пячатка, згаданая расійскім даследчыкам В.Л.Яніным пад нумарам 325, якая належала прадстаўніку наўгародскай княжацкай адміністрацыі і з аднаго боку змяшчае выяву пакутніка Фёдара, а з другога — квітнеючага крыжа. Злева ад крыжа мы бачым манаграму Хрыста з літарай "И".) Каля выявы — змешчана легенда — слова Панткратор — "Пантакратар" ("Усеўладны"), злева — |Пан|tw і справа — |кра|тор. Вакол выявы дзе арнамент, які вызначае граніцу пячаткі. Злева ён кропкавы, а справа зліваецца ў лінію.

На адваротным баку пячаткі змешчана выява Еўфрасінні Александрыйскай, нябеснай заступніцы Еўфрасінні Полацкай. На пячатцы святая паказана па пояс, у правай руцэ яна трымае чатырохканцовы крыж, левая рука паўкрута да іконны ўблашчальным жэсце. На галаве св.той — вастраверхі куколь. Па абодва бакі ад выявы — легенда з імем святой: Иефросіні — "Еўфрасінія". Звяртае на сябе ўвагу напісанне імя прападобнай без літары "я". Такого тыпу напісанне па-грэчаску сустракаецца на візантыйскіх мініяцюрах і пячатках (напрыклад, на пячатцы Еўфрасінні Дукены)⁴. Падобны надпіс ёсць і на пячатцы Еўфрасінні Галіцкай, дзе нават літары, за выключэннем апошняй, амаль адна ў адну паўтараюць надпіс на разглядаемай намі пячатцы як у напісанні, так і ў размяшчэнні.

На выяве твар Еўфрасінні Александрыйскай наўмысна сапсаваны нейкім вострым прадметам, якім былі прадрапананы лініі, з невялікімі нахіламі. Тым жа прадметам сапсаваныя правы і, у большай ступені, левы краі пячаткі, дзе знаходзіўся пачатак надпісу, што ішоў па коле. Аднавіць яго мы можам па частцы, якая захавалася злева: (п)омо ("помози") і канчатку надпісу справа: на мнга лета — ("на многая лета").

Верагодна, на пячатцы быў змешчаны надпіс "Ги помози рабе своеи Уфросинии на многая лета" — "Господи, апамажи рабе сваёй Еўфрасінні на доўгія гады". Падобны варыянт напісання імя Еўфрасінні сустракаецца ў надпісах на крыжы Лазара Богшы, і на пячатцы, знойдзенай у 2015 г.

Спалучэнне на пячатцы выяў Хрыста Пантакратара (Спаса Усеўладнага) і Еўфрасінні Александрыйскай не пакідае сумненняў у тым, што яна належала Еўфрасінні Полацкай. Манастыр і царква ў пісьмовых дакументах да 1656 г., г. зн. да моманту пераасвячэння ў гонар Праабражэння, называюцца манастыром і царквой Святога Спаса як у дакументальных, так і ў эпиграфічных крыніцах.

Адзначым яшчэ адну цікавую дэталю: у Спаса-Праабражэнскай царкве над алтарнай аркай знаходзіцца фрэска з выявай Хрыста Пантакратара. Яе кампазіцыя дакладна паўтараецца на пячатцы. Можна дапусціць, што рамеснік (ювелір (злотнік), які вырабляў матрыцу для пячаткі, бачыў згаданую фрэску Спаса-Праабражэнскай царквы з выявай Хрыста. Такім чынам, можна выказаць меркаванне, што матрыца для пячаткі была зробленая ў Полацку.

Прыцягвае да сябе ўвагу і дасканаласць выканання пячаткі. На ёй вельмі тонка пазначаны складкі адзення, упрыгожанні на німбе Хрыста, на Евангеллі, на адзенні Еўфрасінні Александрыйскай, добра чытаюцца надпісы. Пячатка выразна адрозніваецца па манеры выканання ад іншых так званых старажытна-рускіх пячатак. Па ступені перадачы дэталей і якасці выканання яе можна ўмоўна назваць "параднай пячаткай". У дачыненні да гэтай пячаткі ўзнікае і шэраг пытанняў. Па-першае, чаму і кім яна была наўмысна сапсаваная? Па-другое, якім чынам дзве розныя па сюжэце і выявах пячаткі маглі належаць адной асобе?

Сляды наўмыснага пашкоджання асабліва добра відаць на выяве Еўфрасінні Александрыйскай. Для таго каб адказаць на пытанне аб прычынах пашко-



Пячатка № 325
па В.Л.Яніну.
Прамалёўка.

Пячатка
Еўфрасінні
Галіцкай.
Прамалёўка.



джання пячаткі, варта разгледзець тэхналагічны асаблівасці яе вырабу. Звернем увагу на адтуліну для шнурка. На аверсе (бок пячаткі з выявай Хрыста) адтуліна для шнурка знаходзіцца ў цэнтры, а на рэверсе (бок з выявай Еўфрасінні Александрыйскай) адтуліна значна змешчаная ўправа. Адпаведна, край пячаткі на аверсе знаходзіцца прыблізна на адлегласці 0,1 см ад края выявы, з левага боку рэверса край пячаткі амаль супадае з мяжой выявы, а з правага адступае на 0,5 см. Можна выказаць здагадку, што для нанясення адбітка на свінцовую нарыхтоўку, выкарыстоўвалі не булаты, а малаток, і ў выніку адбіткі на пячатцы былі зрэблены няроўна. Падобнае змяшчэнне адбітка мы можам назіраць на пячатцы Ірыны Комнінай, жонкі візантыйскага імператара Іанна III Дука Ватаца⁵. Увогуле ж сапсаваныя адбіткі на віслых пячатках сустракаюцца рэдка. У якасці прыкладу можна прывесці пячатку візантыйскай імператарскай таможні VIII ст., сапсаваную шматлікімі дыяганальнымі лініямі. Аднак яна не мае адтулінаў і таму, магчыма, выкарыстоўвалася толькі для пробы матрыцы⁶. У нашым выпадку пячатка мае адтуліны, а значыць, яна была прымацаваная да дакумента. Можна выказаць меркаванне, што пашкоджанне пячаткі было зроблена пасля таго, як дакумент, які яна замацоўвала, трапіў да адрасата і пячатка была ўжо непатрэбная як атрыбут дакумента. Па нейкіх прычынах яе ўсё ж захоўвалі. У выніку яна трапіла ў пахаванне ў аркасоліі Спаса-Праабражэнскай царквы.

Чаму ж Еўфрасіння Полацкая карысталася дзвюма пячаткамі? Нагадаем, што пячатка, знойдзеная ў 2015 г., мае копію са змешчаным фактычна бракаваным адбіткам, што была выяўлена ў 1998 г. Параўнанне гэтых дзвюх пячатак намі ўжо зроблена⁷. Тут толькі заўважым, што на тых пячатках змешчана выява Хрыста Пантакратара, а з адваротнага боку надпіс. Пячаткі з выявай Хрыста, у адрозненне ад пячатак з выявай Божай Маці, у старажытнарускай традыцыі звычайна належалі князям⁸. З адваротнага боку такіх пячатак змяшчалася выява святога — заступніка князя або адпаведны надпіс.

Парадная пячатка Еўфрасінні мае значна большую колькасць паралеляў у візантыйскай сфрагістыцы, чым у так званай старажытнарускай. Па-першае, візантыйскія імператрыцы часта выкарыстоўвалі выяву Хрыста Пантакратара на аверсах сваіх пячатак. Пры гэтым іканаграфічныя выявы на візантыйскіх пячатках і параднай пячатцы Еўфрасінні Полацкай амаль супадаюць. Па-другое, хаця на рэверсах пячатак візантыйскіх імператрыц змяшчаецца іх выява, легенда ўтрымлівае кругавы надпіс з малітоўным прашэннем: "Госпадзі, дапамажы..."⁹. Зразумела, што Еўфрасіння, якая адраклася ад людскога свету, не магла змясціць сваю выяву на пячатцы, як гэта рабілі свецкія асобы. Па-трэцяе, манера выканання па вытанчанасці і дасканаласці таксама пераўзыходзіць вядомыя старажытнарускія ўзоры і падобная да візантыйскай. Можна выказаць здагадку, што матры-



Пячатка Еўфрасінні Полацкай, знойдзеная ў 2015 г. Прамалёўка. Аверс і рэверс.

ца для пячаткі была зробленая па візантыйскіх ляскалах, але ў Полацку, што яшчэ раз сведчыць аб высокім узроўні развіцця полацкага ювелірнага майстэрства і, адпаведна, яшчэ раз пацвярджае меркаванне, што і крыж Лазара Богшы таксама мог быць зроблены ў Полацку.

Такім чынам, Еўфрасіння Полацкая магла выкарыстоўваць дзве пячаткі. Першая пячатка (знойдзеная ў 2015 г.) магла быць яе ўласнай. Другая (знойдзеная ў 2017 г.) параднай і выкарыстоўвалася для знешніх сувязяў (у прыватнасці для дакументаў, якія накіроўваліся ў Візантыю). Адназначова парадная пячатка магла быць і пячаткай манастыра. Такім чынам, асоба ігуменні атаясамлівалася з манастыром як са значным сацыяльна-палітычным інстытутам тагачаснага Полацка і Усходняй Еўропы наогул. Прыклады атаясамлівання ўласных ігуменскіх пячатак з манастырскімі сустрэваюцца ў больш позні перыяд, у XV — пачатку XVII ст. Адна з такіх пячатак утрымлівае надпіс: "печать Спаса Новаго монастыря старца Филата"¹⁰, дзе згадваецца і назва манастыра, і імя яго ігумена. У час, калі жыла Еўфрасіння Полацкая, такой традыцыі яшчэ не было.

Той факт, што парадная пячатка была сапсаваная, можа сведчыць пра яе захаванне ў якасці культавага прадмета. У такім статусе пячатка магла быць вернута, напрыклад, з Візантыі і стаць часткай пахавальнага інвентара ў аркасоліі Спаса-Праабражэнскай царквы разам з другой пячаткай Еўфрасінні.

На завяршэнне адзначым адзін цікавы факт: нягледзячы на шматгадовае археалагічнае вывучэнне Полацка і іншых старажытных гарадоў Усходняй

Еўропы, адзін палявы сезон можа прынесці адкрыцці, якія істотным чынам мяняюць нашыя (у многім стэрэатыпныя) уяўленні аб мінулым. Яскравым прыкладам гэтага з'яўляюцца знаходкі пячатак Еўфрасінні Полацкай, зробленыя падчас раскопак Спаса-Праабражэнскай царквы. Выключная навуковая і мастацкая значнасць гэтых знаходак яшчэ раз выразна падкрэслівае неардынарнасць асобы знакамітай палачанкі, прападобнай Еўфрасінні Полацкай, ігуменні Спасакага манастыра.

¹ Торшын Я., Дук Д., Коц А., Іаанісян А., Зыкаў П. Спасіжэнне першапачатковай задумы архітэктуры Полацкай Спаса-Праабражэнскай царквы: па выніках даследаванняў 2015 года // Беларускі гістарычны часопіс. 2016. № 7. С. 5—16.

² Дук Д., Калечыц І., Коц А. Пячатка Еўфрасінні Полацкай // Беларускі гістарычны часопіс. 2015. № 7. С. 13—18.

³ Янин В.Л. Актовые печати Древней Руси X—XV вв. Москва, 1970. С. 151-152, 277.

⁴ Соколова И.В. Печати византийских императоров: Каталог коллекции. Санкт-Петербург, 2007. С. 91-92.

⁵ Там жа.

⁶ Лихачев Н.П. Моливдовулы греческого Востока. Москва, 1991. С. 240.

⁷ Дук Д., Калечыц І., Коц А. Пячатка Еўфрасінні Полацкай. С. 13—18.

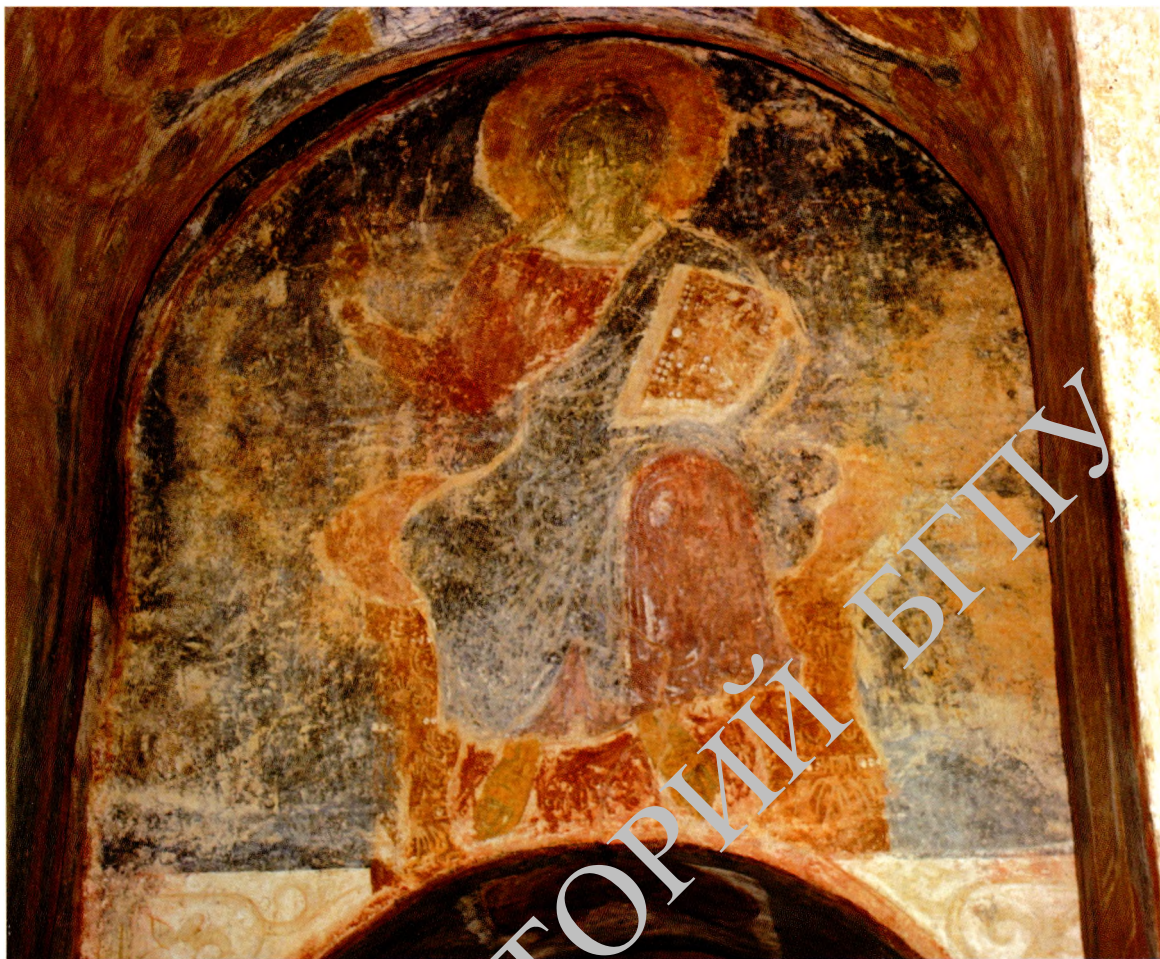
⁸ Янин В.Л. Актовые печати Древней Руси X—XV вв. Москва, 1970. С. 150.

⁹ Соколова И.В. Печати византийских императоров... С. 120.

¹⁰ Станюкович А.К. Неизвестные памятники русской сфрагистики. Москва, 2007. С. 30.

*Парадная пячатка Еўфрасінні Полацкай
(да матэрыялу Д.Дука, І.Калечыц, А.Коца і Я.Торшына)*

“БЕЛАРУСКІ ГІСТАРЫЧНЫ ЧАСОПІС” 9/2017



Фрэска з 66-гавай Хрыста Пантакратара.



*Аркасолій на паўднёвым фасадзе Спаса-Праабражэнскай царквы
з саркафагам, у якім была знойдзена пячатка Еўфрасінні Полацкай.*

Парадная пячатка Еўфрасінні Полацкай
(да матэрыялу Д.Дука, І.Калечыц, А.Коца і Я.Торшына)

Вьява
Хрыста
Пантакратара.



Пячатка Еўфрасінні Полацкай, знойдзена падчас археалагічных раскопак на тэрыторыі Спас-Еўфрасіннеўскага манастыра ў Полацку ў 2017 г.

Вьява
прападобнай
Еўфрасінні
Александрыйскай.

