

В.В. Беланоўская

Беларускі дзяржаўны педагагічны ўніверсітэт імя М. Танка, Мінск

O.V.Belanovskaya

Belarusian state pedagogical University named after M. Tank, Minsk

УДК 159.947.5

ДЫНАМІКА МАТЫВАЦЫІ ПРАФЕСІЙНАЙ ДЗЕЙНАСЦІ СТУДЭНТАЎ

DYNAMICS OF MOTIVATION OF PROFESSIONAL ACTIVITY OF STUDENTS

У артыкуле аналізуюцца псіхалагічныя падыходы да вывучэння матывацыі прафесійнай дзейнасці студэнтаў. Розныя падыходы да праблемы матывацыі даюць уяўленне пра вучэбна-прафесійную дзейнасць як пра поліматываваны, дынамічны працэс. Вывучэнне структуры і дынамікі матываў прафесійнай дзейнасці студэнтаў сведчыць пра агульнае станоўчае стаўленне да будучай прафесіі, што ў спалучэнні з кампетэнтным уяўленнем пра яе абумоўлівае фарміраванне прафесіянала высокага ўзроўню.

Ключевые слова: *матывы, матывацыя, прафесійная матывацыя, асоба, суб'ект, студэнты.*

The article analyzes the psychological approaches to the study of motivation of professional activity of students. Different approaches to the problem of motivation give an idea of the training and professional activities as palmatary, dynamic process. The study of the structure and dynamics of motives of professional activity of students indicates an overall positive attitude to the future profession, which, combined with a competent idea of its leads to the formation of a professional high level.

Key words: *motives, motivation, professional motivation, personality, subject, students.*

Сацыяльна-эканамічныя пераўтварэнні ў грамадстве, пастаянны рост навукова-тэхнічнай інфармацыі, актыўнае ўвядзенне новых тэхналогій, якія прыводзяць да жорсткай кадровай канкурэнцыі на рынку працы, прад'яўляюць прынцыпова новыя патрабаванні да сістэмы падрыхтоўкі маладых спецыялістаў, як у агульнаадукацыйным, так і ў прафесійным плане. Перад прафесійнай адукацыяй стаіць задача падрыхтаваць не толькі кампетэнтнага выканаўцу, але і спецыяліста, які імкнецца да сацыяльна-прафесійнага, асобнага росту і развіцця. Таму праблематыка даследаванняў працэсу псіхалагічнага станаўлення маладога спецыяліста, яго ўсведамлення сябе як суб'екта дзейнасці на сучасным этапе набывае асаблівую актуальнасць.

Інструментам для выяўлення зменаў, якія адбываюцца ў адносінах перспектывы атрымання вышэйшай адукацыі, прафесійнай падрыхтоўкі пад уплывам сацыяльна-эканамічных рэалій сучаснага перыяду развіцця грамадства службыць вывучэнне прафесійнай матывацыі і сістэмы каштоўнасных арыентацый студэнцкай моладзі.

Праблема прафесійнай матывацыі знайшла адлюстраванне ў працах Я.П. Ільіна, які лічыць, што пры выбары прафесіі можна кіравацца многімі абставінамі, але важна ўлічваць схільнасці і здольнасці чалавека. Усведамленне сваіх схільнасцей "... прыводзіць да фарміравання матыву, які пабуджае чалавека займацца пэўным відам дзейнасці, паколькі ў яго вачах гэтая дзейнасць паводле свайго характару адпавядае характару наяўнай схільнасці (адсюль важнасць *рэальнага*, адэкватнага ўяўлення чалавека аб псіхалагічнай структуры дадзенай дзейнасці). Адпаведнае ж спалучэнне тыпалагічных асаблівасцей спрыяе праяўленню здольнасцей да гэтага ж віду дзейнасці, што вядзе да высокай яе эфектыўнасці, стварае задаволенасць працай і падмацоўвае матывы выбару прафесіі, пераўтвараючы яго ў стойкую цікавасць" [1, с. 271-272].

Даследчыкі ўказваюць на неабходнасць цэлага комплексу асобных якасцяў, якія вызначаюць прафесійную прыдатнасць спецыяліста, называючы галоўнымі з іх: "а) устойлівую прафесійную накіраванасць (матывы як выражэнне патрэб, жаданняў і цікавасці чалавека да сваёй прафесіі, пацверджаных пастаянным імкненнем да самаўдасканалення); б) глыбокія агульнатэарэтычныя веды, навыкі і ўменні; в) адэкватны ўзровень развіцця прафесійна важных псіхічных працэсаў, якія забяспечваюць паспяховасць прафесійнага навучання і дзейнасці; г) эмацыянальная ўстойлівасць, г.зн. здольнасць да захавання высокаэфектыўнай дзейнасці ва ўмовах небяспекі, аварыйных сітуацый, дэфіцыту часу і інфармацыі, уплыву экстрэмальных фактараў абстаноўкі" [2, с. 22-23].

Можна сказаць, што прафесійная матывацыя, з'яўляючыся адным з кампанентаў усёй матывацыйнай структуры чалавека, носіць асобны характар: "Пытанне аб матывах выбару прафесіі – гэта пытанне пра тое, што шукае ў прафесіі асоба, якія жыццёвыя планы, патрэбы, інтарэсы і намеры спрабуе яна рэалізаваць у выбіраемай сферы дзейнасці" [3, с. 135.]

Варта адзначыць таксама дзейсны характар матывацыйных працэсаў, што мае сваё вытлумачэнне: чалавечая дзейнасць заўсёды мэтанакіравана. Аднак не ўсякая мэта як знешні ў адносінах да чалавека стымул здольна пераўтварыцца для яго ва ўнутранае памкненне: "Мэта становіцца такой толькі ў тым выпадку, калі яна істотна закранае патрэбы, інтарэсы і памкненні дадзенага чалавека. Значэнне мэтаў у такіх выпадках у тым, што яны надаюць напрамак дзейнасці,

а калі гэта аддаленыя і асабліва значныя для суб'екта мэты, то і накіраванасць асобы ў цэлым” [4, с. 7].

У айчыннай псіхалогіі сцвердзілася меркаванне пра тое, што прафесійную накіраванасць варта разглядаць у дынаміцы, развіцці, якое ўяўляе сабой працяглы, шматступенны працэс. Сярод псіхалага-педагагічных даследаванняў, прысвечаных праблеме прафесійнай накіраванасці, асаблівую значнасць уяўляюць працы Б.Г. Ананьева, Ф.І. Івашчанкі, Я.А. Клімава, Б.Ф. Ломава, М.С. Пажнікава, У.Д. Шадрыкава і інш. [3; 5; 6; 7], якія апісваюць прафесіяналізацыю як цэласны, бесперапынны працэс. У гэтых працах у межах агульных падыходаў асаблівая роля належыць вывучэнню прафесійнай накіраванасці асобы на этапе прафесійнага самавызначэння, даследаванню прафесійных інтарэсаў і намераў, матывацыі прафесійнага выбару, каштоўнасных арыентацый, ацэнных меркаванняў пра сваю асобу, прафесійнай прыдатнасці, г.зн. вывучэнню асобных аспектаў праяўлення прафесійнай накіраванасці. У некаторых навуковых публікацыях закраналіся пытанні, звязаныя з вывучэннем матывацыі вучэбнай дзейнасці ў псіхалага-педагагічным аспекце ([5], [8], [9] і інш.). Аднак пры ўсёй разнастайнасці аспектаў вывучэння прафесійнай накіраванасці і прафесійнага станаўлення асобы, у псіхалагічнай літаратуры не знайшла дастатковага адлюстравання праблема зместу і зменаў структуры прафесійных матываў і працоўнай дзейнасці ў перыяд навучання ў ВНУ. Паколькі прафесійная матывацыя выступае як адзін з паказчыкаў сталасці асобы, неабходнасць яе вывучэння і асаблівасцей фарміравання на этапе пачатковай прафесіяналізацыі набывае асаблівую значнасць.

Ў цяперашні час надаецца значная ўвага пытанням вывучэння матывацыі прафесійнай дзейнасці студэнтаў ВНУ. Гэта звязана з тым, што пытанне матывацыі, па сутнасці, з'яўляецца пытаннем якасці вучэбнай дзейнасці, паспяховасці сацыяльна-псіхалагічнай адаптацыі студэнта да ўмоў навучання ў ВНУ, эфектыўнасці прафесійнай падрыхтоўкі будучага спецыяліста. Фарміраванне прафесійнай матывацыі выступае як праблема выхавання псіхалагічных устаноў, якія вызначаюць развіццё асобы студэнта ў плане яе падрыхтоўкі да прафесійнай дзейнасці.

Даследаванне асобы, якая творча развіваецца, вылучае на першы план праблему матывацыі і дзейнасці, паколькі “выніковасць усіх відаў дзейнасці вызначае не толькі месца асобы ў сацыяльнай структуры, але і яе самаадносінны, адчуванне ўнутранай самарэалізацыі” [10, с. 1].

Увогуле сацыяльна-псіхалагічны патэнцыял асобы часцей за ўсё “разглядаецца з пазіцыі дзейнаснай прадуктыўнасці і самарэалізацыі” [11, с. 74], што непасрэдна ўказвае на неабходнасць дыягностыкі матывацыі выбару прафесіі і прафесійнай дзейнасці.

Мэтай дадзенага даследавання было эксперыментальна прааналізаваць дынаміку прафесійнай матывацыі студэнтаў гуманітарнага профілю.

Для дыягностыкі матывацыі прафесійнага выбару была выкарыстана методыка К. Замфір (у мадыфікацыі А. Рэана). У аснову методыкі пакладзена канцэпцыя трох складнікаў матывацыі: унутранай матывацыі (УМ), знешняй станоўчай матывацыі (ЗСМ) і знешняй адмоўнай матывацыі (ЗАМ).

Унутраныя матывы, паводле К. Замфір, спараджаюцца самой працоўнай дзейнасцю: яе грамадскай карыснасцю, творчым задавальненнем ад працы, удзелу ў арганізацыі і кіраўніцтве, зносін з людзьмі. Унутраная матывацыя ўзнікае з патрэб самога чалавека, таму на яе аснове чалавек працуе з задавальненнем, без якогасьці знешняга ціску. *Знешнія* ж матывацыя ўтрымлівае тыя матывы, якія знаходзяцца па-за межамі працы і самога працаўніка: заробак, боязь дакораў, імкненне да прэстыжу. Знешняя матывацыя падзяляецца на станоўчую і адмоўную. Да станоўчай матывацыі адносяцца: матэрыяльнае стымуляванне, кар’ерны рост, адабрэнне калег, прэстыж і г.д. Адмоўная знешняя матывацыя – гэта пэўная сістэма пакаранняў, штрафаў, крытыка, асуджэнне і інш. Унутраная матывацыя з’яўляецца найбольш эфектыўнай у аспекце прадукцыйнасці і задавальнення працай. Наступная паводле ступені станоўчага ўплыву – знешняя станоўчая матывацыя. Пры гэтым абодва тыпы знешняй матывацыі валодаюць меншай устойлівасцю ў параўнанні з унутранай матывацыяй пры шматразовым паўтарэнні.

Тып матывацыі ўплывае не толькі на эфектыўнасць працы, але і на стаўленне самога працаўніка, г.зн. існуе цесная сувязь паміж матывацыйным комплексам і задаволенасцю працы: высокая ступень задаволенасці магчыма толькі пры перавазе ўнутранай матывацыі. Пры пераважнай знешняй матывацыі, наадварот, ступень задаволенасці мае тэндэнцыю да змяншэння: праца становіцца проста сродкам для дасягнення чагосьці, не з’яўляецца самамэтай, выконваецца пад ціскам знешняй неабходнасці.

К. Замфір лічыць, што найбольш спрыяльнымі з’яўляюцца такія суадносіны паміж усімі відамі матывацыі, пры якіх асноўнае месца займаюць унутраныя матывы пры адначасовым выкарыстанні знешніх станоўчых матываў і адсутнасці (або мінімальнай прадстаўленасці) знешніх адмоўных матываў: ЗАМ > ЗСМ > УМ. Пры правядзенні даследавання студэнтам было прапанавана ацаніць матывы прафесійнай дзейнасці паводле іх значнасці для кожнага па пяцібальнай шкале, у выніку чаго быў вызначаны матывацыйны комплекс асобы кожнага студэнта.

Дыягностыка дынамікі матывацыі прафесійнага выбару студэнтаў спецыяльнасці “Беларуская філалогія” праводзілася шляхам аналізу вынікаў лагіцюднага эксперыменту ў два этапы: са студэнтамі 1-га курса пасля летніх канікул, калі яны перайшлі на 2-гі курс, і са студэнтамі 5-га курса перад і пасля

праходжання стажорскай педагогічнай практыкі. Выбарка склала 100 чалавек – студэнты 1-га і 2-га, 5-га курсаў ва ўзросце 17-24 гадоў.

Аналіз статыстычных дадзеных па матывацыйных комплексах студэнтаў 1-га і 2-га курсаў паказвае на зніжэнне паказчыкаў унутранай матывацыі, г.зн. дзейнасць сама па сабе перастала мець першаступеннае значэнне для студэнтаў. Аднак павысілася значэнне знешняй станоўчай матывацыі – сацыяльнага прэстыжу, запатрабаванасці ў грамадстве – і знешняй адмоўнай матывацыі – жаданне пазбегнуць пакарання.

Што тычыцца пяцікурснікаў, то варта адзначыць, што стажорская педагогічная практыка з’яўляецца ледзь не самым важным відам вучэбна-прафесійнай дзейнасці на апошнім годзе навучання. Практика мае на мэце правядзенне вучэбнай, пазакласнай, выхаваўчай, псіхалага-педагогічнай, метадычнай і навукова-даследчыцкай работы.

Як паказвае колькасны аналіз дадзеных, пасля праходжання студэнтамі педагогічнай практыкі намнога павялічылася частата найлепшага матывацыйнага комплексу і намнога зменшылася частата найгоршага матывацыйнага комплексу, г.зн. пасля непасрэднага ўдзелу ў прафесійным працэсе ўнутраная і знешняя станоўчая матывацыі пераважаюць. Найгоршы ж матывацыйны комплекс $УМ < ЗСМ < ЗАМ$ зусім не адзначаны ў дыягностыцы, але комплекс $УМ < ЗСМ = ЗАМ$ узрос у параўнанні з адпаведнымі паказчыкамі на іншых курсах, што тлумачыцца разуменнем ролі знешніх дзейнасных стымулаў у прафесійнай і жыццёвай рэальнасці.

Для нагляднасці і зручнасці аналізу вынікі даследавання пераважных матывацыйных комплексаў у студэнтаў усіх вышэйадзначаных курсаў былі зведзены ў табліцу 1.

Табліца 1. Матывацыйныя комплексы студэнтаў

	Матывацыйныя комплексы	1 курс	2 курс	5 курс (да педпрактыкі)	5 курс (пасля педпрактыкі)
1	$УМ > ЗСМ > ЗАМ$	36	26	24	34
2	$УМ < ЗСМ > ЗАМ$	18	4	10	2
3	$УМ > ЗСМ < ЗАМ$	14	34	30	26
4	$УМ = ЗСМ > ЗАМ$	10	0	6	6
5	$УМ > ЗСМ = ЗАМ$	6	10	12	16
6	$УМ < ЗСМ = ЗАМ$	6	2	0	4
7	$УМ = ЗСМ < ЗАМ$	6	6	8	8
8	$УМ < ЗСМ < ЗАМ$	2	6	8	0
9	$УМ = ЗСМ = ЗАМ$	2	12	2	4

Аналіз колькасных дадзеных дазваляе прасачыць дынаміку розных тыпаў матывацыі на працягу некалькіх гадоў навучання. Паводле вынікаў даследавання, у 42% студэнтаў 1 курса, 36% студэнтаў 2 курса, 36% студэнтаў 5 курса (да педпрактыкі) і 50% студэнтаў 5 курса (пасля педпрактыкі) вызначаецца аптымальны матывацыйны комплекс. Гэта сведчыць пра тое, што актыўнасць студэнта ў авалодванні прафесіяй ва ўніверсітэце матывавана самім зместам вучэбнай дзейнасці, імкненнем дасягнуць у ёй пэўных пазітыўных вынікаў, магчымасцю найбольш поўнай рэалізацыі менавіта ў гэтай дзейнасці. Для большасці маладых людзей прыярытэтнымі з'яўляюцца магчымасць самарэалізацыі і атрымання задавальнення ад прафесійнай дзейнасці, як ад творчага яе аспекту, так і ад тых матэрыяльных даброт і грамадскага адабрэння, якія нясе з сабой стваральная дзейнасць.

Немалаважнае значэнне мае і стаўленне студэнтаў да абранай імі спецыяльнасці – “Беларуская філалогія”. Абітурыенты, якія паступаюць на гэтую спецыяльнасць, успрымаюць беларускую мову як асноўную, многія з іх беларускамоўныя, у іх сем'ях падтрымліваецца добразычлівае стаўленне на беларускай культуры і гісторыі. Некаторыя першакурснікі з ліку паступіўшых на гэтую спецыяльнасць з'яўляюцца пераможцамі або дыпламантамі Рэспубліканскай алімпіяды па беларускай мове. Пералічаныя фактары, безумоўна, спрыяюць падмацаванню высокіх паказчыкаў унутранай і знешняй станоўчай матывацыі.

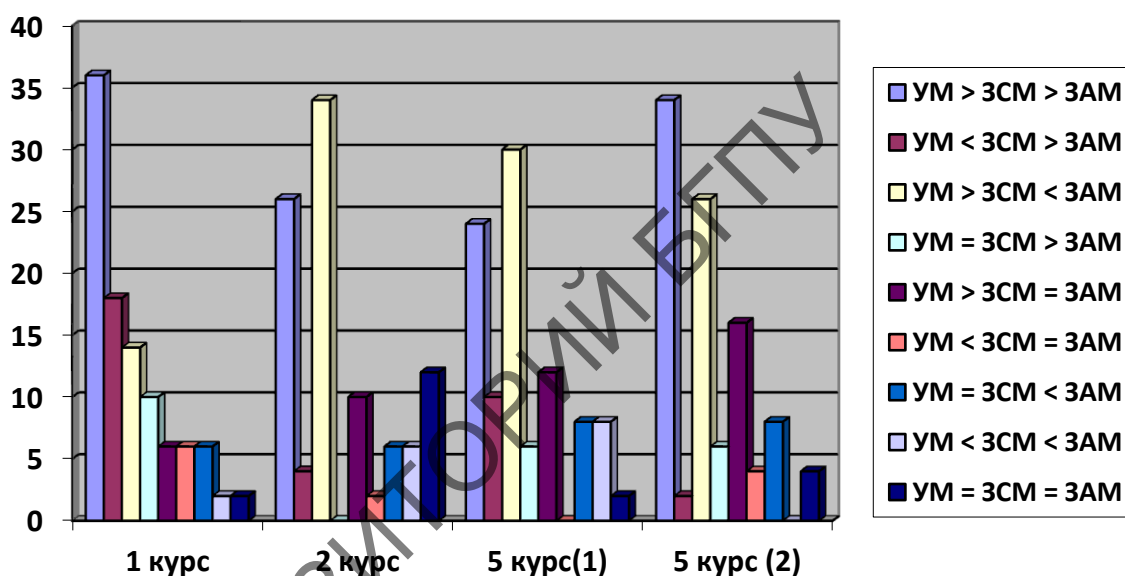
Як відаць, найлепшы матывацыйны комплекс $UM > ЗСМ > ЗАМ$ паступова зніжае сваю частотнасць падчас навучання ў ВНУ, але пасля педагагічнай практыкі яго паказчык фактычна вяртаецца на ранейшыя пазіцыі: паказчыкі ўнутранай матывацыі і знешняй станоўчай перавышаюць знешнюю адмоўную матывацыю. Другі найлепшы матывацыйны комплекс $UM = ЗСМ > ЗАМ$ з году ў год мае стабільную тэндэнцыю да павышэння.

У 8% студэнтаў 1 курса, 8% студэнтаў 2 курса, 8% студэнтаў 5 курса (да педпрактыкі) і 4% студэнтаў 5 курса (пасля педпрактыкі) найгоршы матывацыйны комплекс, гэта ўказвае, што дзейнасць студэнтаў абумоўлена матывамі пазбягання, пакарання, жаданнем “не сесці ў лужыну” (якія пачынаюць пераважаць над матывамі, звязанымі з каштоўнасцю самой педагагічнай дзейнасцю, а таксама над знешняй станоўчай матывацыяй).

Што тычыцца найгоршага матывацыйнага комплексу $UM < ЗСМ < ЗАМ$, то яго колькаснае выражэнне нязначнае, але таксама павышаецца на працягу навучання і канчаткова знікае пасля педагагічнай практыкі. А другі найгоршы матывацыйны комплекс $UM < ЗСМ = ЗАМ$ мае іншую колькасную інтэрпрэтацыю: падчас навучання студэнты схіляюцца да іншых відаў

матывацыі, але пасля практычнай дзейнасці на іх аказваюць уплыў знешнія адмоўныя матывы, таму іх колькаснае выражэнне павышаецца.

Нязначныя параўнальна з унутранай або знешняй станоўчай матывацыяй, але ўсё-такі даволі высокія паказчыкі знешняй адмоўнай матывацыі раскрываюць погляды студэнтаў на іх будучую прафесійную дзейнасць толькі з пункту гледжання здабывання якіх-небудзь матэрыяльных даброт, не ставячыся пры гэтым да працы як да сацыяльна неабходнай з'явы і сродку самаактуалізацыі і баючыся толькі пакарання, крытыкі, асуджэння, штрафаў і інш. Графічная выява атрыманых дадзеных прадстаўлена на малюнку 1:



Мал.1. Структура ўзроўняў матывацыйнай сферы асобы

Апісанне, аналіз і інтэрпрэтацыя вынікаў, атрыманых пры выкарыстанні дыягностыкі, дазволілі не толькі выявіць вядучыя матывацыйныя комплексы студэнтаў-гуманітарыяў, але і вызначыць тэндэнцыі развіцця матывацыі ад 1-га да 2-га і ад 1-га да 5-га курсаў. Якасныя змены ў структуры ўзроўняў матывацыйнай сферы асобы дазваляюць вызначыць, якая з дыягнастычных характарыстык патрабуе большай увагі ў яе развіцці і фарміраванні як прафесійна важнай якасці асобы. У прыватнасці, гэта дачыцца супастаўлення колькасных паказчыкаў матывацыйных комплексаў студэнтаў 1-га і 2-га курсаў: на працягу навучання ў ВНУ і паступовага заглыблення ў спецыфіку абранай прафесіі ў маладых людзей знікае ідэалістычны погляд на будучыню і фарміруецца разуменне ўплыву на паўсядзённае жыццё знешніх станоўчых і адмоўных матываў. Задача навучання ў ВНУ, такім чынам, заключаецца ў выхаванні правільнай жыццёвай арыентацыі і адаптацыі студэнтаў,

фарміраванні ў іх устойлівасці да магчымых цяжкасцяў у будучай прафесійнай дзейнасці.

Тэарэтычны аналіз і эмпірычнае вывучэнне структуры і дынамікі матываў прафесійнай дзейнасці студэнтаў дазваляюць зрабіць наступныя вывады:

Актыўнасць студэнта ў авалодванні прафесіяй ва універсітэце матывавана самім зместам вучэбнай дзейнасці, імкненнем дасягнуць у ёй пэўных пазітыўных вынікаў, магчымасцю найбольш поўнай рэалізацыі менавіта ў гэтай дзейнасці.

Паводле вынікаў даследавання ў большасці апытаных студэнтаў вызначаецца аптымальны матывацыйны комплекс. Гэта сведчыць пра высокую ступень прафесійнай матывацыі большай часткі студэнтаў спецыяльнасці “Беларуская філалогія” філалагічнага факультэта БДУ.

Для большасці маладых людзей прыярытэтнымі з’яўляюцца магчымасць самарэалізацыі і атрымання задавальнення ад прафесійнай дзейнасці, як ад творчага яе аспекту, так і ад тых матэрыяльных даброт і грамадскага адабрэння, якія нясе з сабой стваральная дзейнасць.

Разам з тым нельга не адзначыць даволі высокія паказчыкі знешняй адмоўнай матывацыі, якія раскрываюць погляды студэнтаў на іх будучую прафесію толькі з пункту гледжання здабывання пэўных матэрыяльных даброт, не ставячыся пры гэтым да працы як да сацыяльна неабходнай з’явы і сродку самаактуалізацыі і баючыся толькі пакарання, крытыкі, асуджэння і г.д.

Праведзеныя даследаванні дазволілі прасачыць якасныя змены ў матывацыйнай сферы асобы студэнтаў 1-га і 5-га курсаў, якая мае істотныя адрозненні і вызначаецца на першым курсе сістэмай асобасна-каштоўных матываў, а на пятым курсе, асабліва пасля педагагічнай практыкі, перавагай сацыяльных, прафесійных і асобасна-маральных матываў. У першакурснікаў матывы зносілі “эйфарыя” ад паступлення ў ВУ пераважаюць над матывамі прафесійнай дзейнасці. Што тычыцца старшакурснікаў, то змястоўны бок іх матывацыйнай сферы пашыраецца матывамі прафесійных і сацыяльных дасягненняў, асобасна-сацыяльнымі матывамі, абумоўленымі матывамі атрымання прафесіі і далейшай сацыялізацыі, адаптацыі ў грамадстве.

Такім чынам, вывучэнне матывацыі прафесійнага выбару студэнтаў-філолагаў ставіць сур’ёзную псіхалага-педагагічную задачу, рашэнне якой павінна быць накіравана на выхаванне стаўлення да працоўнай дзейнасці як да сродку задавальнення важных сацыяльных і асобасных матываў – прыносіць карысць грамадству, мець грамадскае прызнанне, мець магчымасць творча рэалізаваць сябе ў прафесіі, каб сфарміраваць адэкватнае ўспрыняцце маладымі людзьмі іх будучай прафесіі.

СПІС ВЫКАРЫСТАВАНАЙ ЛІТАРАТУРЫ

1. Ильин, Е.П. Мотивация и мотивы / Е.П. Ильин. – СПб.: Питер, 2002. – 512 с.
2. Ростунов, А.Т. Формирование профессиональной пригодности / А.Т. Ростунов. – Минск: Выш. шк., 1984. – 176 с.
3. Иващенко, Ф.И. Психология трудового воспитания: Учеб. пособие для пед. ин-тов / Ф.И. Иващенко. – 2-е изд., перераб. и доп. – Минск: Изд-во «Университетское», 1988. – 160 с.
4. Москвичёв, С.Г. Проблемы мотивации в психологических исследованиях / С.Г. Москвичёв. – Киев: Наукова думка, 1975. – 144 с.
5. Климов, Е.А. Психология профессионального самоопределения: Учеб. пособие для студ. высш. пед. учеб. заведений / Е.А. Климов. – М.: Издательский центр «Академия», 2004. – 304 с.
6. Пряжников, Н.С. Мотивация трудовой деятельности: учеб. пособие для студ. высш. учеб. заведений / Н.С. Пряжников. – М.: Издательский центр «Академия», 2008. – 368 с.
7. Шадриков, В.Д. Проблемы системогенеза профессиональной деятельности / В.Д. Шадриков. – М.: Наука, 1982. – 185 с.
8. Докутович, Э.Ш. Структура и динамика мотивации учебной деятельности студентов лингвистической специальности: автореф. дис. ...канд. психол. наук / Э.Ш. Докутович. – Смоленск, 2007. – 27 с.
9. Полещук, Ю.А. Психологическое сопровождение обучения профессии в процессе формирования профессиональной направленности личности / Ю.А. Полещук // Майстэрства – Мастэрство. – № 1. – 2003. – С. 59-67.
10. Богданович, С.С. Мотивация на этапе формирования образа деятельности: автореф. дис. ...канд. психол. наук / С.С. Богданович. – Минск, 1999. – 19 с.
11. Фетискин, Н.П. Социально-психологическая диагностика развития личности и малых групп / Н.П. Фетискин, В.В. Козлов, Г.М. Мануйлов. – М.: Изд-во Ин-та психотерапии, 2002. – 490 с.

(Дата подачи: 20.02.2017 г.)