

МИНИСТЕРСТВО ОБЩЕГО И ПРОФЕССИОНАЛЬНОГО ОБРАЗОВАНИЯ  
РОССИЙСКОЙ ФЕДЕРАЦИИ

ПРАВИТЕЛЬСТВО ЛЕНИНГРАДСКОЙ ОБЛАСТИ

---

ЛЕНИНГРАДСКИЙ ГОСУДАРСТВЕННЫЙ УНИВЕРСИТЕТ  
ИМЕНИ А.С. ПУШКИНА

## ПСИХОЛОГИЯ XXI ВЕКА

сборник материалов V международной научно-практической конференции  
молодых ученых

ТОМ I



Санкт-Петербург  
2009

Редакционная коллегия:

**А.Г. Маклаков**, доктор психологических наук, профессор  
**С.В. Чермянин**, доктор медицинских наук, профессор  
**Л.М. Кобрина**, доктор педагогических наук, доцент  
**Е.А. Бойко**, кандидат психологических наук

Ленинградский государственный университет имени А.С. Пушкина в пятый раз проводит ежегодную конференцию «Психология XXI века»

В сборнике материалов конференции представлены статьи, посвященные актуальным проблемам из самых различных отраслей психологической науки. Статьи представлены по 8 разделам, которые отражают научные интересы молодых ученых.

Статьи, представленные в сборнике, изложены в авторской редакции. Организационный комитет конференции и редколлегия сборника материалов конференции не стали вносить изменения в авторские тексты, оставляя за авторами право, самостоятельно излагать и отстаивать свою научную позицию. Позиция авторов может не совпадать с мнением редколлегии, однако конференция позволяет каждому участнику высказать свое мнение.

Организационный комитет надеется, что участие в конференции поможет каждому из участников в решении интересующих его научных проблем.

ISBN 978-5-8290-0888-8

© Ленинградский государственный университет им. А.С. Пушкина (ЛГУ), 2009

## СОДЕРЖАНИЕ

	Стр.
<b>От организаторов конференции</b>	
<b>ТОМ I</b>	
<b>РАЗДЕЛ I</b> <b>ФУНДАМЕНТАЛЬНЫЕ ПРОБЛЕМЫ ПСИХОЛОГИИ</b>	
<b>Ш.М. Абдуллаев, Д.С. Абдуллаева</b> Жестокость как психосоциальный феномен .....	14
<b>В.В. Агеев, Е.И. Пастухова</b> Общение как пространство производства значений .....	19
<b>В.В. Агеев, Р.Р. Тохниязов</b> Уровень опосредованности как критерий новизны психологического знания .....	28
<b>А.С. Алексеева</b> Феномен индивидуальность в отечественной психологии: постановка проблемы .....	39
<b>Е.В. Бабкина</b> Факторная и иерархическая структура индивидуально-психологических показателей, влияющих на регуляцию процесса принятия решений .....	44
<b>В.В. Верховурцева, А.Л. Загорюев</b> О возможности диагностики личностной мотивационной направленности с помощью опросника ценностей Ш.Шварца .....	49
<b>К.В. Гаврилова</b> Краткий исторический обзор изучения проблемы способностей .....	54
<b>А.М. Двойнин</b> К психологии религиозного обращения .....	57
<b>О.И. Деревянко</b> Коммуникативная компетентность в контексте социально-психологической зрелости личности .....	59
<b>Л.А. Елфутина</b> Образ как регуляторный механизм психической активности .....	64
<b>С.В. Зверякова</b> Психологические основы исследования когнитивных стилей .....	67
<b>О.С. Иванова, А.Л. Загорюев</b> Психоэмоциональные аспекты эпистолярного наследия А.С. Пушкина .....	73
<b>О.В. Коблева</b> Особенности изучения агрессии в российской психологии .....	78
<b>Е.В. Ковалевская</b> Теоретические проблемы исследования направленности личности .....	83
<b>Н.А. Матвеев</b> Взаимосвязь доминирующих психических состояний и свойств личности как показатель жизненной стратегии субъекта .....	87
<b>М.А. Мурашкина, Л.Ю. Соломина</b> Исследование взаимосвязи психологических защит с дивергентным мышлением и творческими характеристиками личности .....	91
<b>Т.Г. Передкова</b> О некоторых вопросах коммуникации в межличностном общении детей .....	94

Тем не менее, *переживание* Божественного смысла вещей в процессе обрещения личности к религии еще не означает содержательное изменение смысловых образований, которое реализуется посредством перестройки на новый вид жизненных отношений, существовавших до момента религиозного обращения. Для этого личность должна сознательно прилагать усилия; в противном случае все вернется на исходные позиции: эмоциональный фон угаснет, новые смыслы не будут воплощены в реальной практике жизни. А.С. Бочаров и А.В. Чернышев хорошо передают внутреннее состояние православного неопита, у которого не происходит перестройки жизненных отношений: «Все видится ему [новообращенному – Прим. А.Д.] в розовом свете, он активно читает святоотеческие книги, но не умеет грамотно применить написанное к себе. Это уже *новый человек по своему имени и призванию, но ветхий по своему душевному складу* [Курсив мой. – А.Д.]» [1, 10].

Перестройка жизненных отношений – весьма тонкий и нередко болезненный процесс. Личности необходимо преобразовывать свои отношения с окружающими, выступая теперь в «ином» свете – в качестве человека, знающего Бога и стремящегося строить свою жизнь в соответствии с требованиями определенной религии. Изменения должны затрагивать привычную структуру потребностей и соответствующих им мотивов поведения во всех жизненных сферах – семье, работе, учебе и т.д.

Итак, не само по себе переживание Божественных смыслов, а их практическое утверждение в ходе перестройки жизненных отношений делают религиозное обращение значимым фактом индивидуального жизненного пути личности.

#### Список литературы:

1. Бочаров А.С., Чернышев А.В. Очерки современной церковной психологии. – с. Репина, 2003. – 303 с.
2. Грановская Р.М. Психология веры. – СПб., 2004. – 576 с.

О.И. Деревянко

### КОММУНИКАТИВНАЯ КОМПЕТЕНТНОСТЬ В КОНТЕКСТЕ СОЦИАЛЬНО-ПСИХОЛОГИЧЕСКОЙ ЗРЕЛОСТИ ЛИЧНОСТИ

В современном обществе важными становятся ценности саморазвития, реализации внутренних возможностей личности. Таким образом, необходимы инициация, помогающие устанавливать отношения, реализующие личностные способности. Самореализация достигается путём установления и поддержания отношений с другими людьми, т.е. коммуникативной компетентностью (КК). Коммуникативная компетентность представляет собой определенный уровень сформированности личностного и профессионального опыта взаимодействия с

окружающими, который требуется индивиду, чтобы в рамках своих способностей и социального статуса успешно функционировать в профессиональной среде и обществе. В основе формирования КК лежит такая психологическая характеристика личности, как стремление находиться вместе с другими людьми, принадлежать к какой-либо социальной группе, устанавливать эмоциональные взаимоотношения с окружающими, быть включенным в систему межличностных взаимоотношений [1].

В процессе непрерывного общения проходит социализация и социальная адаптация личности, целью которой является создание такой субъективной картины мира, которая бы в значительной мере соответствовала картине, разделяемой большинством членов сообщества. Только при этом условии субъект может адекватно действовать в социальной среде и таким образом реализовывать свои цели и задачи. КК является одним из психологических факторов, посредством которого окружающие создают языковую картину как ядро концептуальной картины мира. При нарушении процесса коммуникации может возникнуть «неудачная социализация», в частности, речь идет о неспособности и выраженных затруднениях, испытываемых субъектом при решении таких «простых» задач, как обеспечение себя приемлемыми условиями жизни, установление продуктивных и эмоционально положительных межличностных отношений, адекватное исполнение ролей, поддержание соматического и психического здоровья [3]. Успешное решение этих задач ведет к формированию зрелой личности.

В предшествующих исследованиях КК рассматривалась, как совокупность коммуникативных знаний, умений и навыков, которые личность проявляет при взаимодействии с другими объектами, следовательно, можно было говорить о внешней репрезентации. Теоретический анализ современной психологической литературы позволяет утверждать, что КК имеет в своей структуре внутренние конструкты, которые влияют на формирование ее внешних проявлений и, в свою очередь, могут влиять на формирование социально-психологической зрелости (С-ПЗ). К внутренним конструктам КК, на основании разработанного Р.В. Овчаровой теста коммуникативной социальной компетентности (КСК), мы относим: фрустрационную нетолерантность (ФН), ориентацию на избегание неудач (ОИН), повышенное стремление к статусному росту (ПССР), нетерпимость к неопределенности (НН), социально-коммуникативную неуклюжесть (СКН), чрезмерное стремление к конформности (ЧСК) [2].

Спецификация С-ПЗ личности в данном исследовании рассматривается через ее структурную характеристику – личностную зрелость (ЛЗ). Зрелая личность имеет реалистичное восприятие мира, управляет своими инстинктами и чувствами, социально адаптирована и одновременно социально активна, ответственна, открыта опыту, самопознанию, толерантна к взглядам других людей, умеет строить зрелые межличностные отношения.

Исходя из вышеизложенного, мы можем сделать выводы, что КК является сложным неоднозначным социальным феноменом. Этот конгломерат имеет тесную связь с ЛЗ, и через ЛЗ выступает как структурный компонент социально-психологической зрелости.

В процессе изучения проблемы С-ПЗ личности были выявлены способности зрелой личности (к самостоятельному прогнозированию своего поведения в любых жизненных ситуациях; к мобилизации себя на выполнение собственного решения; к самостоятельному отслеживанию хода выполнения собственных действий и их результатов; к проявлению оценочной рефлексии; «извлекать уроки» из собственного поведения в различных ситуациях; к эмоционально-адекватной реакции на различные ситуации собственного поведения), которые необходимы личности для выхода за пределы индивидуального.

Проведенный теоретический анализ дает возможность утверждать, что именно с помощью КК, личность выходит за рамки индивидуального, и вступает в общественные отношения, реализуя свой потенциал. Незученной остается проблема, каким образом КК может влиять на уровень С-ПЗ через внутренние конструкции.

В исследовании приняло участие 80 человек, из них 51 женщина и 29 мужчин, в возрасте от 21 до 61 года. Участие в исследовании было добровольное. Исследование проводилось в одинаковых условиях для всех участников. Всем участникам были предложены бланки методик с инструкциями. Время согласно правилам не ограничивалось.

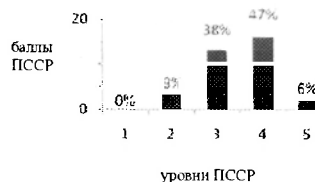
Уровень образования испытуемых находится в диапазоне – среднее-специальное, неоконченное-высшее, высшее. В исследовании приняли участие специалисты разных профессий: медсестры, врачи, психологи, экономисты, юристы, продавцы, программисты, рабочие, домохозяйки, секретари-референты, оптик. Таким образом, можно считать, что выборка нашего исследования отвечает принципам репрезентативности.

В эмпирическом исследовании использовались: «Методика определения уровня коммуникативной компетентности» (Никишина В.Б., Василенко Т.Д.), «Тест коммуникативной социальной компетентности (КСК)» Р.В. Овчаровой и «Самооценочный тест – опросник личностной зрелости» Ю.З. Гильбуха. Полученные данные подверглись статистической обработке с использованием компьютерной программы SPSS 11.5, где применялись методы математической статистики.

В результате исследования было достоверно доказано, что *более высокому уровню личностной зрелости, соответствует более высокий уровень коммуникативной компетентности, что обнаруживает себя в дифференцированных связях показателей внутренних компонентов КК и личностной зрелости.* Также установлено, что чем выше уровень ЛЗ, тем менее выражены у личности симптомы эмоционального дискомфорта, депривации, фрустрированности в коммуникативной сфере. У личности выражено стремление к ориентированию на постановку и выбор оптимального варианта в работе, личность с высоким уровнем личностной зрелости воспринимает неопределенные ситуации как источник для проявления инициативы.

Интересные данные получены при рассмотрении вопроса о связи уровня образования и ПССР. Результаты заинтересовали, еще на этапе обработки результатов. Было замечено, что человек со ср/специальным образованием обнару-

живает показатели по ПССР, имеющие тенденцию к среднему и в/среднего уровням (рис. 1),

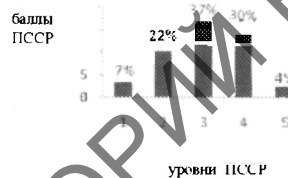


Условные обозначения:

1-низкий уровень, 2-н/среднего, 3-средний, 4-в/среднего, 5-высокий

**Рисунок 1.** - Уровни критерия «повышенное стремление к статусному росту» (ПССР) для испытуемых со ср.специальным образованием

а испытуемые с высшим образованием обнаруживает показатели по ПССР с тенденцией к уровням: среднему, в/среднему (рис. 2).



Условные обозначения:

1-низкий уровень, 2-н/среднего, 3-средний, 4-в/среднего, 5-высокий

**Рисунок 2.** Уровни критерия «повышенное стремление к статусному росту» (ПССР) для испытуемых с высшим образованием

Следовательно, можно сделать выводы, что испытуемые со средним специальным образованием обладают большей выраженностью критерия, они имеют тенденцию к ПССР. Полученные данные нашли подтверждение при использовании методов статистической обработки - в частности, с помощью коэффициента корреляции  $r$ - Пирсона обнаружена связь ( $r = - 0,309$ ;  $p = 0,005$ ). Можно сделать выводы что, чем выше уровень образования, тем ниже уровень ПССР.

Иными словами, человек, который получает высшее образование, не стремится занять более высокое положение в обществе чем то, на которое он ориентирован в связи с полученным профессиональным образованием. В социальной психологии существует такой феномен, как «Парадокс осознания статуса». Суть данного феномена раскрыта Л.Я. Коломинским в исследованиях, связанных с изучением взаимоотношений в малых группах. Применительно к данной работе можем говорить о том, что высокостатусные люди «не озабочены» своей популяризацией, в свою очередь люди, занимающие более низкий статус, могут переоценивать свою значимость.

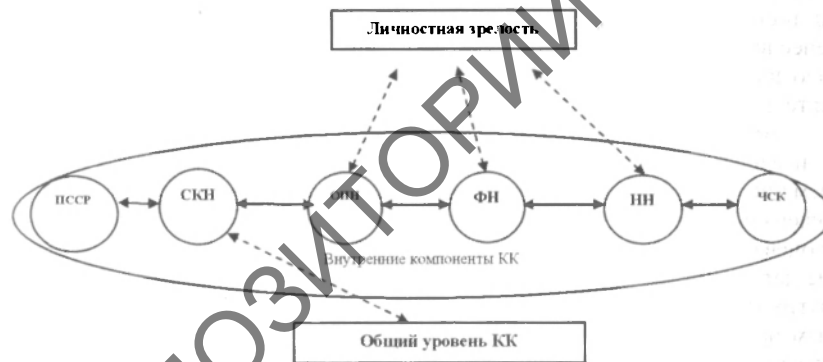
На основе полученных данных разработаны статистические модели, которые демонстрируют, как внутренние конструкты КК связаны с общим уров-

нем КК, с ЛЗ и другими субъективными и объективными характеристиками (пол, возраст, профессия, образование, занимаемая должность) (рис. 3).

Обнаружена связь между уровнем КК и образованием. Уровень образования обнаруживает связь с внутренним компонентом КК – повышенным стремлением к статусному росту. В свою очередь критерий ПССР имеет связь с должностным статусом. Общий уровень коммуникативной компетентности связан с возрастом (рис. 4).

Установлено, что гендерных различий в уровне личностной зрелости и уровне КК не обнаружено. Уровень личностной зрелости и уровень КК имеет зависимость от профессии. Люди, чьи профессии относятся к системе «человек – человек» имеют выраженную тенденцию к высокому уровню личностной зрелости и высокому уровню КК.

Дальнейшие исследования направлены на изучение связи КК и С-ПЗ у самой активной социальной группы общества – студенческой молодежи. Так как для успешной интеграции молодого специалиста в современное общество, необходимо чтобы он достиг определенного уровня зрелости, не только в профессиональном плане, но и в личностном



Условные обозначения: ——— прямая умеренная связь, - - - - - обратная умеренная связь

Рисунок 3. - Дифференцированные связи показателей внутренних компонентов КК и личностной зрелости



Условные обозначения: ——— прямая умеренная связь, - - - - - обратная умеренная связь

Рисунок 4. - Связь КК с дополнительными характеристиками



**Список литературы:**

1. Основы теории коммуникации. / Под ред. Проф. М.А. Василюка. – М.: Гардарики, 2003. – 615с.
2. Прикладная социальная психология. / Под ред. А.Н.Сухова и А.А.Деркача. – М.: Институт практической психологии; - Воронеж: Модэк, 1998.
3. Розум И.С. Психология социализации и социальной адаптации человека / И.С. Розум. - СПб : Речь, 2006. -365с.

Л.А. Елфутина

**ОБРАЗ КАК РЕГУЛЯТОРНЫЙ МЕХАНИЗМ  
ПСИХИЧЕСКОЙ АКТИВНОСТИ**

Изучение формирования образа окружающей действительности в сознании человека, его функций в поведении и деятельности, физиологических механизмов имеет большое значение для развития как общей теории психологии, так и специальных психологических дисциплин. Разработка этой проблемы не менее важна и для решения прикладных задач, особенно когда речь идет о психологическом обеспечении процессов обучения человека, проектировании его деятельности и в целом самореализации личности.

Анализ литературы показал, что существует достаточно мало материала по исследованию психологических основ формирования образов. В последнее время все большее распространение получает понимание воображения как всеобщего свойства сознания (идущее от И. Канта). При этом акцентируется его ключевая функция в порождении и структурировании образа мира. Воображение детерминирует протекание конкретных познавательных, эмоциональных и других процессов, составляя их творческую природу, связанную с преобразованием предметов (в образном и смысловом плане), предвосхищением результатов соответствующих действий и построением общих схем последних.

Противостояние личности множеству влияний среды, сохранение направленности в процессе реализации программ при решении задач происходит с помощью когнитивных моделей и образов, которые должны обладать адекватностью, значимостью и действенностью. Такое «противостояние личности непосредственному окружению предполагает, интеграцию всех внутренних процессов и центрирование всех сфер деятельности и общения на объекте задачи». [10,41] По мнению П.Я. Гальперина, образ выступает центральной проблемой психологической науки в целом. [1]

Особая функция образов, как отмечает А.Н. Леонтьев, состоит в том, что они придают реальность сознательной картине мира. Это личностное образование он называет образом мира – это «целостная многоуровневая система представлений человека о мире, других людях, о себе и своей действительности». [6, 254] Важнейшая роль образа мира – его прогностичность. Он содержит в явном или неявном виде прогноз на ближайшее будущее. «Это в решающей мере