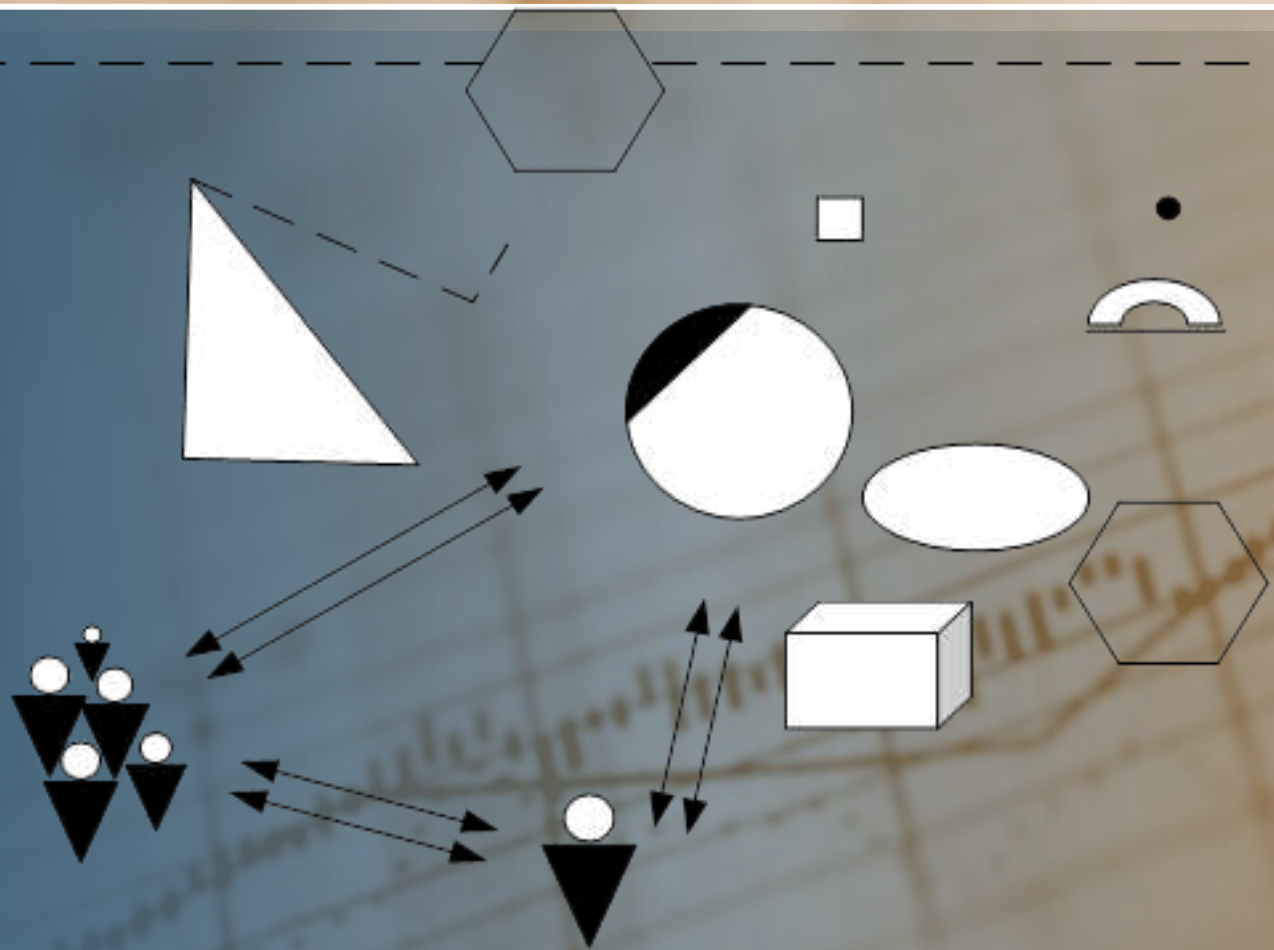




**ПРИМЕНЕНИЕ
МЕТОДИКИ СИСТЕМНОЙ ДИАГНОСТИКИ
УЧЕБНЫХ ВОЗМОЖНОСТЕЙ
УЧАЩИХСЯ
В УСЛОВИЯХ НЕПРЕРЫВНОГО
ПЕДАГОГИЧЕСКОГО ОБРАЗОВАНИЯ**

Е.Н. Артемёнок
доцент кафедры педагогики БГПУ им. М. Танка,
кандидат педагогических наук, доцент



Педагогическая «сцена» с педагогическими нововведениями

(по И.И. Цыркуну)



Учебные возможности – это интегративный параметр процесса обучения, который отражает достигнутый и потенциально возможный уровень познавательного, деятельностного и личностного развития учащихся, а также степень эффективности организации их учебно-познавательной деятельности.



Структура интегративного параметра УЧЕБНЫЕ ВОЗМОЖНОСТИ

КРИТЕРИИ	ОБУЧАЕМОСТЬ			УЧЕБНАЯ РАБОТОСПОСОБНОСТЬ	
переменные характеризующие параметр	Обученность	Владение интеллект. умениями	Познават. самостоятельность	Физическая работоспособность	Отношение к учению
показатели, характеризующие каждую переменную (операционализация переменных)	<ul style="list-style-type: none"> • усвоение • автоматизация • осознанность 	<ul style="list-style-type: none"> • понимание • применение • анализ • синтез • оценка 	<ul style="list-style-type: none"> • умения самост. работы • познавательные мотивы • познавательная инициатива • чувствительность к оказываемой помощи 	<ul style="list-style-type: none"> • сила процессов нервной системы • утомляемость • состояние здоровья 	<ul style="list-style-type: none"> • интерес к учению • настойчивость • целеустремленность

Рекомендуемые стратегии организации процесса обучения

Кумулятивный индекс учебных возможностей	Типология учащихся	Стратегия	Модели-предписания входящие в состав стратегии
$G \leq 0,26$	<u>слабые</u>	<u>поддержки</u>	релаксопедическое и рецептивное
$0,26 < G \leq 0,42$	<u>средне-слабые</u>	<u>стимулирования</u>	инструментальное
$0,42 < G \leq 0,58$	<u>средние</u>	<u>руководства</u>	рецептивное, инструментальное и релаксопедическое предписания как предшествующие для применения культурологического
$0,58 < G \leq 0,74$	<u>средне-сильные</u>	<u>сотрудничества</u>	исследовательское и диалоговое
$0,74 < G$	<u>сильные</u>	<u>сотворчества</u>	культурологическое и исследовательское

Алгоритм организации процесса обучения на основе системной диагностики

1. Системная диагностика учебных возможностей учащихся
2. Типология учащихся по уровню учебных возможностей
3. Выбор адекватной стратегии управления учебно-познавательной деятельностью учащихся и отбор доминирующей модели-предписания для каждой группы
4. Реализация педагогической стратегии в соответствии с предписанием
5. Рефлексия и коррекция эффективности организации процесса обучения
6. Определение нового диагностического запроса

**«Методика системной
диагностики учебных
возможностей учащихся»
как диагностический
инструментарий учителя
при организации процесса
обучения.**



Спецификой методики является возможность ее применения на различных уровнях образования

Представим ранее проведенное экспериментальное использование:

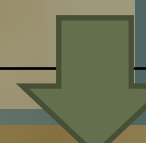
- Реабилитационные центры детей пострадавших от последствий Чернобыльской катастрофы (2003 – 2005 гг.)
дети с ОПФР 12-13 лет (5 и 6 класс)
- Педагогическая гимназия №3 г. Минска (2004 – 2006 гг.) *учащиеся 7- 10 класс*
- ВГУ им. П.М. Машерова и БГПУ им. М. Танка (2005 – 2007 гг.) *студенты 1-2 курс*
- БГПУ им. М.Танка (2005 – 2014 гг.)
студенты 4-5 курс, магистранты

Экспериментальные данные



Студенты (110 ч.)	Исходное сост.	Пропедевтика (Начало эксперим.)	Динамика после 1 этапа	Школа	Созидание (Конец эксперим.)	Динамика изменения уч.возм.
<i>слабые</i>	25,5%	21,8%	- 3,7%	11,9%	0,9%	- 24,6 %
<i>средне слабые</i>	43,6%	37,8%	- 5,8%	20,9%	9,1%	- 34,5 %
<i>средние</i>	23,6%	25,5%	+2,0%	36,4%	21,6%	- 2,0 %
<i>средне-сильные</i>	5,5%	11,4%	+5,9%	22,7%	44,7%	+ 39,2 %
<i>сильные</i>	1,8%	2,7%	+0,9%	9,1%	23,6%	+21,8 %

Учащиеся (100 ч.)	Исходное сост. (начало уч. года)	Конец эксперимента (конец уч. года)	Динамика изменения учеб.возможностей
<i>слабые</i>	2%	0%	-2%
<i>средне-слабые</i>	15%	5%	-10%
<i>средние</i>	33%	31%	-2%
<i>средне-сильные</i>	45%	56%	+11%
<i>сильные</i>	5%	8%	+ 3%



Типологическая группа *слабые*

неполное воспроизведение программного учебн. материала на уровне памяти; существенные, устраняемые с помощью учителя ошибки; низкий коэффициент усвоения;

затруднения в применении общеучебных интеллект. умений и приемов познавательной деятельности; не сформирован механизм переноса и применения ЗУН в новую учебную ситуацию, оценочные суждения субъективны;

не владеют навыком обобщения действий и нуждаются в постоянной поддержке, сопровождении учителя;

преодоление затруднений ситуативное, познавательная инициатива отсутствует, что обусловлено неосознанностью, низким уровнем познавательных мотивов;

требуется частые перерывы в работе, так как не способны долгое время сосредоточенно работать;

есть ученики как со слабой, так и с сильной нервной системой; большинство принадлежит к подготовительной группе здоровья;

отношение к учению негативное.



Стратегия 1 – «поддержки»

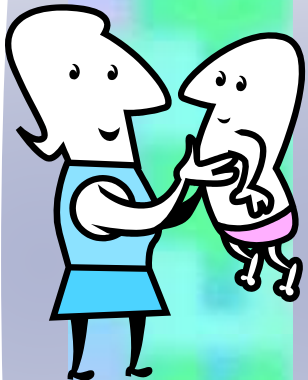
– представлена *релаксопедической* и *рецептивной* моделями-предписаниями.

Первая предполагает выполнение правил:

- создание установки на восприятие объекта познания;
- приведение сознания учащегося в состояние покоя;
- организация его деятельности по инструкциям на основе импровизации;
 - фиксация и анализ достижений;
- закрепление способностей учащихся в упражнениях.

Для второй характерны :

- передача знаний в готовом виде;
- организация их сопоставления с ранее полученными знаниями;
- упорядочивание новых знаний;
- организация их применения в видоизмененной и новых ситуациях.



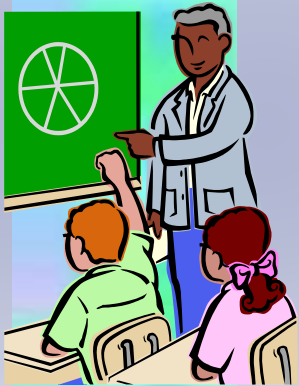
Типологическая группа *средне слабые*

- осваивают учеб. материал на репродуктивном уровне, воспроизводят частично; частые ошибки, исправимые при наличии наводящих вопросов;
- предметный уровень осознанности учеб. материала, которым оперирует с затруднениями по правилам и алгоритмам присущих конкретному предмету;
- низкие уровни познават. инициативы, мотивации к учению, слабая чувствительность к оказываемой помощи; требуют контроля со стороны взрослых, т.к. владеют интеллект. умениями низкого уровня;
- не способны выходить за пределы заданного и к самостоятельным действиям по исправлению собственных ошибочных действий;
- ситуативное стремление к преодолению затруднений, слабое проявление ответственности, самокритичности; отсутствие или низкий интерес к учению;
- не редко игнорируют выполнение поставленного задания;
- средний тип нервной системы; отклонения от нормы в физическом развитии, допускающие не большие нагрузки (подготовительная группа)



Стратегия 2-«стимулирования»

- соответствует *инструментальной* модели-предписанию, которая реализуется по следующим правилам:
 - организация для учащихся познания цели деятельности, построение модели действия;
 - показ образцов выполненного действия;
 - выполнение действия и тщательная проверка его соответствия образцу;
 - упражнения в безошибочном выполнении всего комплекса действий.



Типологическая группа *средние*

средний уровень как обучаемости (пробелы в знаниях, низкий уровень интеллект. умений, мотивации учения), так и учебной работоспособности (незаинтересованность в заданиях, избегание длительного интеллектуального напряжения);

владеют программным учебным материалом различной степени сложности; воспроизводят его с несущественными ошибками; применяют знания в знакомой ситуации и по образцу, средний коэффициент усвоения, автоматизации и осознанности учебных элементов;

высокая чувствительность к оказываемой помощи, требуются специальное побуждение со стороны взрослых; средний уровень проявления интереса к учебной деятельности;

учебно-познавательная инициатива ситуативная, однако проявляют стремление к творческому переносу знаний; владеют осознанными, однако, неустойчивыми учебно-познавательными мотивами; способны проявить самостоятельность в решении поставленной задачи;

обладают средней и сильной нервной системой; большинство принадлежит к основной группе здоровья с незначительными отклонениями в физическом развитии; средний уровень утомляемости, вызванный неорганизованностью и неспособностью проявить волевое усилие к познавательной деятельности.



Стратегия 3 – «руководства»

объединяет в себе реализацию трех ранее охарактеризованных моделей-предписаний: **рецептивной, инструментальной и релаксопедической**, как предшествующих, для применения **культурологической**.

В состав **культурологической модели-предписания** входят следующие правила:

- создание условий, позволяющих учащимся соприкоснуться с каким-либо феноменом (произведением);
- обсуждение существующих требований, предполагающих его познание;
- ознакомление с историей создания или существования феномена; организация проблемного анализа, приводящего к оценке;
- определение места феномена в истории культуры;
- формулирование практических выводов, касающихся самостоятельной деятельности учащихся и их поведения.



Типологическая группа *средне сильные*

достаточный уровень обученности, свободно оперируют программным уч. материалом в незнакомой ситуации; временные затраты на усвоение соответствуют норме; инициативны при выполнении творческих заданий; достигают цели уч. программы на продуктивном уровне с высоким коэффициентом усвоения; редко нуждаются в контроле со стороны учителя; наличие опыта творческой деятельности позволяет успешно справляться с самостоятельными заданиями; в учебных ситуациях выходят за пределы заданного; присутствуют единичные, несущественные ошибки в действиях, которые самостоятельно исправляют; совмещают несколько автоматизированных действий; имеют устойчивые познавательные мотивы самообразования;

Данную группу можно разделить на две подгруппы:

- **с высоким уровнем учебной работоспособности** (настойчивы, целеустремленны, способны к длительному, напряженному учебному труду), терпеливы и усидчивы, поэтому достигают хороших результатов; имеют четко определенные цели в получении знаний, высокий уровень организованности их достижения;
- **с высоким уровнем обучаемости**, но с низким уровнем учебной работоспособности, т.к. незаинтересованны в учебе; встречаются как уравновешенные, так и неуравновешенные процессы возбуждения и торможения нервной системы; состояние здоровья соответствует норме, низкий уровень утомляемости.



Стратегия 4 – «сотрудничества»

объединяет исследовательскую и диалоговую модель-предписание.

Исследовательская модель-предписание имеет следующее содержание:

- создание для учащихся проблемной ситуации;
- формулирование познавательных задач;
- организация самостоятельного поиска их решения;
- проверка правильности решения познавательных задач;
- упорядочивание новых знаний, полученных в процессе решения учащимися познавательных задач;
- закрепление этих знаний и организация их применения в новых ситуациях.

Содержание **диалоговой** модели-предписания состоит в предъявлении учащимся обсуждаемой проблемы:

- актуализация полученных ранее знаний; включение их в новые контексты;
 - представление и аргументация своей точки зрения;
 - критика высказываемых мнений;
 - поиск конвенции по решению проблемы.



Типологическая группа *сильные*

высокая обучаемость; свободно оперируют программным уч. материалом разной степени сложности в незнакомой ситуации; выполняют творческие задания; быстро достигают цели уч. программы на продуктивном уровне с высоким коэффициентом усвоения; используют сведения из других учебных дисциплин;

системный уровень осознанности знаний;

продуктивно работают в зоне актуального развития, самостоятельно переходят в зону ближайшего развития, т.к. умеют ставить проблемные вопросы; быстро усваивают общие способы действий, обладают гибким критичным мышлением; владеют ориентировочной основой действия в процессе обобщения изучаемых явлений и понятий;

представляют внутреннюю структуру учеб. материала; самостоятельно обобщают знания и легко переносят их в новые ситуации; высокий уровень эрудиции, владеют осознанными и устойчивыми познавательными мотивами самообразования;

целеустремленны, ответственны, познавательно активны, творческое отношение к учению;

процессы нервной системы сильны и уравновешенны; низкий уровень утомляемости, поэтому терпеливы и усидчивы продолжительное время; любят действия требующие усилия силы воли и значительной выносливости; высокий уровень интереса, добросовестность и ответственное отношение к учению.



Стратегия 5 – «сотворчества»

представлена культурологической и исследовательской моделями-предписаниями, которые охарактеризованы выше, а также и инновационной.

В таком сочетании данные модели приобретают следующую специфику:

- создание ситуации сотворчества, позволяющей соприкоснуться с каким-либо культурным феноменом;
- самостоятельная формулировка проблемы,
- организация самостоятельного поиска средств и методов, с помощью которых возможно её решение;
- организация ситуаций побуждающих к анализу изучаемого феномена и оценке собственной деятельности в процессе поиска решения;
- формулирование практических выводов;
- упорядочивание и закрепление полученных знаний в процессе применения их в новых ситуациях, а также создание оригинальных продуктов деятельности.



Модель-конструкт методики системной диагностики учебных возможностей

МЕТОДИКА СИСТЕМНОЙ ДИАГНОСТИКИ

(концептуальные основания)

1 этап	2 этап	3 этап	4 этап	5 этап	6 этап	7 этап	8 этап	9 этап	10 этап	11 этап	
МОДУЛЬ 1 экспресс- диагностика			МОДУЛЬ 2 комплексная диагностика								
И Н С Т Р У М Е Н Т А Р И Й											
учебные возможности		...	учебные возможности					...			
Кумулятивный индекс учебных возможностей учащегося											
Типологическая группа, к которой принадлежит учащийся											
Данные об особенностях пед. деятельности преподавателя											
Оценка эффективности организации процесса обучения											
Рекомендации по организации процесса обучения учащихся											



Нормативные рамки методики

- **ОБЪЕКТ** – обучающиеся учреждений образования
- **ПРЕДМЕТ** методики – учебные возможности учащихся
- **ОБЛАСТЬ** применения – сфера образовательной практики
- **КОНТИНГЕНТ** испытуемых – вариативный, в соответствии с диагностической задачей и содержательного наполнения тестов
- **ЦЕЛЬ** использования результатов – повышение эффективности организации процесса обучения учащихся



Цель, методики


ЦЕЛЬ - системное изучение и постановка педагогического диагноза о состоянии и перспективах развития учебных возможностей учащихся

ЗАДАЧИ

изучение актуального состояния учебных возможностей учащихся;

постановка педагогического диагноза, который характеризует потенциал учебных возможностей каждого учащегося, и выявляющий специфику образовательных запросов диагностируемого контингента;


определение на основе диагностических данных стратегий эффективной организации процесса обучения адекватных учебным возможностям каждого учащегося



Инструментарий методики учитывает специфику конкретной диагностической задачи.

- Это проявляется в целенаправленном подборе и формулировке отдельных вопросов и заданий, в использовании терминологии, характерной для педагогической науки.
- При этом каждый вопрос учитывает показатели измеряемого параметра – «учебные возможности».

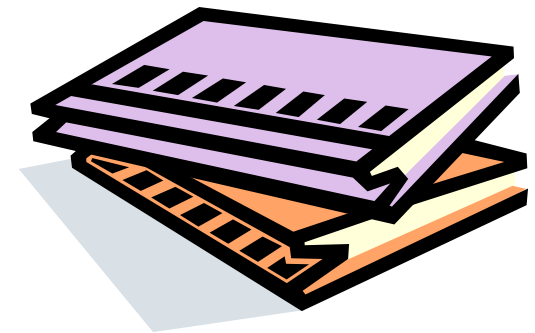
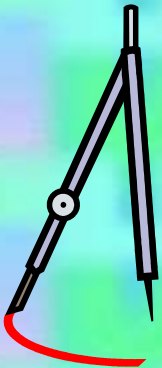




ИНСТРУМЕНТАРИЙ (от лат. Instrumentum - оружие для работы) в исследовании и диагностике система средств и методов, технологий познавательной деятельности исследователя (диагноста).

Включает:

- Операционально сформулированную систему целей и задач,
- Рабочие гипотезы, критерии и эмпирические показатели (индикаторы и индексы), верификации (фальсификации) гипотезы,
- Систему исследовательских (диагностических) методик, программы их обработки, в том числе компьютерные.





Диагностируемый изучается не только путем **самооценок**, но и на основе **данных педагогов-предметников, психолога, медицинского работника.**

Это позволяет собрать данные трех видов:

L – данные	получают на основе более ранних исследований, фиксируют опыт и продукты прошлой деятельности объекта исследования
T - данные	фиксируют показатели достижений испытуемого и предполагают учет индикаторов в наименьшей степени подвергающихся сознательной рефлексии
Q -данные	содержат информацию о самооценках исследуемого



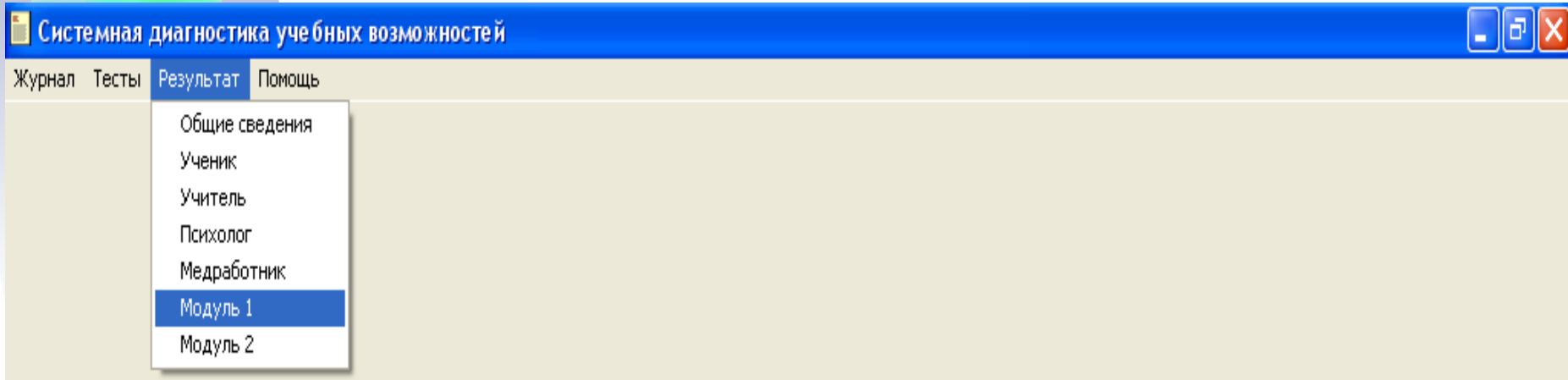
Для диагностики интегративного параметра
«учебные возможности»
в условиях процесса обучения
разработан компьютерный комплекс
«Диагностика
учебных возможностей»,
который представляет собой совокупность
диагностических
методов,
приемов,
средств,
обеспечивающих
реализацию методики.

Презентация фрагмента
компьютерного
комплекса



Компьютерный комплекс «Диагностика учебных возможностей» состоит из двух модулей: экспресс диагностики – МОДУЛЬ 1, комплексной диагностики – МОДУЛЬ 2.

- ЦЕЛЬ МОДУЛЯ 1 (экспресс - диагностика) оперативное изучение актуального состояния учебных возможностей**
- ЦЕЛЬ МОДУЛЯ 2 (комплексной диагностики) комплексное изучение состояния и перспектив развития учебных возможностей учащихся**



Открыть [?] [X]

Папка: 33 [v] [←] [📁] [🔍] [📅]

- 📁 ГИМНАЗИЯ_8А
- 📁 ГИМНАЗИЯ_8Б
- 📁 ГИМНАЗИЯ_8В
- 📁 ГИМНАЗИЯ_8Г

Имя файла: ГИМНАЗИЯ_8Г [v] [Открыть]

Тип файлов: Журнал [v] [Отмена]

Недавние документы

Рабочий стол

Мои документы

Мой компьютер

Сетевое окружение

Сведения об учащихся

Фамилия	Имя	Год рождения	Учебное заведение	Город	Класс	Дата
ВАСИЛЕНКО	ВЛАДИМИР	1 990	Гимназия №3	Минск	8	14.01.2005
ВИТКОВСКАЯ	АННА	1 990	Гимназия №3	Минск	8	14.01.2005
ГРИГОРЬЯН	КРИСТИНА	1 990	Гимназия №3	Минск	8	14.01.2005
ЖАДЕЙКО	АННА	1 990	Гимназия №3	Минск	8	14.01.2005
КАРАПЕТЯН	ЛУСИНЭ	1 990	Гимназия №3	Минск	8	14.01.2005
КОЗЫРЕВИЧ	ОЛЬГА	1 990	Гимназия №3	Минск	8	14.01.2005
КОРЗЕНКО	СЕРГЕЙ	1 990	Гимназия №3	Минск	8	14.01.2005
КОЛОС	СЕРГЕЙ	1 990	Гимназия №3	Минск	8	14.01.2005
ЛЕВЧУК	НАТАЛЬЯ	1 990	Гимназия №3	Минск	8	14.01.2005
ЛИСАЧЕНКО	НАТАЛЬЯ	1 990	Гимназия №3	Минск	8	14.01.2005
МИРСКАЯ	МАРИАННА	1 990	Гимназия №3	Минск	8	14.01.2005
МУШАНОК	ДАРЬЯ	1 990	Гимназия №3	Минск	8	14.01.2005
НИКОЛАЕВА	АЛИНА	1 990	Гимназия №3	Минск	8	14.01.2005
ПАВЛЮЧКОВА	АНАСТАСИЯ	1 990	Гимназия №3	Минск	8	14.01.2005
ПОЛОГОНСКИЙ	АЛЕКСЕЙ	1 990	Гимназия №3	Минск	8	14.01.2005
ПИЛЕЦКАЯ	ОКСАНА	1 990	Гимназия №3	Минск	8	14.01.2005
РЕПИН	ВАСИЛИЙ	1 990	Гимназия №3	Минск	8	14.01.2005
РЯБЦЕВА	ЕКАТЕРИНА	1 990	Гимназия №3	Минск	8	14.01.2005
САМУЙЛОВА	КСЕНИЯ	1 990	Гимназия №3	Минск	8	14.01.2005
СЛАВАШЕВИЧ	МАКСИМ	1 990	Гимназия №3	Минск	8	14.01.2005
СЛЕПЦОВА	АННА	1 990	Гимназия №3	Минск	8	14.01.2005
ТЕЛЕШ	ДЕНИС	1 990	Гимназия №3	Минск	8	14.01.2005
ХОЛОД	ЕВГЕНИЙ	1 990	Гимназия №3	Минск	8	14.01.2005
ЮРКОВА	ЕЛЕНА	1 990	Гимназия №3	Минск	8	14.01.2005
ЯКУТОВИЧ	АНТОН	1 990	Гимназия №3	Минск	8	14.01.2005
СОБЧЕНКО	АРТЕМ	1 990	Гимназия №3	Минск	8	14.01.2005

- Добавить
- Удалить
- Сохранить
- Выбрать
- Закреть

Данные

Фамилия
Ива

Имя
[]

Год рождения
1 990


Учебное заведение №
Средняя школа 1

Город
Минск

Класс
8 Г

Дата заполнения
09.02.200

Ok Закреть



МОДУЛЬ 1 экспресс-диагностика предусматривает выполнение теста учащимися

«КОМПЛЕКСНЫЙ ДИАГНОСТИЧЕСКИЙ ОПРОСНИК УЧЕБНЫХ ВОЗМОЖНОСТЕЙ» (КДОУВ)



«Комплексный диагностический опросник учебных возможностей»

Системная диагностика учебных возможностей

Журнал Тесты Результат Помощь

Тест ученика ЯКУТОВИЧ АНТОН

Вопрос № 7

Высказывание, которое не полностью проверено обозначается как:

Выберите ответ и нажмите кнопку "Следующий вопрос"

- Гипотетическое
- Парадоксальное
- Ошибочное
- Правдивое

Следующий вопрос

1	A	2	A	3	A	4	A	5	A
6	A	7	A	8	A	9	A	10	A
11	A	12	A	13	A	14	A	15	A
16	A	17	A	18	A	19	A	20	A
21	A	22	A	23	A	24	A	25	A
26	A	27	A	28	A	29	A	30	A
31	A	32	A	33	A	34	A	35	A
36	A	37	A	38	A	39	A	40	A
41	A	42	A	43	A	44	A	45	A
46	A	47	A	48	A	49	A	50	A
51	A	52	A	53	A	54	A	55	A
Сумма:	100	Сумма:	110	Сумма:	110	Сумма:	90	Сумма:	90
O	100	I	100	S	100	F	100	U	100

G= 100

Сильные

Шкала лжи 80%

Сильные учащиеся характеризуются высокой обучаемостью, способностью к продолжительной самостоятельной работе, что обусловлено их большими потенциальными возможностями. Они способны на напряженный и длительный труд, работают без побуждения учителя и взрослых. Достигают высокого уровня знаний и умений за короткое время, могут самостоятельно обобщать знания и легко переносить их в новые ситуации. "Однако, у них возможны некоторые пробелы в отдельных областях знаний, а также склонность к конфликтам". Работа продуктивно в зоне актуального развития, могут самостоятельно переходить в зону ближайшего развития, т.к. сами способны ставить проблемные вопросы и формулировать для себя исследовательские и творческие задания. Педагогическая стратегия реализуется в рамках культурологического и исследовательского предписания.

Закреть

МОДУЛЬ 2 комплексная диагностика предусматривает выполнение тестов

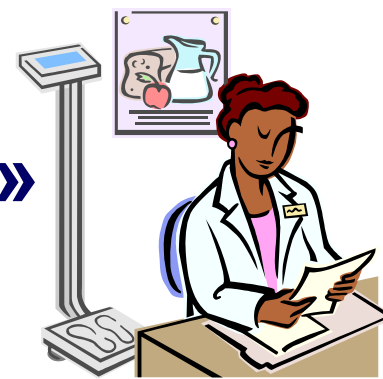
«УЧИТЕЛЬ»



«ПСИХОЛОГ»



«МЕДИЦИНСКИЙ РАБОТНИК»



МОДУЛЬ 2 - комплексная диагностика тест «УЧИТЕЛЬ»

Оцените ученика ЯКУТОВИЧ АНТОН

Оцените у учащегося уровень обученности:

Достиг в полной мере цели учебной программы на продуктивном уровне

1 Усвоение важнейших учебных элементов программы

- 10
- 9
- 8
- 7
- 6
- 5
- 4
- 3
- 2
- 1

Следующий вопрос

Не достаточно усвоил учебную программу, владеет материалом на репродуктивном уровне



Результаты шкалы опросника

Ученик

ЯКУТОВИЧ АНТОН

Обученность	0,1732
Интеллектуальные умения	0,1472
Познавательная самостоятельность	0,13635
Отношение к учению	0,1666
Физическая работоспособность	0,054
G =	0,67735

Средне-сильные учащиеся в отличие от сильных, самостоятельно делают выводы, но более частные, логически вытекающие из данных условий. Объем внепрограммных заданий значительно меньше, чем у сильных учащихся. Владеют преимущественно конвергентным мышлением и решают комбинированные задачи с небольшими затруднениями. Выполняют задания тщательно и аккуратно. Иногда требуют контроля со стороны учителя и взрослых.

Методическая стратегия организации процесса обучения средне-сильных учащихся. В процессе обучения учащихся необходимо их потенциальный интерес к предмету превратить в актуальный. Следует обратить внимание на формирование отдельных познавательных умений. Помощь для этой категории учащихся при и переводе их в зону ближайшего развития должна быть более значительной, чем для сильных учащихся, а формы разнообразнее. Методическая система может восходить от исследовательского дидактического предписания и взаимодополняться другими предписаниями.

Средние ученики выделяют главное не сразу. Они склонны избегать научных терминов в активной речи, решают типовые задачи, но после ряда упражнений. Тратят больше времени на изучение материала, чем учащиеся первой и второй групп. Они не всегда выполняют задания в полном объеме. Самостоятельные выводы делают только при наличии ярко выраженных оснований. Способны длительно трудиться, но со

Средне сильные

Закреть

МОДУЛЬ 2 комплексная диагностика тесты «Психолог» и «Медицинский работник»

ЯКУТОВИЧ АНТОН

Сила процессов нервной системы: A

Тип темперамента: Холерик

Утомляемость: A

Мотивация

Доминирующий мотив: Социальный

Уровень учебно-познавательных мотивов: A

Интерес к учебной деятельности: A

Ok

ЯКУТОВИЧ АНТОН

Рост (см): 170

Вес (кг): 60

Зрение

Левый: Норма

Правый: Норма

Слух (%): 100


Речь (%): 100

Утомляемость физическая (A,B,C): A

Общая оценка здоровья (A,B,C,D): A

Хроническое заболевание

- Нет
- Нет
- Гаймориты
- Танзиллиты
- Простуда
- Верхних дыхательных путей
- Бронхит
- Астма
- Сердечно-сосудистые



Информация, полученная в обоих модулях, обобщается.

Для диагноста она представлена в виде «Итоговых диагностических карт» по двум модулям отдельно.

Итоговая информация в диагностических картах содержит:

- **значение кумулятивного индекса учебных возможностей,**
- **количественную оценку каждого показателя,**
- **степень достоверности самооценок испытуемого,**
- **типологическую группу, к которой он принадлежит (сильные, средне-сильные, средние, средне-слабые, слабые).**

Ученика 8 класса ЯКУТОВИЧ АНТОН

Учреждение образования Гимназия №3

Дата заполнения 09.02.200

ФИО специалиста АРТЕМЕНОК Е Н

Обучаемость**Учебная работоспособность**

Обученность		Владение интеллектуальными умениями		Познавательная самостоятельность		Физическая работоспособность		Отношение к учению	
Усвоение	0,0466	Понимание	0,036	Умения самостоятельной работы	0,0315	Сила процессов нервной системы	0,048	Настойчивость	0,0666
Автоматизация	0,042	Применение	0,0252	Познавательные мотивы	0,045	Утомляемость	0,0378	Интерес к учению	0,042
Осознанность	0,0666	Анализ	0,0324	Познавательная инициатива	0,02835	Группа здоровья	0,06	Целеустремленность	0,06
		Синтез	0,0324	Чувствительность к помощи	0,045				
		Оценка	0,0315						
Итого: 0,1552		Итого: 0,1528		Итого: 0,14985		Итого: 0,1458		Итого: 0,1686	

Показатель обучаемости: 0,45785**Показатель учебной работоспособности: 0,3144****Интегративный показатель доминирующего параметра учебные возможности учащегося: 0,77225****Типологическая группа Средне сильные**

Для средне - сильных учащихся характерна меньшая обученность, чем в предыдущей группе, по причине недостатков в содержательном показателе действенных знаний. Однако они могут свободно оперировать программным учебным материалом различной степени сложности в незнакомой ситуации. Временные затраты на усвоение учебных элементов программы соответствуют норме. Иногда проявляют инициативу для выполнения заданий творческого характера. Достигают в полной мере цели учебной программы на продуктивном уровне с высоким коэффициентом усвоения.

Учащиеся достаточно инициативны, редко нуждаются в контроле со стороны учителя и взрослых. Познавательная инициатива и наличие определенного опыта творческой деятельности позволяют успешно справляться с самостоятельными заданиями. В большинстве учебных ситуаций способны выходить за пределы заданного. Часто присутствуют единичные и несущественные ошибки в действиях, которые они в силах самостоятельно исправить. Быстро усваивают общие способы действий, могут совмещать несколько автоматизированных действий. Владеют устойчивыми учебно-познавательными мотивами самообразования.

В данной группе учащихся условно можно разделить на две подгруппы. Первая группа это учащиеся с высоким уровнем учебной

Закреть

Сохранить в Word

Ученика 8 класса ЯКУТОВИЧ АНТОН

Учреждение образования Гимназия №3

Дата заполнения 09.02.200

ФИО специалиста АРТЕМЕНКО Е Н

Обучаемость

Учебная работоспособность

Обученность	Владение интеллектуальными умениями		Познавательная самостоятельность		Физическая работоспособность		Отношение к учению																	
	Усвоение	Автоматизация	Осознанность	Итого	Умения самостоятельной работы	Познавательные мотивы	Познавательная инициатива	Чувствительность к помощи	Итого	Сила процессов нервной системы	Утомляемость	Группа здоровья	Итого	Настойчивость	Интерес к учению	Целеустремленность	Итого							
	0,0499333333333333	0,051	0,0566	0,1575333333333333	Понимание	0,0288	0,02925	0,02925	0,134775	Использование	0,027	0,045	0,022275	0,03825	0,048	0,0489	0,05265	0,14955	0,0513	0,0399	0,0633	0,1545		
					Применение	0,027	0,045	0,022275	0,03825		Анализ	0,02915	0,022275	0,03825										
					Синтез	0,0324	0,022275	0,022275	0,022275		Оценка	0,02925	0,022275	0,022275										
					Итого:	0,14695	0,14695	0,14695	0,14695															

Показатель обучаемости: 0,4392583333333333 Показатель учебной работоспособности: 0,30405

Интегративный показатель доминирующего параметра учебные возможности учащегося: 0,743308333333

Типологическая группа Средне сильные

ситуаций способны выходить за пределы заданного. Часто присутствуют единичные и несущественные ошибки в действиях, которые они в силах самостоятельно исправить. Быстро усваивают общие способы действий, могут совмещать несколько автоматизированных действий. Владели устойчивыми учебно-познавательными мотивами самообразования.

В данной группе учащихся условно можно разделить на две подгруппы. Первая группа это учащиеся с высоким уровнем учебной работоспособности (настойчивы, целеустремленны, способны к длительному напряженному учебному труду), благодаря чему достигают хороших результатов. Могут быть терпеливыми и усидчивыми продолжительное время. Заинтересованы в достижении положительного результата, что побуждает их проявлять волевые усилия. Имеют четко определенные цели в получении знаний, высокий уровень организованности в их достижении. Вторая группа это ученики с высоким уровнем обучаемости, но с низким уровнем учебной работоспособности, по причине их не заинтересованности в учебной деятельности. Встречаются как уравновешенные, так и неуравновешенные процессы возбуждения и торможения нервной системы. Состояние здоровья учащихся группы соответствует норме, они имеют низкий уровень утомляемости.


Закреть

Сохранить в Word

Файл Плавка Вид Вставка Формат Сервис Таблица Окно Справка

Введите вопрос

Times New Roman 12 84%



МОДУЛЬ 2 (ЗАПОЛНЯЕТСЯ ПО РЕЗУЛЬТАТАМ КОМПЛЕКСНОЙ ДИАГНОСТИКИ)

Ученик: 8-класс... ЯКУТОВИЧ АНТОН → Учреждение образования: Гимназия №3

Дата заполнения карты: 09.02.2005 → Ф.И.О. специалиста: АРТЕМЕНКО Е.Н. → подпись

ОБУЧАЕМОСТЬ				УЧЕБНАЯ РАБОТОСПОСОБНОСТЬ						
Обученность		Владение интел-лект. умениями		Познавательная самостоятельность		Физическая работоспособность		Отношение к учению		
усвоение	0,04993 333333 333333	понимание	0,0288	умения самостоят. работы	0,02925	Сила процессов НС	0,048	Настойчивость	0,0513	
автоматизация	0,051	применение	0,027	познавательные мотивы	0,045	Утомляемость	0,0489	Интерес к учению	0,0399	
осознанность	0,0566	анализ	0,02915	познавательная инициатива	0,02275					
		синтез	0,0324	чувствительность к помощи	0,03825	Группа здоровья	0,05265	Целеустремленность	0,0633	
Итого	0,15753 333333 333333	Итого	0,14695	Итого	0,13477 5	Итого	0,1495 5	Итого	0,1545	
Итого показатель обучаемости					0,4392583333333333		показатель учебной работоспособности		0,30405	
Интегративный показатель доминирующей о параметра учебные возможности учащегося							0,7433083333333333			

Типологическая группа: Средне-сильные

Для средне-сильных учащихся характерна меньшая обученность, чем в предыдущей группе, по причине недостатков в содержательном показателе действительных знаний. Однако они могут свободно оперировать программным учебным материалом различной степени сложности в незнакомой ситуации. Временные затраты на усвоение учебных элементов программы соответствуют норме. Иногда проявляют инициативу для выполнения заданий творческого характера. Достигают в полной мере цели учебной программы на продуктивном уровне с высоким коэффициентом усвоения.

Учащиеся достаточно инициативны, редко нуждаются в контроле со стороны учителя и взрослых. Познавательная инициатива и наличие определенного опыта творческой деятельности позволяют успешно справиться с самостоятельными заданиями. В большинстве учебных ситуаций способны выходить за пределы заданного. Часто присутствуют единичные и несущественные ошибки в действиях, которые они в силах самостоятельно исправить. Быстро усваивают общие способы действий, могут совмещать несколько автоматизированных действий. Владеют устойчивыми учебно-познавательными мотивами самообразования.

В данной группе учащихся условно можно разделить на две подгруппы. Первая группа - это учащиеся с высоким уровнем учебной работоспособности (настойчивы, целеустремленны, способны к длительному напряженному учебному труду), благодаря чему достигают хороших результатов. Могут быть терпеливыми и усидчивыми продолжительное время. Заинтересованы в достижении положительного результата, что побуждает их проявлять волевые усилия. Имеют четко определенные цели в получении знаний, высокий уровень организованности в их достижении. Вторая

ИНДИВИДУАЛЬНАЯ КАРТА, ОТРАЖАЮЩАЯ УЧЕБНЫЕ ВОЗМОЖНОСТИ УЧАЩЕГОСЯ.

Ученика (цы) _____

класс, школа _____

Дата заполнения карты _____

ОБУЧАЕМОСТЬ

УЧЕБНАЯ РАБОТОСПОСОБНОСТЬ




Обученность

Владение
интеллектуальными
умениямиПознавательная
самостоятельностьФизическая
работоспособностьОтношение
к учениюфонд
действительных
знанийпонимание
применение
анализ
синтез
оценкаУмения самостоятельной
работы
Характеристики
проявления
познавательных мотивов
Степень проявления
познавательной
инициативыТип
темперамен
таГруппа
здоровьяИнтерес
к учениюНастойчи
вость и
целеустре
мленност
ь

Учебные возможности учащегося:

ПЛАН САМОРАЗВИТИЯ И САМОВОСПИТАНИЯ НА ПОЛУГОДИЕ

УЧЕНИКА (-ЦЫ) _____ « _____ » КЛАССА _____ УЧРЕЖДЕНИЯ ОБРАЗОВАНИЯ _____

 Что ? <i>НА ЧТО НАПРАВЛЕНО САМОВОСПИТАНИЕ</i>	 Зачем ?	Как ? <i>ПЛАНИРУЕМЫЕ ДЕЛА ДЛЯ РАЗВИТИЯ ДАННОГО КАЧЕСТВА</i>	 Когда ? <i>ВЫПОЛНЕНИЕ</i>	
1.			С _____ _____ ПО _____ 200 ____ г.	<i>УДАЛОСЬ ЛИ ВЫПОЛНИТЬ</i>
2.				
3.				
4.			С _____ _____ ПО _____ 200 ____ г.	<i>УДАЛОСЬ ЛИ ВЫПОЛНИТЬ</i>
5.				
6.				



Результаты диагностики класса с рекомендуемыми стратегиями организации процесса обучения

Диагностика учебных возможностей

Журнал Тесты Результаты тестов Помощь

Сведения об учащихся.	Журнал:	8 В класс пример для демонстрации.jur	Дата	Модуль1	Модуль2	Стратегия
АЛАДЬЕВ АНДРЕЙ	-	1990 Минск Гимназия №3 8Б	14.01.2005	0,736	0,752	Сотворчества
БАЦАЛКИНА ОЛЬГА	-	1990 Минск Гимназия №3 8Б	14.01.2005	0,674	0,645	Сотрудничества
ВИНОГРАДОВ ВИТАЛИЙ	-	1990 Минск Гимназия №3 8Б	14.01.2005	0,693	0,647	Сотрудничества
ГОРИНА ЮЛИЯ	-	1990 Минск Гимназия №3 8Б	14.01.2005	0,637	0,676	Сотрудничества
ДУБРОВСКАЯ ВИКТОРИЯ	-	1990 Минск Гимназия №3 8Б	14.01.2005	0,614	0,689	Сотрудничества
ЕРМОЛОВИЧ МАРИЯ	-	1990 Минск Гимназия №3 8Б	14.01.2005	0,574	0,639	Сотрудничества
КИРИЛИНА ЕКАТЕРИНА	-	1990 Минск Гимназия №3 8Б	14.01.2005	0,584	0,708	Сотрудничества
КОСТЮКЕВИЧ ОЛЬГА	-	1990 Минск Гимназия №3 8Б	14.01.2005	0,538	0,584	Сотрудничества
ЛАПТЕНОК МАРИЯ	-	1990 Минск Гимназия №3 8Б	14.01.2005	0,573	0,708	Сотрудничества
ЛОГИНОВА ИРИНА	-	1990 Минск Гимназия №3 8Б	14.01.2005	0,62	0,685	Сотрудничества
ЛУЦКОВИЧ ТАТЬЯНА	-	1990 Минск Гимназия №3 8Б	14.01.2005	0,568	0,675	Сотрудничества
НИШИК ДАРЬЯ	-	1990 Минск Гимназия №3 8Б	14.01.2005	0,504	0,615	Сотрудничества
РАДЬКО СЕРГЕЙ	-	1990 Минск Гимназия №3 8Б	14.01.2005	0,749	0,708	Сотрудничества
САВЧЕНКО ИРИНА	-	1990 Минск Гимназия №3 8Б	14.01.2005	0,745	0,79	Сотворчества
СОРОКА ДМИТРИЙ	-	1990 Минск Гимназия №3 8Б	14.01.2005	0,813	0,696	Сотрудничества
ТИШКЕВИЧ КСЕНИЯ	-	1990 Минск Гимназия №3 8Б	14.01.2005	0,707	0,618	Сотрудничества
ХОМИЦКАЯ АЛЕКСАНДРА	-	1990 Минск Гимназия №3 8Б	14.01.2005	0,629	0,666	Сотрудничества
ЦАРЕВА ЕКАТЕРИНА	-	1990 Минск Гимназия №3 8Б	14.01.2005	0,899	0,826	Сотворчества
ШОПА КРИСТИНА	-	1990 Минск Гимназия №3 8Б	14.01.2005	0,547	0,559	Руководства

Дополнительные функции: сортировка по результатам Модуля 1 и Модуля 2, по фамилии, сохранение в формате Word и Excel

Диагностика учебных возможностей

Журнал Тесты Результаты тестов Помощь

		класс пример для демонстрации.jur	Дата	Модуль1	Модуль2	Стратегия	
Создать		О Минск	Гимназия №3 8Б	14.01.2005	0,736	0,752	Сотворчества
Открыть		О Минск	Гимназия №3 8Б	14.01.2005	0,674	0,645	Сотрудничества
Сохранить		О Минск	Гимназия №3 8Б	14.01.2005	0,693	0,647	Сотрудничества
Сохранить как		О Минск	Гимназия №3 8Б	14.01.2005	0,637	0,676	Сотрудничества
Добавить запись	Ctrl+Ins	О Минск	Гимназия №3 8Б	14.01.2005	0,614	0,689	Сотрудничества
Удалить запись	Ctrl+Del	О Минск	Гимназия №3 8Б	14.01.2005	0,574	0,639	Сотрудничества
Редактировать запись	Ctrl+R	О Минск	Гимназия №3 8Б	14.01.2005	0,584	0,708	Сотрудничества
Сортировка списка		По фамилии	8 8Б	14.01.2005	0,538	0,584	Сотрудничества
Добавить из журнала		По результату модуля 1	8 8Б	14.01.2005	0,573	0,708	Сотрудничества
Удалить данные из журнала		По результату модуля 2	8 8Б	14.01.2005	0,62	0,685	Сотрудничества
Выход		О Минск	Гимназия №3 8Б	14.01.2005	0,62	0,685	Сотрудничества
ЛУЦКОВИЧ ГАТЬЯНА	- 1990	Минск	Гимназия №3 8Б	14.01.2005	0,568	0,675	Сотрудничества
НИШИК ДАРЬЯ	- 1990	Минск	Гимназия №3 8Б	14.01.2005	0,504	0,615	Сотрудничества
РАДЬКО СЕРГЕЙ	- 1990	Минск	Гимназия №3 8Б	14.01.2005	0,749	0,708	Сотрудничества
САВЧЕНКО ИРИНА	- 1990	Минск	Гимназия №3 8Б	14.01.2005	0,745	0,79	Сотворчества
СОРОКА ДМИТРИЙ	- 1990	Минск	Гимназия №3 8Б	14.01.2005	0,813	0,696	Сотрудничества
ТИШКЕВИЧ КСЕНИЯ	- 1990	Минск	Гимназия №3 8Б	14.01.2005	0,707	0,618	Сотрудничества
ХОМИЦКАЯ АЛЕКСАНДРА	- 1990	Минск	Гимназия №3 8Б	14.01.2005	0,629	0,666	Сотрудничества
ЦАРЕВА ЕКАТЕРИНА	- 1990	Минск	Гимназия №3 8Б	14.01.2005	0,899	0,826	Сотворчества
ШОПА КРИСТИНА	- 1990	Минск	Гимназия №3 8Б	14.01.2005	0,547	0,559	Руководства



Положительные эффекты компьютеризированного диагностического комплекса:

- освобождение педагога от трудоемких рутинных операций;
- вариативная разработка содержания опросников, с учетом специфики контингента и задач диагностики;
- повышение точности при регистрации и обработке исходных данных;
- оперативность обработки данных , что позволяет проводить в сжатые сроки массовые обследования испытуемых;
- возможность после проведения исследования распечатать итоговую диагностическую карту (в текстовом редакторе MS Word), которая содержит педагогический диагноз для составления рекомендаций по организации процесса обучения;

**Диагностика проводится в режиме диалога
диагностируемого с компьютером и не
требует от него специальных
навыков работы**



Положительные эффекты компьютеризированного диагностического комплекса:

- **повышение уровня стандартизации организационных условий диагностических процедур;**
- **конфиденциальность компьютеризированной диагностики, позволяет испытуемому быть более откровенным во время эксперимента;**
- **возможность скрыть от испытуемого технологию получения результирующих показателей;**
- **оформление итоговых данных на двух уровнях: на научно-профессиональном и на обыденно-бытовом;**
- **возможность поместить полученную диагностическую информацию в компьютерный банк данных для последующего ее использования, в частности, как справочного материала для статистического анализа.**

При работе с компьютером в среде Windows появляются дополнительные возможности, которые упрощают сбор, обработку и хранение данных, используя локальную сеть учебного заведения, так и возможность пересылки необходимых информационных данных с помощью Internet.

Позитивный опыт (сформулирован учителями-практиками)

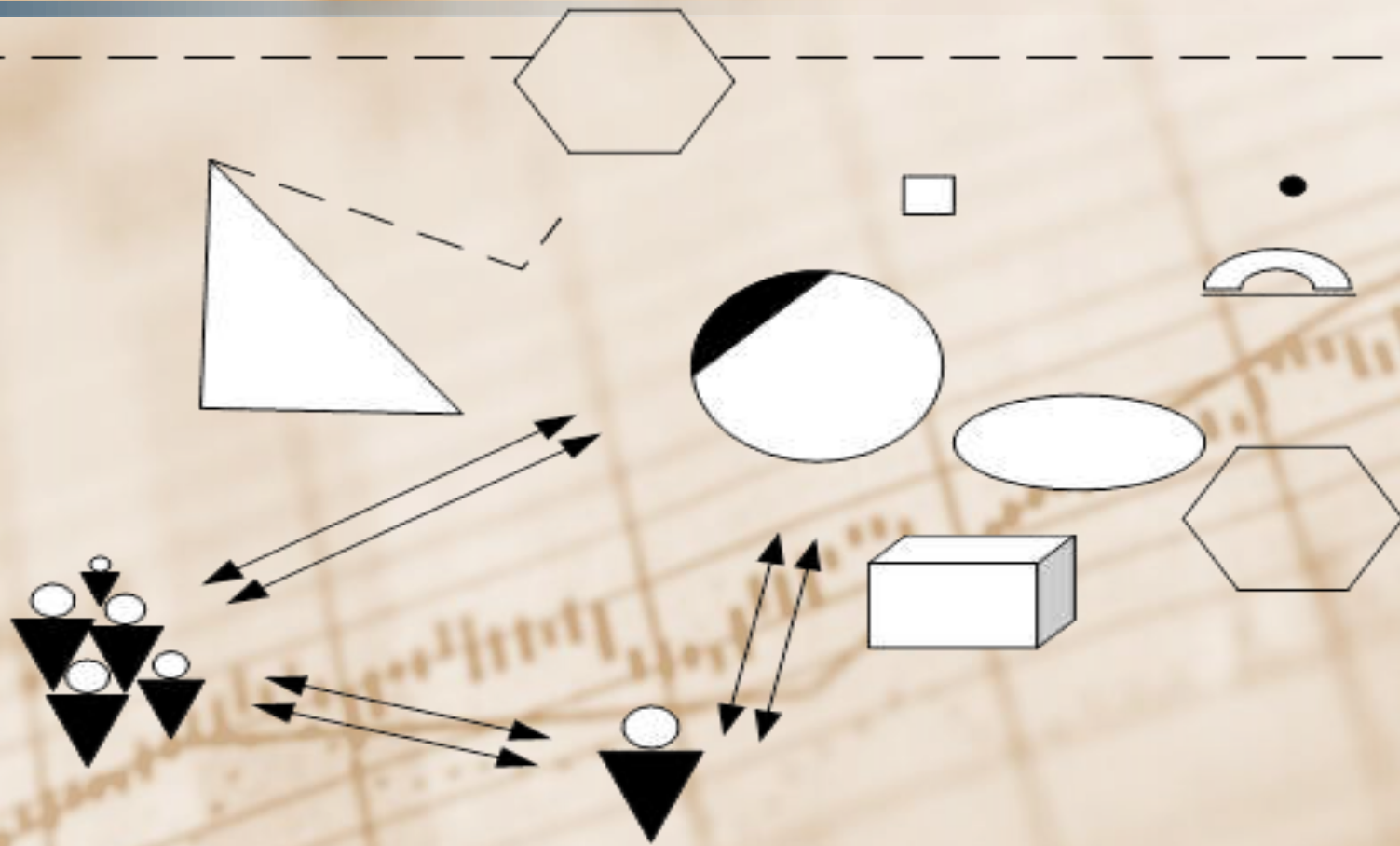
- **Обучение учащихся базовым приемам самопознания (самодиагностики)**
- **Стимулирование учащихся к усовершенствованию компонентов учебных возможностей, а значит к самовоспитанию**
- **Дифференциация учащихся по уровню учебных возможностей, что повышает эффективность организации учебно-познавательной деятельности**
- **Возможность накопления «банка данных» о динамике развития учебных возможностей учащихся на протяжении нескольких лет обучения**



Экспериментальную работу следует провести с опорой на кластерный подход, что позволит:

- проследить динамику роста учебных возможностей от учащихся 5 классов до студента-выпускника;
- продемонстрировать вариативность применения методики в зависимости от содержательного наполнения ее инструментария;
- использовать МСДУВ в двух аспектах, как инструмент диагностики учебных возможностей и как средство обучения диагностической деятельности;
- применить в учебном, методическом и опытно-экспериментальном качестве для непрерывной пед.практики, учебной, научно-исследовательской и проектной деятельности обучаемых, для создания инновационно-образовательной среды учреждения образования в условиях учебно-научно-инновационного кластера.





Педагогическая «сцена» с педагогическими нововведениями
(по И.И. Цыркуну)

Педагогическая реальность развивается преимущественно в логике культуры. Педагогические нововведения являются плюральными векторами развития педагогической реальности, «живут» на дидактической сцене одновременно по объективным и/или субъективным причинам, меняя свои роли.

Мир «впервые» в развитии дидактической реальности посредством нововведений полноправно взаимодействует с ее кумулятивной составляющей и классический жизненный цикл нововведений.

закономерность, которая выражает специфику педагогического нововведения