

НЕ РЯДОМ, А ВМЕСТЕ



FUNDACJA
ROZWIŃ SKRZYDŁA

www.rozwinskrzydla.org



polska pomoc

www.polskapomoc.gov.pl

Этот проект софинансирован в рамках программы польского сотрудничества для развития
Министерства иностранных дел Республики Польша в 2011 г.

Инклюзивному обществу – инклюзивного педагога

Хитрюк Вера
Барановичи, Республика Беларусь
Проректор по учебной работе БарГУ

Обучение не рядом, а вместе, в условиях максимально способствующих социальной адаптации личности - идея, составляющая основу социального взаимодействия в странах Европы и государственной политики Республики Беларусь в сфере образования. Развернутая в кругах общественности дискуссия об инклюзии, инклюзивном образовании определяет необходимость пересмотра содержания педагогического образования с позиций новых требований.

Идея «общества всех» является логическим продолжением идеи межкультурной педагогики и межкультурного образования, сменой образовательной парадигмы, предполагающей приобретение всеми обучающимися реальных прав субъектов образовательного процесса, обеспечивающего им личностное развитие и социализацию.

Расширение сферы профессиональной реализации приводит к тому, что педагоги, не имеющие необходимой специальной подготовки, вовлекаются в педагогическое сопровождение. Содержание, формы и методы работы с лицами с ограниченными возможностями здоровья имеют специфику, детерминированную рядом социальных и культурных факторов, характером и глубиной нарушения развития, индивидуальными особенностями и др. Реализация принципа гуманизации образования предполагает взгляд на личность каждого человека как на высочайшую ценность и создание необходимых условий ее развития. В основе такого отношения лежит умение принять «иного» («Другого») члена общества как «инаковость», «инобытие». Это предполагает сформированную готовность общества в целом в правовом, социальном, профессиональном и других отношениях. И первым лицом социума, от которого зависит формирование такого принятия, является, по нашему мнению, педагог.

Участие в проекте «Не рядом, а вместе» позволило изучить, осмыслить опыт коллег по взаимодействию с лицами с ограниченными возможностями здоровья и подтолкнуло к изучению состояния готовности будущих педагогов к организации такой работы. Мы провели анкетирование среди студентов первого и выпускного курсов педагогических специальностей университета (всего – 321 человек), содержание которого составили утверждения, требовавшие высказывание согласия/несогласия определенной степени (полностью согласен (не согласен), согласен (не согласен), скорее согласен, чем не согласен и др.). Среди прочих были включены такие позиции: «Всех людей с нарушениями психического развития следует изолировать из общества», «Я готов (а) к общению с людьми, имеющими ограничения физических и психических возможностей», «Люди, имеющие ограничения физических и психических возможностей, должны иметь те же права, что и здоровые люди».

Анализ полученных результатов свидетельствует о недостаточно сформированной готовности будущих педагогов к принятию инобытия. Тогда как специальность студентов педагогических вузов предполагает осуществление профессиональной деятельности в сфере «человек-человек» и поэтому одной из значимых профессиональных черт будущих педагогов должна

выступать специальная (инклюзивная) компетентность – интегральная характеристика качеств личности, базирующаяся на системе знаний, умений, способов выполнения профессионально-педагогической деятельности и позволяющая решать задачи социальной адаптации. Структура инклюзивной компетентности может быть представлена такими компонентами:

- социально-правовой – знания и умения в области взаимодействия с общественными институтами и людьми, владение приемами профессионального общения и поведения;
- специальный (информационно-методический, технологический) – подготовленность к самостоятельному выполнению педагогической деятельности в условиях инклюзивного образования (знание особенностей познавательной, эмоционально-волевой сфер и личности в целом детей с ограниченными возможностями здоровья различных нозологических групп, особенности формирования их учебной деятельности и др.);
- мотивационно-эмпатический – направленность личности педагога на толерантное отношение к каждому ребенку, создание организационных, психолого-педагогических условий, обеспечивающих развитие личности, эмоциональный комфорт и благополучие ребенка с особенностями психофизического развития, адекватное педагогическое взаимодействие его с нормально развивающимися сверстниками и педагогом.

Анализ опыта польских коллег (проект «Не рядом, а вместе») подсказал нам некоторые возможные пути формирования инклюзивной компетентности будущих педагогов, а также обеспечение их профессионального сопровождения:

1. Оптимизация содержания педагогического образования с позиций современных условий профессиональной реализации – условий интеграции и инклюзивного образования (включение необходимого теоретического материала, формирование практических умений (компетенций) взаимодействия в образовательном пространстве со всеми его участниками).

2. Организация ресурсно-консультационных центров по оказанию поддержки всем участникам образовательной интеграции (инклюзии) – детям (лицам) с ограниченными возможностями здоровья, педагогам, родителям и др.

Организация такого центра планируется на базе учреждения образования «Барановичский государственный университет».

Ответы респондентов распределились следующим образом (Рис.1, Рис. 2, Рис.3).

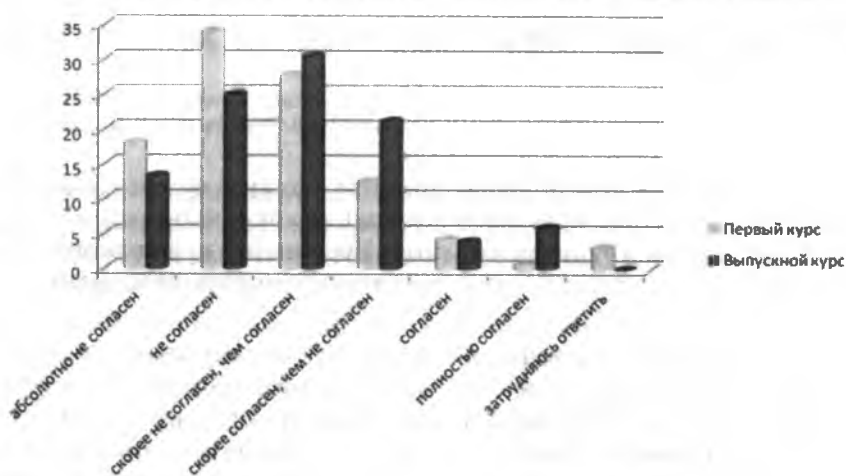


Рис. 1 «Всех людей с нарушениями психического развития следует изолировать из общества»

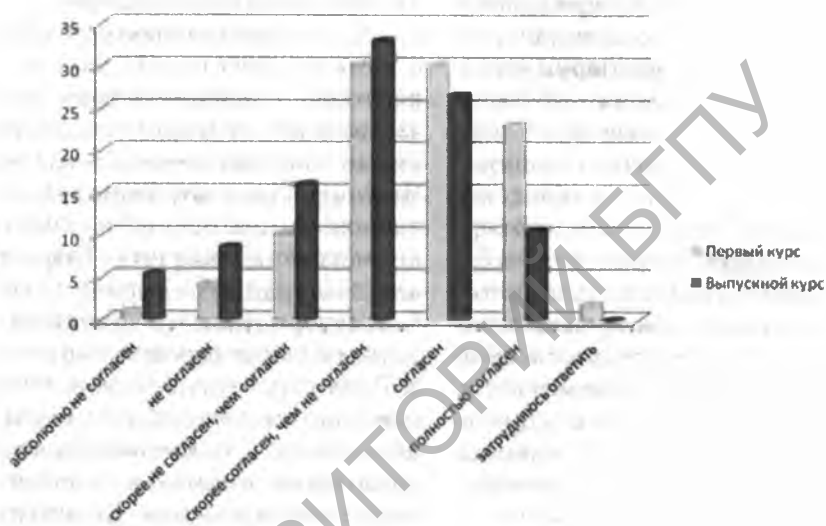


Рис. 2 «Я готов (а) к общению с людьми, имеющими ограничения физических и психических возможностей»

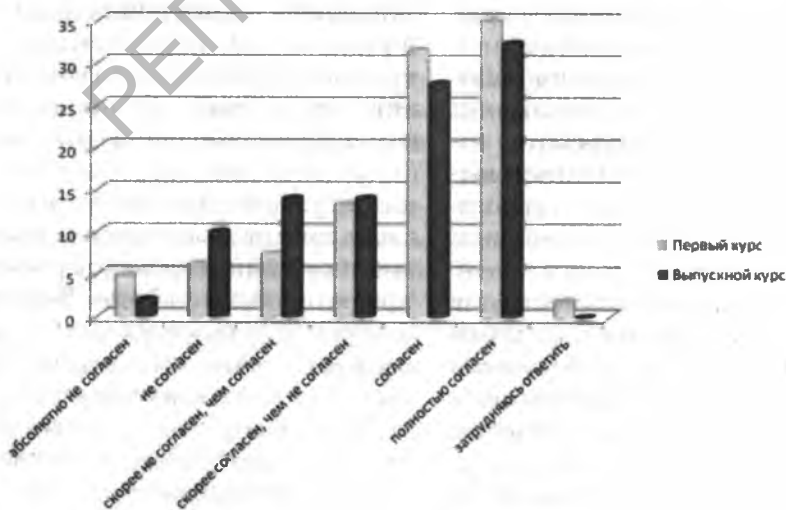


Рис. 3 «Люди, имеющие ограничения физических и психических возможностей, должны иметь те же права, что и здоровые люди»