

спосаб – аб’ектыў (1), агенс – прэдыкат – пацыентыў – тэмпаратыў (1), агенс – прэдыкат – пацыентыў – локум (1), агенс – прэдыкат – лакатыў – медыятыў-3 (1), агенс (каагенс) – прэдыкат – спосаб (1), агенс – прэдыкат – пацыентыў – спосаб (1), агенс – прэдыкат – пацыентыў – аб’ектыў (1), агенс – каагенс – прэдыкат – крэатыў (1), агенс – прэдыкат – інструментыў – аб’ектыў (1), агенс – каагенс – прэдыкат – аб’ектыў (1) (дадатак А.3).

Паказчыкам семантыкі актыўнага пераўтваральнага ўздзеяння ў фізічнай сферы (дадатак Г.5) выступаюць пацыентыў (29 %), аб’ектыў (15 %), бенефіцыенс (6 %), інструментыў-1 (нерухомы) (3 %), інструментыў-1 (рухомы) (2 %), у сацыяльнай сферы – локум (7 %), медыятыў-3 (5 %), крэатыў (10 %), спосаб (10 %).

Спосабы выражэння кампанентаў у названых мадэлях самыя розныя. Кампанент з суб’ектным значэннем – агенс – прадстаўлены пераважна займеннікамі, радзей – назоўнікамі ці імпліцытна. Кампаненты з аб’ектным значэннем – пацыентыў, бенефіцыенс, аб’ектыў, інструментыў, крэатыў – назоўнікамі або (радзей) займеннікамі (аб’ектыў зрэдку выражаецца імпліцытна). Кампаненты з акалічнасным значэннем – спосаб, медыятыў-3, локум – назоўнікамі, займеннікамі або прыслоўямі.

### 3.8 Экзістэнцыяльна-тэмпаральны

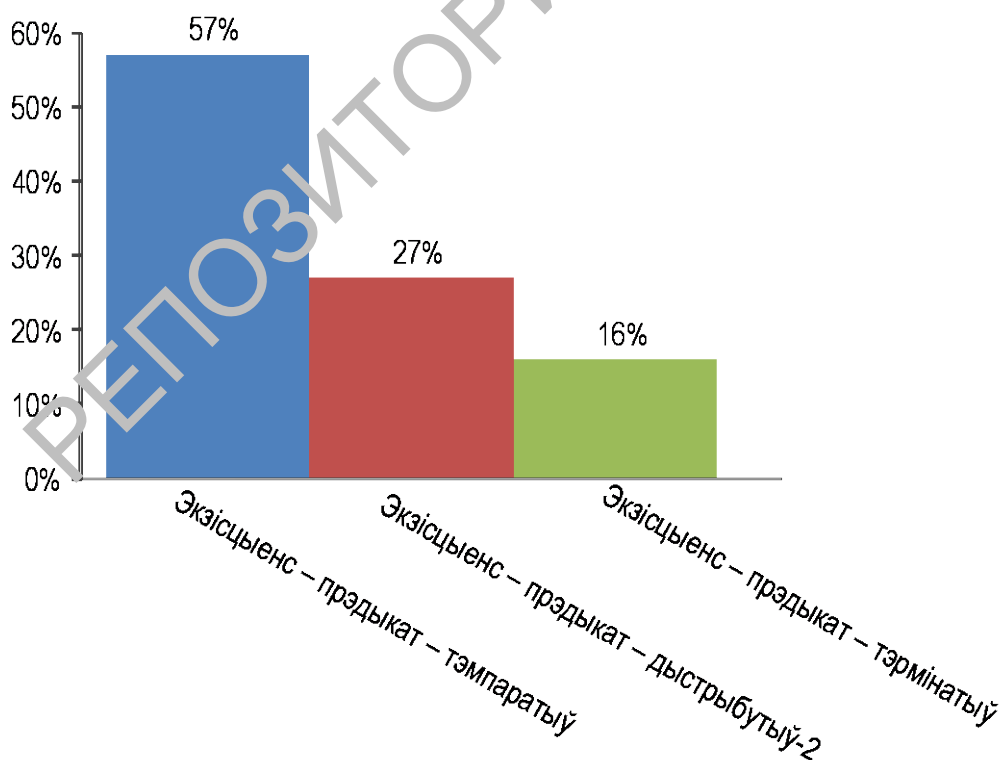
Экзістэнцыяльная семантыка ў канструкцыях з эліпсісам дзеяслова можа рэалізавацца толькі ў мадэлях, што змяшчаюць *тэмпаратыў*. Інакш пропуск дзеяслова будзе спрыяць супадзенню двухсастаўнага і аднасастаўнага намінатыўнага сказаў: *Вакол залатая восень і Восень*. Тэмпаратыў у сказах тыпу *Стрэл на золаку* («Дзеці і мь»); *Хутка дзень Перамогі* («Маяк»); *Праз месяц – выбары ў мясцовыя Саветы* («Матчын дар»); *І сёння – восень* (Кузьма Чорны) дазваляе кваліфікаваць іх як эліптычныя з экзістэнцыяльнай семантыкай, якія рэалізуюцца ў мадэлі *экзіцыенс – прэдыкат – тэмпаратыў*: *І ўночы – зорны шэпт* (З. Дудзюк); *Нібыто ўжэ і зіма* (І. Мележ); *Наперадзе – знакавыя падзеі* (ЛіМ); *Не за гарамі – завірухі выццё* (Р. Барадулін); *На лузе ўначы* (А. Куляшоў).

Выражаюцца тэмпаратывы звычайна назоўнікамі або прыслоўямі: *На зрэзе дня – рамонак белы // І пасівелы васілёк* (Я. Янішчыц); *Цэлымі суткамі ў балоце* (А. Кулакоўскі); *Паўгадзіны – у мокрым лесе* (Янка Брыль); *Але праз веянне начэй у нейкі момант недзялімы – любоў... смуга...* (А. Разанаў); *Колькі гэта працы, колькі гэта клопату ў Веры Засулч! Зранку – у класе* (М. Зарэцкі); *Жыздрыцкія камсамольцы, Хвядос з Бладзікам, ужо тут* (Л. Калюга); *Ён* (Язэп) *зараз у Вінцэся* (А. Якімовіч).

Экзістэнцыяльная семантыка можа рэалізавацца і ў мадэлі *экзісцыенс – прэдыкат – дыстрыбутыў-2*: *Вада сёлета вялікая. Штодзень – дождж* (Л. Левановіч); *Што ні дзень – з акругі – званкі, запытанкі: як з нарыхтоўкамі, як план? Напамінкі, што бульба – Ленінграду і Маскве* (І. Мележ). Дыстрыбутыў у такіх канструкцыях указвае на пастаянны характар экзістэнцыяльнай прэдыкатыўнай прыкметы.

Элітычныя сказы з экзістэнцыяльнай семантыкай указваюць не толькі на стан, апрадмечанае дзеянне або з’яву прыроды, але і на фазісную мадыфікацыю праявы экзістэнцыяльнай прэдыкатыўнай прыкметы. Мадэль пры такой умове будзе наступная: *экзісцыенс – прэдыкат – тэрмінатыў*: *Спелі ягады. За суніцамі – чарніцы, ад якіх аж чорна было ў лесе* (І. Мележ).

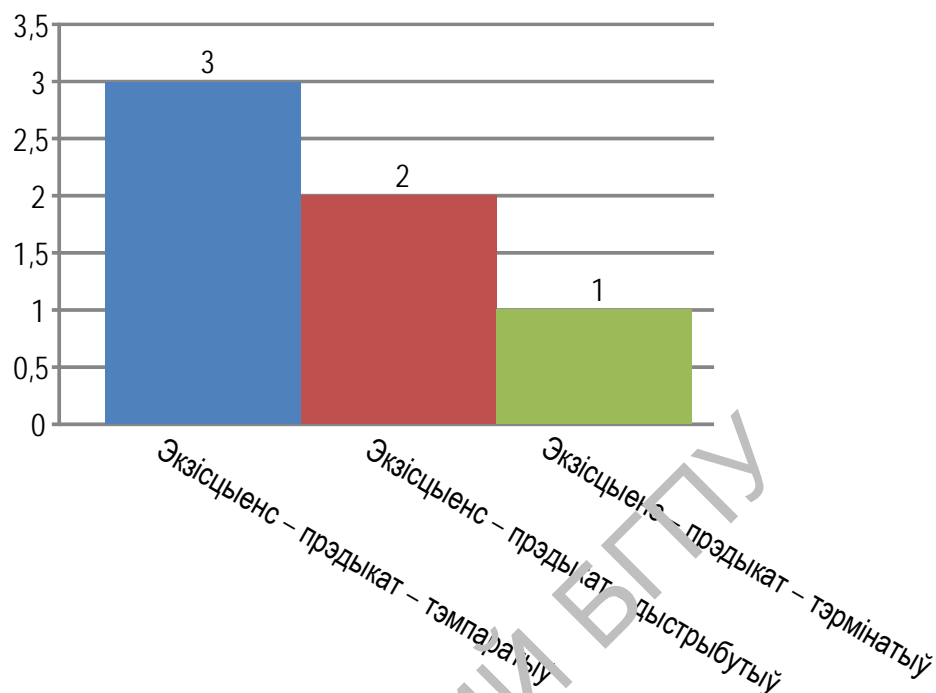
У творах мастацкай літаратуры і ў публіцыстыцы элітычныя канструкцыі з экзістэнцыяльнай семантыкай выкарыстоўваюцца зрэдку (прааналізавана 184 адзінкі). Мадэль такіх сказаў трохкампанентная (мінімальная колькасць). Да **найбольш частотных** адносіцца мадэль экзісцыенс – прэдыкат – тэмпаратыў (экзістэнцыяльная семантыка, суадносная з часам) (57 %). **Нізкую ступень частотнасці** маюць мадэлі: экзісцыенс – прэдыкат – дыстрыбутыў-2 (27 %); экзісцыенс – прэдыкат – тэрмінатыў (16 %) (рысунак 3.15).



Рысунак 3.15. – Экзістэнцыяльна-тэмпаральны тып: частотнасць мадэлей

**Сярэдняю ступень прадуктыўнасці** (дадатак Б.7) мае мадэль: экзісцыенс – прэдыкат – тэмпаратыў (3). Да **малапрадуктыўных** адносяцца мадэлі:

экзісцыенс – прэдыкат – дыстрыбутыў-2 (2), экзісцыенс – прэдыкат – тэрміна-  
тыў (1) (рысунак 3.16).



Рысунак 3.16. – Экзістэнцыяльна-тэмпаральны тып: прадуктыўнасць мадэлей

Спосабы выражэння кампанентаў мадэлі не вызначаюцца разнастайнасцю. Экзісцыенс прадстаўлены пераважна назойнікамі або займеннікамі, тэмпаратыў, тэрмінатыў і дыстрыбутыў – прыслоўямі або назойнікамі.

Паказчыкам семантыкі ў такіх сказах (дадатак Г.6) выступае тэмпаратыў (68 %) або тэрмінатыў (18 %) ці дыстрыбутыў-2 (14 %). Сэнсавая адназначнасць названых канструкцый абумоўлена канстантнай маркіроўкай катэгорыі тэмпаральнасці.

### 3.9 Статальны

Семантыка стану найчасцей праяўляецца ў эліптычных канструкцыях, якія характарызуюць *сацыяльную сферу*. Падобныя сказы могуць указваць на змену сацыяльнага стану, абумоўленую пэўнай прычынай, на фазісную і мадальную мадыфікацыю праявы сацыяльнага стану, на змену грамадзянскага стану суб'екта. Рэалізуецца падобная семантыка ў нязначнай колькасці мадэлей.

У сказах, пабудаваных па мадэлі *эксперыенцэр – прэдыкат*: *Усё ува мне – ад жанчыны другой, // Рана памёршай, яму дарагой* (В. Іпатава); *Стойбішча статка і статка лугі, // Адзіну – трывога ў сэрцы* (Л. Геніюш); *Не памятае,*