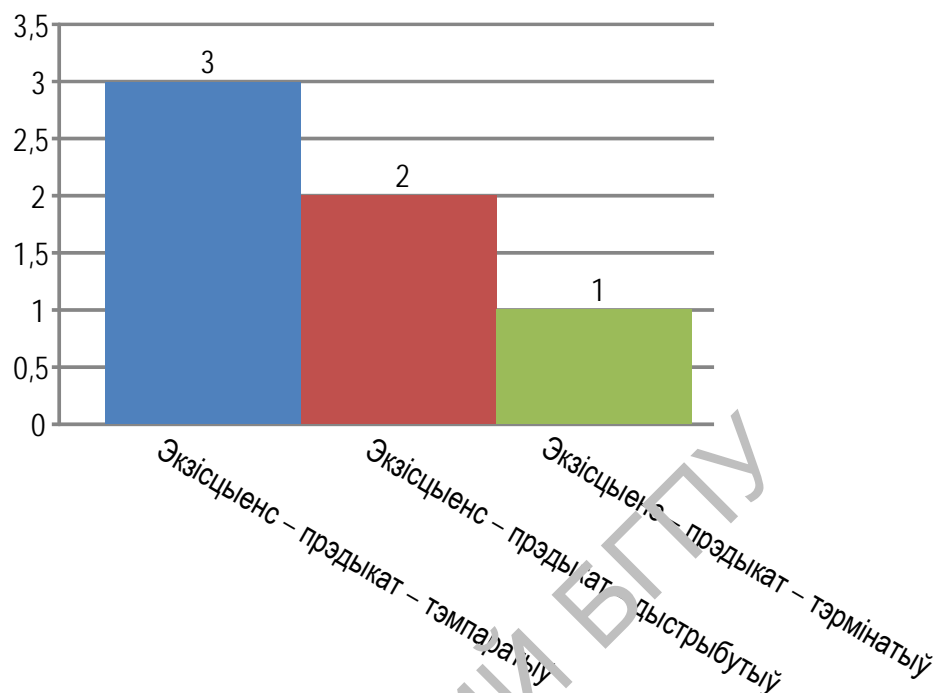


экзісцыенс – прэдыкат – дыстрыбутыў-2 (2), экзісцыенс – прэдыкат – тэрміна-
тыў (1) (рысунак 3.16).



Рысунак 3.16. – Экзістэнцыяльна-тэмпаральны тып: прадуктыўнасць мадэлей

Спосабы выражэння кампанентаў мадэлі не вызначаюцца разнастайнасцю. Экзісцыенс прадстаўлены пераважна назойнікамі або займеннікамі, тэмпаратыў, тэрмінатыў і дыстрыбутыў – прыслоўямі або назойнікамі.

Паказчыкам семантыкі ў такіх сказах (дадатак Г.6) выступае тэмпаратыў (68 %) або тэрмінатыў (18 %) ці дыстрыбутыў-2 (14 %). Сэнсавая адназначнасць названых канструкцый абумоўлена канстантнай маркіроўкай катэгорыі тэмпаральнасці.

3.9 Статальны

Семантыка стану найчасцей праяўляецца ў эліптычных канструкцыях, якія характарызуюць *сацыяльную сферу*. Падобныя сказы могуць указваць на змену сацыяльнага стану, абумоўленую пэўнай прычынай, на фазісную і мадальную мадыфікацыю праявы сацыяльнага стану, на змену грамадзянскага стану суб'екта. Рэалізуецца падобная семантыка ў нязначнай колькасці мадэлей.

У сказах, пабудаваных па мадэлі *эксперыенцэр – прэдыкат*: *Усё ува мне – ад жанчыны другой, // Рана памёршай, яму дарагой* (В. Іпатава); *Стойбішча статка і статка лугі, // Адзіну – трывога ў сэрцы* (Л. Геніюш); *Не памятае,*

каб добра апрапуўся або паеў. Век – у будні і ў свята – у зрэб’і, у лапцях (І. Мележ) звычайна прапускаецца звязка і адбываюцца сінанімічныя пераўтварэнні. Эксперыенцэр у такіх канструкцыях можа выражацца імпліцытна.

Калі эліптычныя сказы з семантыкай стану ўказваюць на змену стану суб’екта, то ў такіх выпадках яны кваліфікуюцца як фазісная мадыфікацыя і рэалізуюцца ў мадэлях: *эксперыенцэр – каўзатыў – прэдыкат – локум*: – Чаго вы – з камсамола? (М. Зарэцкі), *эксперыенцэр – прэдыкат – локум*: Дваццаць маладых хлопцаў і дзяўчат з нашай вёскі – у камсамольцы і на фронт («Звязда»), *эксперыенцэр – прэдыкат – локум – тэмпаратыў*: Ну, ну! Нявольна так, дзіцятка! // Ужо ж нікому не сакрэт! // І справядліва кажэ матка: // Цяпер вам толькі ў сельсавет (Н. Гілевіч); *Так і ў запас нядоўга* (Я. Крупенька).

Структурна-сінтаксічнай адметнасцю сінтаксісу беларускай мовы з’яўляюцца эліптычныя канструкцыі з семантыкай зменнага стану, якія набываюць імпліцытную семантыку. У іх назіраюцца пераўтварэнні кампанентаў сінтаксічнай структуры або перафразаванне канструкцыі: *Набок дрэнны настрой і стомленасць* («Настаўнік»); *Пасля гэтага толькі ў сельсавет* (Г. Багданова). Адметнасць апошняга сказа ў спецыфічным лексічным нападзенні сінтаксічнай пазіцыі лакатыва ў *сельсавет*, які набывае імпліцытную семантыку і ўказвае не столькі на перамяшчэнне ў прастору, колькі на змену сацыяльнага стану суб’ектаў: *у сельсавет – ажаніцца*.

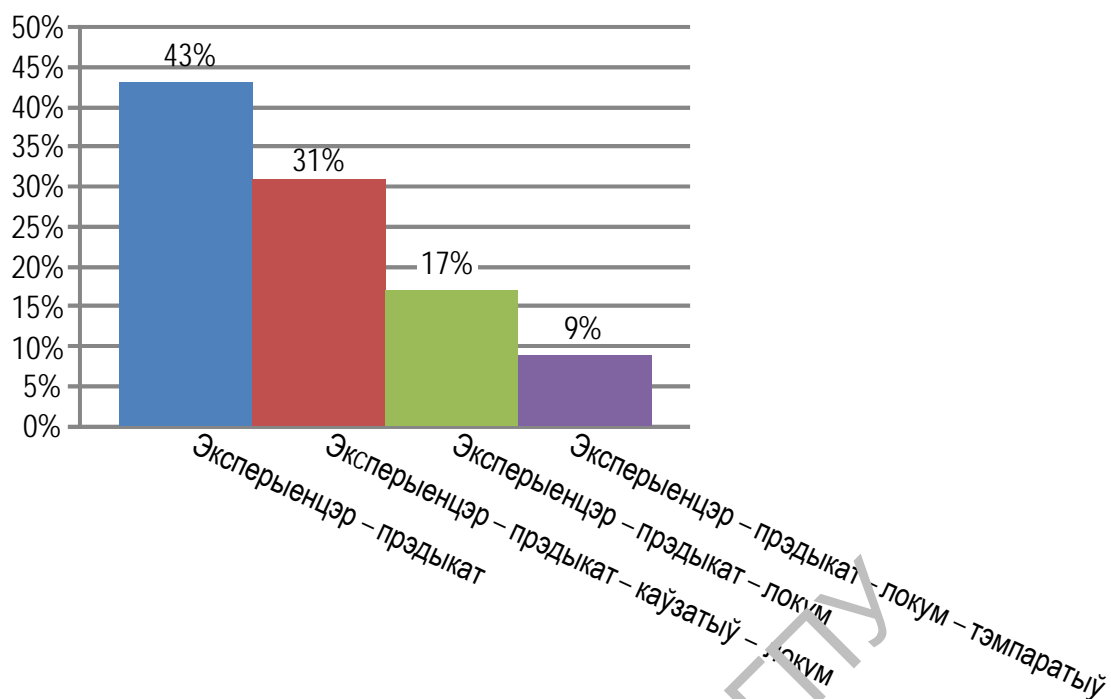
Семантыка зменнага стану можа рэалізавацца ў канструкцыях і з дапамогай кампанента, які з’яўляецца фразеалагічна звязаным: *Кожны раз – ці ўдзень, ці ўначы – у сеньх ляпне хто-небудзь, і мяне – як токам* (А. Макаёнак). Пры гэтым функцыю паказчыка семантыкі выконвае пацыентыў *мяне*, што ўказвае на аб’ект зменнага стану.

Сярод эліптычных канструкцый з семантыкай стану (162 адзінкі) **высокачастотнымі** з’яўляюцца мадэлі: *эксперыенцэр – прэдыкат* (43 %), *эксперыенцэр – каўзатыў – прэдыкат – локум* (31 %), **нізкачастотнымі**: *эксперыенцэр – прэдыкат – локум* (17 %) і *эксперыенцэр – прэдыкат – тэмпаратыў – локум* (9 %) (рысунак 3.17).

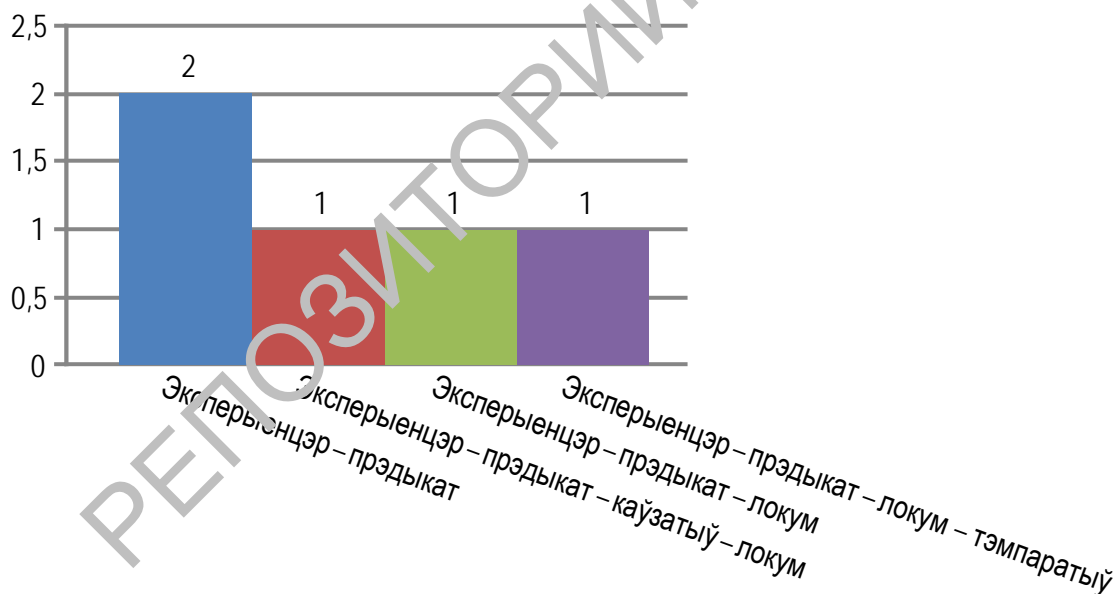
Мадэль з **сярэдняй ступенню прадуктыўнасці** (дадатак Б.6): *эксперыенцэр – прэдыкат* (2), **малапрадуктыўныя**: *эксперыенцэр – прэдыкат – каўзатыў – локум* (1), *эксперыенцэр – прэдыкат – локум* (1), *эксперыенцэр – прэдыкат – локум – тэмпаратыў* (1) (рысунак 3.18).

У якасці паказчыка семантыкі стану выступаюць: *локум* (58 %), іменная частка выказніка (42 %) (дадатак Г.7).

Спосабы выражэння кампанентаў не характарызуюцца разнастайнасцю. Кампанент з суб’ектным значэннем (*эксперыенцэр*) выражаецца займеннікамі, назоўнікамі ці імпліцытна. Кампаненты з акалічнасным значэннем (*лакатыў* і *тэмпаратыў*) – пераважна прыслоўямі.



Рысунак 3.17. – Статальны тып: частотнасць мадэлей



Рысунак 3.18. – Статальны тып: прадуктыўнасць мадэлей

Ужываюцца эліптычныя канструкцыі з семантыкай стану часта ў загалоўках да інфармацыйна-публіцыстычных твораў: *Выдавецтву № 1 – дзевяноста* (ЛіМ). Гэта абумоўлена тэндэнцыяй да выкарыстання мінімальнай колькасці моўных сродкаў.