

## ОПРЕДЕЛЕНИЕ СТРАТЕГИЙ РАЗВИТИЯ СОЦИАЛЬНОЙ РАБОТЫ С СЕМЬЕЙ В СОВРЕМЕННОМ КОНТЕКСТЕ

**В. Н. Клипинина**

*Доцент кафедры социальной педагогики Белорусского государственного педагогического университета им. М. Танка, кандидат педагогических наук, доцент*

**А. И. Тесля**

*Доцент кафедры социальной работы Белорусского государственного педагогического университета им. М. Танка, кандидат педагогических наук*

В современном обществе семья и семейное воспитание испытывают существенные трудности по ряду причин: усиливается расслоение семей по уровню доходов; растет число разводов, внебрачных детей; наметилась тенденция разрушения традиционной структуры семьи (увеличение количества неполных, материнских, альтернативных семей); изменяются старые, общепринятые нормы поведения, характер супружеских отношений, детско-родительские отношения, уклад семьи. В результате оказалось, что семья как сложный целостный организм находится под воздействием разрушающих ее целостность факторов и нуждается в специальной социальной поддержке.

Современная социальная работа с семьей развивается как сеть учреждений социальной помощи семье и детям (учреждения нового типа): психолого-педагогических консультаций, центров планирования семьи, усыновления, опеки и попечительства, медико-социальной помощи семье, кризисных центров.

Следует отметить, что в определении стратегий социальной работы с семьей необходимо исходить из того положения, что удовлетворение ее потребностей возможно на трех уровнях – индивидуальном, групповом и общественном. Если на уровне общества социальная помощь и социальная работа носит характер скорее материальный, чем профессиональный, то на групповом и индивидуальном уровнях развиваются персонализированные формы социальной работы.

Проведенный анализ проблемы необходимости обновления форм и методов социальной работы с семьей показал, что требуются ее теоретическое осмысление и методическое решение.

Исследования развития социальной работы с семьей, проведенные на кафедре социальной работы БГПУ в 2007–2011 гг., показали, что семья как объект социальной работы в нашей стране рассматривается только в ситуации ее социальных проблем и рисков, где усилия специалистов и служб социальной помощи направлены на нейтрализацию отрицательных влияний.

Однако тенденции современного этапа развития семьи и ее взаимоотношения с другими социальными структурами и институтами влекут за собой обогащение содержания основных ее функций. Так, например, возрождение и расширение семейных подсобных хозяйств в сельской местности и в агрогородках, внедрение индивидуальной трудовой деятельности позволяет утверждать, что семья может активно участвовать в производстве средств обеспечения жизнедеятельности, ей свойственно участие взрослых и детей в системе новых отношений. Следовательно, многомерность проблемы современной семьи требует учета в социальной работе таких современных тенденций ее развития, как смещение социальных ролей и функций семьи, изменение структуры власти и ее влияния на характер внутрисемейных отношений.

В современной практике и теории семья рассматривается как мультиперсональный субъект (Г. Бейтсон, Н. Аккерман, М. Фирсов, Т. Лодкина), как особый тип клиента, где анализируются в первую очередь проблемы внутрисемейных отношений, которые отражаются и на традициях, ценностях, ролях и стереотипах поведения ее членов. Однако новые социальные влияния пока еще недостаточно учитываются в практике организации помощи семье.

Сельская семейно-соседская община оказывает большое воздействие на современную сельскую семью и при организации социальной работы необходимо учитывать эту группу влияний.

Результаты исследований подтвердили тот факт, что новая социальная ситуация на селе обусловила возрастание роли малых групп в изменении облика села и семейного уклада. Опрос, проводимый в агрогородках Минского района и Минской области, подтвердил формирование новых образцов поведения у молодых семей, которые принимают активное участие в строительстве нового быта и новых отношений, что отражается на качестве жизни семьи.

Следует отметить, что специфика сельской социальной среды обусловлена сельским образом жизни, сезонностью, цикличностью сельскохозяйственного производства, условиями труда, быта, досу-

га, особенностями культуры сельской общины, направленностью производства. Без учета этих факторов построить социальную работу с семьей на селе практически невозможно.

В исследовании были проанализированы модели взаимоотношений между поколениями в семье городской. В частности, акцентировалось внимание на полной семье, в которой проживает несколько поколений. Престарелые родители не могут жить самостоятельно в 17 % случаев, потерю физического здоровья родителями и необходимость ухода за ними отметили 21 % опрошенных. Подросток покидает семью, убегает из дома – 3 % опрошенных семей, смерть одного из взрослых членов семьи – 23 %, потеря или ухудшение жилищных условий – 12 %. Таким образом, под давлением объективных обстоятельств и окружающей среды семейные отношения могут резко измениться, и потребности в социальной помощи и поддержке меняют свое содержание и направление.

Однако следует отметить, что сегодня нет единых подходов к практике социальной работы с семьей в силу того, что это направление многоаспектно и требует совершенствования государственной политики и поиска новых подходов. Некоторые направления социальной работы продуктивны и их можно рассматривать как перспективные стратегии: профилактика семейного неблагополучия; повышение уровня государственных гарантий; изменение установок на семейные отношения и поведение брачных партнеров; обучение и консультирование молодежи, которая готовится к семейным отношениям.

Как показывает практика социальной работы, семейное неблагополучие выступает ее доминирующим направлением. В настоящее время специалистами диагностируется несколько факторов, которые влияют на неблагополучие семьи: низкий материальный уровень, плохие жилищные условия, отсутствие одного из родителей, медико-санитарные, психолого-педагогические (нарушения межличностных внутрисемейных отношений, деформация ценностей, несостоятельность родителей в отношении выполнения своих функций) и криминальные факторы.

В исследовании было выявлено, что около 65 % неблагополучных семей имеют от 4 до 5 признаков неблагополучия, и эти признаки лежат в основе определения содержания и направления социальной работы с семьей.

В теории социальной работы (Т. В. Лодкина, В. В. Солодовников) социально дезадаптированная семья рассматривается как семья с наличием такого временного состояния, которое может быть преодолимо, если ей оказывается помощь и поддержка. При этом необходимо учитывать ресурсы семьи – ее материальное положение, структурные показатели, личностные особенности ее членов и специфику отношений между ними. Девиации любой из этих трех первичных функций семьи могут влиять на процесс ее социальной дезадаптации.

Показатели опроса молодых семей относительно вопроса дезадаптации семьи распределились следующим образом:

- Первый, наиболее значимый фактор отмечается как семья – нарушитель моральных, нравственных и правовых норм (36 % опрошенных). Это прежде всего семьи, в которых нарушаются права детей, наблюдается аморальное поведение родителей, совершаются преступления по отношению к детям и женщинам, семьи после развода.

- Вторым важным фактором дезадаптации семьи являются, по мнению молодоженов, трудности в воспитании детей. К данному фактору были отнесены трудности в бытовом обслуживании детей, семьи с больными и трудновоспитуемыми детьми.

- Третьей группой факторов, по мнению молодежи, влияющих на процесс дезадаптации, является низкая материальная и жилищно-бытовая обеспеченность семьи.

Таким образом, представления молодежи о дезадаптированной семье как отклоняющейся от нормативного типа лишь отчасти соответствуют действительности и могут служить в качестве основных критериев, определяющих характер социальной помощи семье. Молодые люди не отмечают следующие показатели: особенности жизненного цикла семьи; социально-психологические показатели – сплоченность между членами семьи, принятие решений в семье; микросоциальные показатели – взаимоотношения с ближайшим социальным окружением (родственники, друзья, соседи, коллеги по работе); уровень здоровья семьи и другие.

Следует отметить, что в практике социальной работы с семьей, наряду с материальной поддержкой, выделяется направление социально-психологической и социально-педагогической помощи.

При определении стратегии социальной работы с семьей, в которой есть дети, необходимо представлять семью как персональную микросреду развития ребенка. Основными компонентами се-

мы как микросреды развития (Л. Б. Шнейдер, Т. С. Зубкова) являются: коллективное мнение, межличностные внутрисемейные отношения, семейные традиции, обычаи, настроения, нормы внутрисемейного поведения, нравственно-духовный климат.

В определении стратегии социальной работы по коррективке детско-родительских отношений необходимым инструментом выступает социальная и социально-психологическая диагностика семейной среды, анализ направленности семьи, ее системы ценностей, установок, потребностей, мотивов, которые ориентированы на реальные возможности ее жизнедеятельности. В эту группу параметров также следует включить готовность семьи к различного рода жизненным изменениям.

Важным элементом диагностики является и специфика общения в семье. Этот критерий отражает социально-психологический аспект образа жизни семьи. Здесь, прежде всего, анализируется межличностная коммуникативность, которая имеет особую значимость в силу личностно-интимного характера детско-родительских и родительских отношений. Не менее важное значение имеют показатели эмпатии, чувства ответственности друг за друга и специфика отношения родителей к детям, а детей к родителям.

В перечне показателей семейных отношений важным элементом также является и анализ отношения среды к семье.

До настоящего времени в практике и теории социальной работы нет сколько-нибудь устоявшегося единства в понимании объема и содержания диагностики семьи и семейных отношений как необходимого атласа для практической социальной работы. Это создает определенные трудности для тех учреждений и ведомств, которые занимаются практической социальной помощью семье. Здесь позитивным смыслом может выступать научно обоснованная стратегия анализа и определения содержания социальной работы с семьей.

Связь между родителями и детьми является наиболее прочной из всех видов социальных связей. Поэтому развитие ребенка и помощь ему невозможно представить без реалий семейной жизни. Здесь главным является благополучие ребенка в семье, создание условий для воспитания здоровой личности.

Как было отмечено выше, социальная работа организуется вокруг различных проблем семьи, включая семейное благополучие и семейное здоровье, семейное обслуживание, проблемы воспитания детей, социальное обеспечение семьи.

Понимание семьи как объекта социальной работы помогает определить ее место в субъект-субъектных и субъект-объектных отношениях, определить специфику ее проблемной ситуации, социальной диагностики и уточнить стратегию развития помощи, а также конкретизировать технологию социальной работы с данным объектом.

В связи с тем, что социальная работа с семьей относится к междисциплинарной практике в сети помогающих профессий, она направлена на решение организационных и терапевтических технологий помощи. К большому сожалению, второе направление – терапевтическое – все еще значительно отстает от организационных мер, которые направлены на семью.

Одной из задач социальной работы является решение проблем, вызываемых распадом семьи, что предполагает поиск путей и средств развития такого стратегического направления социальной работы, как социальная профилактика разводов и создание условий для гармонизации семейных отношений.

Как показало проведенное исследование, социальные роли супруги и супруга, отца и матери требуют большого круга знаний, сложной совокупности умений и навыков, поэтому одним из направлений деятельности системы профилактики семейного неблагополучия должна стать целенаправленная подготовка подрастающего поколения к вступлению в брак. Нарушения и упущения в данной системе подготовки личности к самостоятельной жизни являются одним из источников напряженности семейных отношений, обострения внутрисемейных противоречий, возникновения конфликтных ситуаций, ослабления стабильности брачного союза, что приводит к разводам, возникновению проблемных детей, которых воспитывает один из родителей, росту числа социальных сирот.

Как установлено, первые годы супружеской жизни – важный и во многом определяющий период существования семьи. Именно в это время закладывается основа семьи, на которой будут строиться все дальнейшие отношения между ее членами. В связи с этим важно с первых дней совместной жизни сформировать и поддерживать благоприятный нравственно-психологический климат семьи, основой которого является позитивное общение между супругами. Неумение общаться друг с другом, недостаток общения между супругами, отсутствие взаимопонимания приводит к подавленности,

отчужденности, и, как следствие, к ухудшению взаимоотношений, что в дальнейшем ведет к разрушению семьи.

Анализ научных разработок показал, что нарушение межличностного общения в семье, влияние непосредственного опыта родительской семьи на ее членов во многом определяет процесс личностного самоопределения детей, установки и ценностные ориентации в сфере их будущей семейной жизни. Как утверждают психологи, бессознательно подражая родителям, ребенок с детства усваивает образцы как «взрослого», так и семейного поведения. Идентифицируя себя с одним из родителей, дети запоминают их общение с другим родителем и, став взрослыми, как правило, воспроизводят в своей семье усвоенные с детства способы общения.

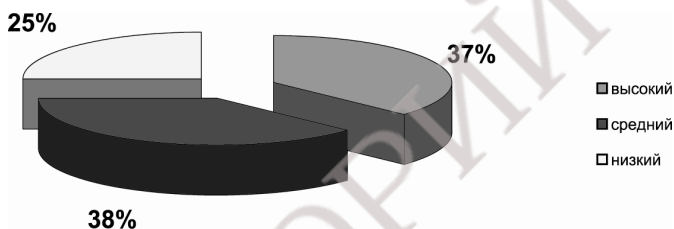
Именно поведение родителей, их совместная жизнь, супружеские отношения в родительской семье создают у детей представление о семье и браке. Можно констатировать, что культура взаимоотношений супругов как бы «наследуется» и во многом определяет их установки на брак и семью. Благополучный родительский дом формирует у детей положительные эмоциональные установки по отношению к будущему супругу и браку в целом, снабжает их необходимыми для супружеского единения образцами поведения. Сформировавшиеся в родительском доме положительные эмоциональные и нравственные установки, модели семейного (брачного) поведения создают больше перспектив для формирования собственного успешного брака у выходцев из благополучных семей.

Однако современная семья не всегда и не во всем может сформировать определенные установки и ценностные ориентации в сфере семейной жизни, соответствующие реальным условиям и требованиям жизни, то есть подготовить своих детей к выполнению семейных обязанностей. Поэтому большая ответственность по подготовке молодежи к семейной жизни ложится на учреждения образования, одним из значимых стратегических направлений социально-педагогической работы которых должна быть подготовка молодых людей к будущей семейной жизни.

В контексте нашего исследования стратегий развития социальной работы с семьей важным представлялось выявление такого компонента психологической готовности к семье и браку, как представления об особенностях межличностного общения в семье.

Анкетный опрос учащейся молодежи позволил нам выявить ряд позиций юношей и девушек, их представления об особенностях общения в семье.

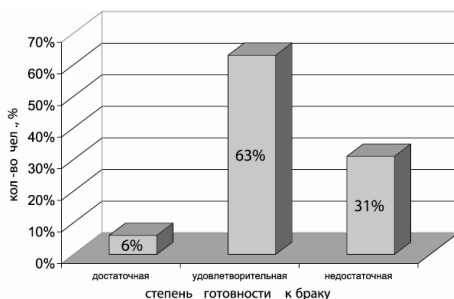
Анализ полученных результатов позволил нам распределить учащуюся молодежь по нескольким уровням: высокий, средний, низкий. В результате исследования было установлено, что у 75 % учащейся молодежи степень сформированности представлений об особенностях межличностного общения в семье находится на высоком и среднем уровнях. Это говорит о том, что в будущих семейных отношениях они предполагают доверие и взаимопонимание, уважение и любовь, что нельзя сказать о 25 % студентов, у которых представления об общении между супругами практически не сформированы (рис. 1).



*Рис. 1. Уровень представлений учащейся молодежи об особенностях межличностного общения в семье*

Поскольку умение общаться и взаимодействовать с другими людьми, в частности с будущим супругом или супругой, является одним из аспектов готовности молодых людей к семейной жизни, то нами была использована тест-карта оценки готовности к семейной жизни И. Ф. Юнда. Полученные результаты свидетельствуют о том, что только 6 % респондентов имеют достаточную готовность к семейной жизни, что говорит о наличии у них адекватных ситуативных установок в таких областях семейно-брачных отношений, как ведение домашнего хозяйства, воспитание детей, взаимодействие и общение с супругом и другими родственниками, сексуальные отношения. 63 % участников исследования имеют удовлетворительную степень готовности, что отражает наличие у них определенной «базы» для создания в будущем функциональной семьи. Однако у этих респондентов недостаточно знаний и опыта, необходимых для построения крепкой и успешной семьи (рис. 2).





*Рис. 2. Готовность учащейся молодежи к семейной жизни*

Важным представлялось определение уровня сформированности ценностного отношения учащейся молодежи к семье, которое взаимосвязано с их представлениями об особенностях межличностного общения между супругами. По данным исследования, 47 % респондентов имеют высокий уровень сформированности ценностного отношения к семье. Данный уровень характеризуется наличием правильной мотивации для создания семьи, осознанием необходимости выполнения функционально-ролевых обязанностей. 39 % респондентов показали средний уровень, который отличается достаточным объемом знаний и представлений о семье и ее ценностях. На низком уровне представление о семье как о ценности сформировано у 10 %, и очень низкий уровень, который характеризуется ограниченным объемом знаний и представлений о семье и системе ее ценностей, имеют 4 % опрошенных.

Таким образом, большинство всех высоких показателей по полученным данным имеет только 16 % опрошенных респондентов, что говорит об их удовлетворительной или достаточной готовности к браку. Также в исследовании была выделена группа испытуемых (14 %), имеющих низкие показатели по всем диагностическим методикам. Данная группа характеризуется недостаточной готовностью к семейной жизни, у них не сформированы представления об общении между супругами и о понятии «ценностное отношение к семье», а их отношения с родителями чаще конфликтные, чем дружеские и доверительные. Взаимопонимание бывает редко, наблюдается противостояние. Факты свидетельствуют о том, что в данную группу вошли юноши и девушки, которые имеют нега-

тивные знания и представления о семейной жизни, сформированные посредством наблюдения отрицательного примера взаимодействия в родительской семье.

Следовательно, одной из стратегий профилактики семейного неблагополучия может стать социально-педагогическая работа по формированию адекватных представлений о семье, браке, конструктивному общению супругов, поскольку большинство респондентов (70 %) отметили, что у них недостаточно знаний для построения успешной семейной жизни. По мнению 25 % опрошенных, эти знания не являются для них абсолютно новыми, 5 % затруднились ответить. В то же время 85 % респондентов хотели бы получить больше информации по таким вопросам, как функции семьи и обязанности, которые должен выполнять каждый из супругов; основные способы поведения в конфликте и конструктивное его разрешение; правила общения в семье и передача информации в процессе коммуникации посредством мимики и жестов. 5 % респондентов указали, что их не интересуют вопросы общения в семье, а 10 % испытуемых уклонились от ответа (рис. 3).

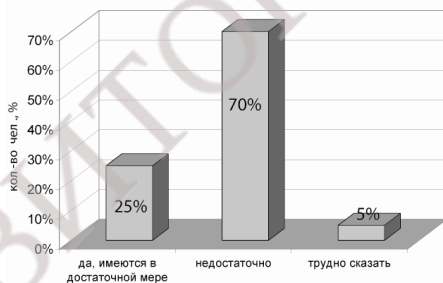


Рис. 3. Наличие знаний, необходимых для построения успешной семьи (результаты самооценки)

Таким образом, проведенный анализ позволяет заключить, что определение стратегий развития социальной работы с семьей является одним из перспективных научных направлений, разработка которого позволит оказывать действенную социальную помощь семье в профилактике и преодолении семейного неблагополучия.