

ГРАМАДСКА-ПАЛІТЫЧНЫ,
НАВУКОВА-ПАПУЛЯРНЫ
ІЛЮСТРАВАНЫ ЧАСОПІС

Родная прырода

1996, № 2

скавік · ігрававік

Выдаецца са студзеня 1972 года

на беларускай мове

Заснавальнікі:

МІНІСТЭРСТВА ПРЫРОДНЫХ РЭСУРСАЎ
І АХОВЫ НАВАКОЛЬНАГА АСЯРОДДЗЯ
РЭСПУБЛІКІ БЕЛАРУСЬ,
МІНІСТЭРСТВА ПА НАДЗВЫЧАЙНЫХ
СИТУАЦЫЯХ І АХОВЕ
НАСЕЛЬНІЦТВА
АД ВЫНІКАЎ КАТАСТРОФЫ
НА ЧАРНОБЫЛЬСКОЙ АЭС
РЭСПУБЛІКІ БЕЛАРУСЬ

Галоўны рэдактар В. П. КРУКОЎСкі

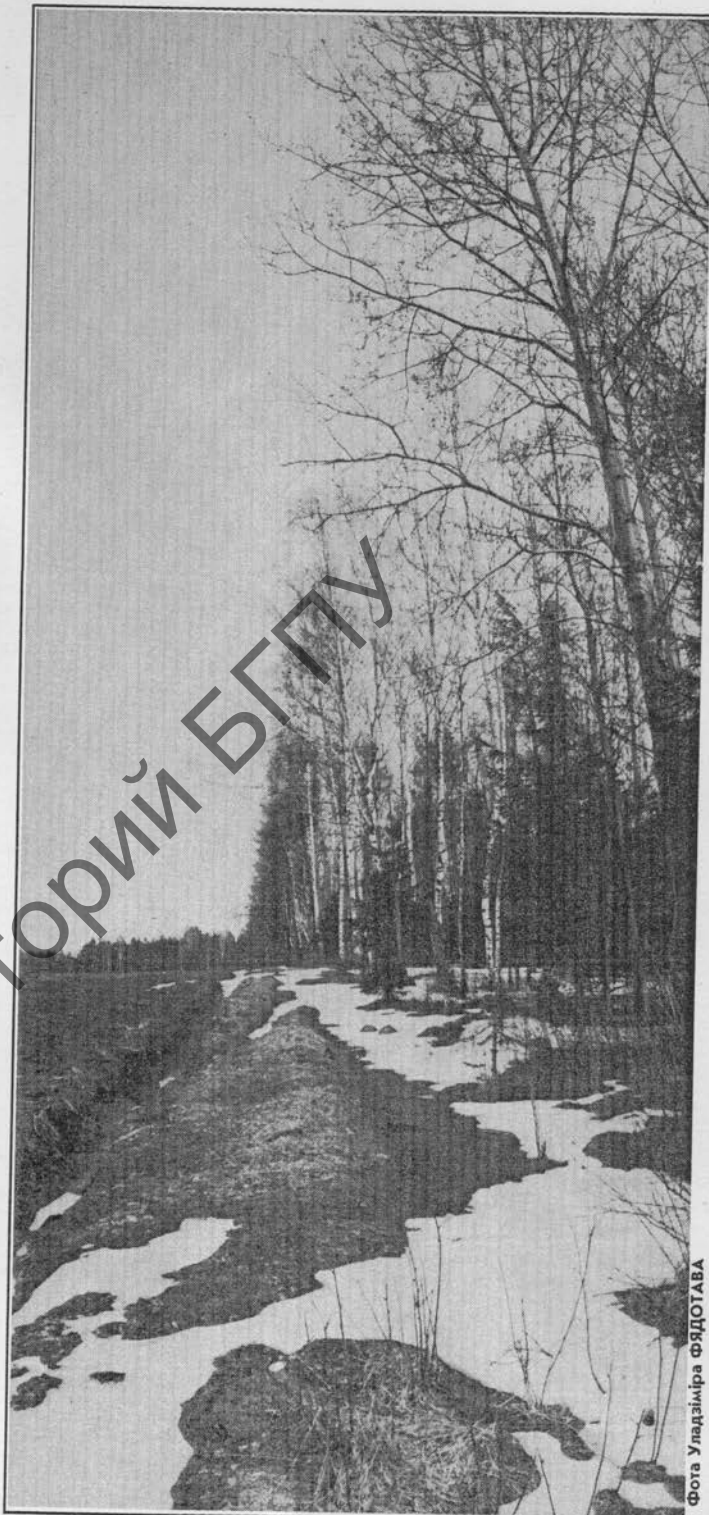
Рэдакцыйная калегія: А. М. Апацкі,
С. У. Дарожка, А. М. Дзятлаў,
А. Ф. Казаннікаў, У. Ф. Логінаў, М. М. Пікулік, І. В. Ралевіч

У нумары

І. РАЛЕВІЧ, А. КАЗАННІКАЎ. Супакаення не павіна быць	1
Т. БІРАН. Персікі на вуліцы Садовай	4
В. КРУКОЎСкі. Мацней за чарнобыльскі выбух	4
В. НЕСЦЯРЭНКА. Першыя дні чарнобыльскай бяды	5
А. ЖДАНОЎСкі, М. МАЖЭЙКА. «Дракон Ка- гай» над Палессем, або Свядомасць на вагах экалагічнай культуры	8
Л. ХВАЛЬ. Ці выжыве гарычка веснава?	10
А. КАЗАННІКАЎ. Нікому не патрэбнае «залатое» дно	12
Э. НАВАГОНСкі. Дзе ж плылі лья варагі?	14
А. ФЕДАРАЎ. Малая рэчка на дзеве краіны	15
З. БЯРЭЗІНСкі. Што сёння з казакнікамі	16
М. СТРАХА. Пра што шумяць лёсы Брэстчыны?	21
А. КУРСКОЎ. Пожню і і люблю. Міграцыя ў прыродзе	22
В. ТАЛКАЧОЎ. Урына — вада жывая	24
А. КАЗЯЛЕЦ. Піхта белая. Луннік ажываючы	24
С. ДАРОЖКА, М. АЎСІЕВІЧ. «Навакольнае асяроддзе — гэта тая сфера, дзе працы хопіць усім і ў маштабе рэспублікі, і ў сваім двары...»	26
Ю. БУБНОЎ. Нечаканыя адкрыцці яшчэ наперадзе	28
А. БАГДАСАРАЎ. Нямыя сведкі «бурштынавага лесу»	29
В. КРУКОЎСкі. Цар прыроды не спаў у шапку	30
Дом і вакол дома	31
Пад гоман вогнішча	35

На першай старонцы вокладкі фота Мікалая
ШАРАЯ. Вось мы і дома.

© «Родная прырода», 1996



Фота Уладзіміра ФЯДОТАВА

ПРА ШТО ШУМЯЦЬ ЛЯСЫ БРЭСТЧЫНЫ?

Нагадаю некалькі лічбаў: на Брэстчыне расце кожнае восьмае дрэва Беларусі, а агульная плошча лясоў — 1 мільён 110 тысяч гектараў. Гэта амаль трэцяя частка ўсёй плошчы вобласці. Праўда, размяшчаюцца лясы нераўнамерна. Калі ў Ганцавіцкім раёне лясістасць 51,5 працэнта, то ў Бярозаўскім — 22,6, Кобрынскім — 19,9, Жабінкаўскім — толькі 16,4.

У пасляваенныя гады ў вобласці пасадзілі каля 270 тысяч гектараў лясоў. У кожным лясгасе створаны лесагадавальнікі, арганізавана элітнае насенневодства. Дзякуючы гэтаму, у апошнія дзесяцігоддзі павялічыўся не толькі сярэдні запас драўніны на адным гектары, але і сярэдні ўзрост насаджэнняў. А пародны склад лясоў, з пункту гледжання гаспадарчай каштоўнасці, наблізіўся да аптымальнага: хваёвыя пароды складаюць амаль дзве трэці. Здавалася б, што падстаў да трывогі няма. І лясістасць нармальная, і дрэвы растуць. Але спелых лясоў засталася толькі каля трох працэнтаў, а норма — пятнаццаць—дваццаць. Таму бліжэйшы рэзерв нарыхтоўкі драўніны ў шэсць—сем разоў меншы, чым гэта трэба.

Чаму ж такое здарылася? Лесаводы працавалі, садзілі лес, даглядалі яго, стваралі лесагадавальнікі і раптам апынуліся перад такім трывожным фактам. Справа ў тым, што за апошнія дзесяцігоддзі секлі болей, чым трэба. Лесасека складала да 35—50 тысяч кубаметраў, гэта таксама, на маю думку, зашмат, але і гэтай лічбы не прытрымліваліся, нарыхтоўвалі болей. Прычым дабіралі ў асноўным хваёвыя пароды, якія найболей каштоўныя. На лесасеках пакідалі ліставыя дрэвы, на якія попыт меншы.

Прыклады? Калі ласка. У 1992 годзе на лесасеках пакінута 13 тысяч кубаметраў драўніны лісцевых парод і на столькі ж больш высеклі хваёвых. А гэта ці па-гаспадарску? Вядома ж, пры такім гаспадаранні і звалі спелыя насаджэнні, пакінулі нейкую жменьку ў зялёным абшары.

Каб аднавіць аптымальную структуру ўзроставага складу лесу, неабходна разліковую лесасеку вобласці давесці да навукова абгрунтаваных межаў. Пэўныя захаваны ў гэтым кірунку прымаюцца. З 1992 года не перавышаюцца заплававаныя нормы высечкі лесу. Аднак упэўненасці ў тым, што такое становішча захавецца і далей, няма, паколькі ўласнай драўніны вобласці не хапае.

У бліжэйшыя гады становішча можа паправіць паспяваючыя лясы, якіх

прыкладна сем працэнтаў. Але асаблівую ўвагу варта звярнуць на тую драўніну, якая нарыхтоўваецца пры высечках догляду і санітарных. Гэта амаль п'яцьсот тысяч кубаметраў у год. Каля трэці іх — дзелавая драўніна. Разлікі сведчаць, што пры дбайным стаўленні да справы можна дадаткова атрымаць па дзвесце тысяч кубаметраў. Рэзервы, якія пад нагамі.

Асноўныя прычыны, што стрымліваюць поўнае ўжыванне гэтых рэзерваў, — абмежаваны попыт на дробнатарную драўніну і высокая працаёмкасць пры доглядзе насаджэнняў.

Многія праблемы лясоў Брэстчыны, як і ўсёй Беларусі, звязаны з далёкай ад дасканаласці тэхналогіяй нарыхтоўкі драўніны і яе перапрацоўкі. Па гэтай прычыне губляецца амаль палова бялагічнай масы лесу: пні, сукі, кара. А пры далейшай перапрацоўцы драўніны штогод утвараецца больш як 350 тысяч кубаметраў адходаў. З іх толькі 60 працэнтаў выкарыстоўваецца для вытворчасці прадукцыі, дзесьць — на паліва, а астатняе ідзе на сметнік. Хіба гэта па-гаспадарску? Лесазберажэнне можа стаць адной з галоўных крыніц параўнення запасаў драўніны ў вобласці.

Нельга забываць і пра экалагічныя праблемы пры нарыхтоўцы драўніны. Для тралёўкі і падборкі хлыстоў сёння па-ранейшаму выкарыстоўваецца цяжкая тусенная тэхніка, ад якой адмовіліся амаль усе развітыя краіны. Знішчаецца лясны падрост, парушаецца надглебавае покрыва, на аднаўленне якога патрабуюцца дзесяцігоддзі. Каб захаваць прыроду, трэба пераходзіць ад сучаснай лесасечнай формы вядзення лясной гаспадаркі да сістэмы з выбарчай і паступовай высечкай лесу. Сістэма ўяўляе сабой адзіны тэхналагічны працэс высечкі і вырошчвання насаджэнняў. Менавіта на такія ашчадныя тэхналогіі пераходзіць сёння большасць еўрапейскіх краін.

Акрамя драўніны, лес багаты на грыбы, ягады, лекавыя расліны. Але ж толькі нязначная частка іх нарыхтоўваецца службамі абласнога лесагаспадарчага аб'яднання, а ў асноўным здабыўцамі з'яўляюцца насельніцтва, спажывецкая кааперацыя, шматлікія сумесныя прадпрыемствы. І галоўная бяда ў тым, што ніхто не прытрымліваецца элементарных правіл нарыхтоўкі, а ў некаторых выпадках выкарыстоўваюцца драпежніцкія спосабы.

На маю думку, недахопы ў выкарыстанні лясных рэсурсаў з'яўляюцца

вынікам таго, што лясы вобласці маюць вельмі многа гаспадароў. Прыкладна 70 працэнтаў лясоў належыць дзяржаўным органам лясной гаспадаркі, а астатнія — калгасам, саўгасам, іншым ведамствам.

Нарыхтоўкай і вывазкай драўніны займаюцца ажно 95 прадпрыемстваў, цэхаў, перапрацоўкай — больш як 750 прадпрыемстваў, якія падпарадкоўваюцца розным міністэрствам і ведамствам. Як бачым, іх асноўная задача — узяць драўніну, а што будзе з лесам зяўтра — не іх клопат.

Найбольшую трывогу сёння выклікае стан лясоў калгасаў і саўгасаў. Большасць з іх клопацца толькі пра высечкі, а пра пасадку новых плошчаў, догляд нават і не думаюць. Раней рабіліся спробы навесці ў ведамасных лясках парадак, увесці пэўную сістэму карыстання. У дзевяці раёнах вобласці было створана дзевяць міжгаспадарчых лясгасаў і адно лясніцтва. Але такая сістэма праіснавала нядоўга.

Валодае лясамі і Міністэрства абароны. Тут высечкі вядуцца бессістэмна, лесаўзнаўленне амаль не праводзіцца.

Асобную групу складаюць лясы зялёных зон вакол гарадоў вобласці. Іх плошча дасягае 103,9 тысяч гектара. Яны выконваюць важныя функцыі — ахоўную, культурна-аздараўленчую, эстэтычную — і таму заслугуюць асаблівай увагі. Аднак многія з іх, і перш за ўсё ўздоўж дарог і вакол садова-агародных таварыстваў, знаходзяцца ў вельмі непрыглядным стане.

Значную шкоду лясным рэсурсам вобласці наносыць пажары. У найбольш спякотным 1992 годзе гарэлі больш як п'яць тысяч гектараў. У наступныя два гады вынікі лясных пажараў былі яшчэ большымі. Прычыны — слабая тэхнічная забяспечанасць службаў нагляду за лесам, няўзгодненасць дзеянняў асноўных лесакарыстальнікаў, невыкананне правілаў пажарнай бяспекі.

Мяркую, што большасць з закранутых у гэтым артыкуле праблем будзе вырашацца тады, калі ўступіць у дзеянне новы Лясны кодэкс Рэспублікі Беларусь. Аднак вопыт апошніх гадоў сведчыць, што прыняцце нават самых дасканалых законаў не гарантуе рэальнага паляпшэння спраў у той ці іншай галіне гаспадаркі. Галоўнае, каб закон працаваў.

Зямля і лес — два асноўныя прыродныя багацці нашага народа, ад правільнага выкарыстання якіх у многім залежыць развіццё эканомікі.

Мікалай СТРАХА,
старшы выкладчык кафедры агульнай
геаграфіі Брэсцкага педінстытута