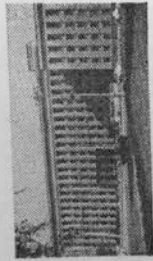


БЕЛАРУСКІ ДЗЯРЖАВНЫ УНІВЕРСІТЭТ
БЕЛАРУСКАЕ ГЕАГРАФІЧНАЕ ТАВАРЫСТВА

*Уз'езд Беларускага
Геаграфічнага таварыства*



**АЗВІЦЦЁ ГЕАГРАФІІ БЕЛАРУСІ:
ВЫНІКІ, ПРАБЛЕМЫ,
ПЕРСПЕКТЫВЫ**

(Тэзісы дакладаў навуковай канферэнцыі,
прысвечанай 60-годдзю геаграфічнага факультэта)

Мінск 1994

Репозиторий БГПУ

БЕЛАРУСКИ ДЗЕРЖАЎНЫ ўНІВЕРСИТЕТ
БЕЛАРУСКАЕ ГЕАГРАФІЧНАЕ ТАВАРЫСТВА

У горад Беларускага
Геаграфічнага таварыства

РАЗВІЦЦЁ ГЕАГРАФІІ БЕЛАРУСІ ВЫНІКІ, ПРАБЛЕМЫ, ПЕРСПЕКТЫВЫ

Тэзісы дакладаў навуковай канферэнцыі,
прысвечанай 60-годдзю геаграфічнага факультэта

Мінек 1984

Репозиторий БГПУ

СЛУХ Р. Г.
(БЕЛУ)

МЕТАДІЯЧНЫ АСАБІ ВАСЦІ ВЫКЛАДАННЯ ТЭМЫ "ТЭРЫТОРЫЯ
БЕЛАРУСІ ЯК ПРЫРОДНЫ КОМПЛЕКС" (9 КЛ.)

Галоўныя заданні тэмы: фарміравалі паняцце аб асабілізаваных кампанентах прыроднага комплексу краіны, фарміравалі ўменні вызначыць узаемазвязкі паміж тэтымі кампанентамі; дэкаваць неабходнасць ажыццяўлення навуковага паляходу да тэспаларчата асабні тэрыторыі.

Вучні 9 класа вывучаць ўменні характарызаваць кампаненты прыроды — таму іх вывучэнне на ўзроўні Беларусі з аднаго боку павіна саздзейнічаць уласназначэнне тэтыга ўмення, а з другога боку — стварэнне рэальнаў націну прыроднага мапіна. Тэтыга можна дасягнуць, калі настаўнік вызначыць асноўныя кампаненты ведаў, якія вучні набылі і тыя, якія яны павіны набыць, або удакладніць як можна вызначыць тэтыя кампаненты ведаў наватрадаці вывучэння будова павярхні Беларусі.

Вызначаны тэтыя ведаў, настаўнік плануе сваё дзейнасць на іх фарміраванне. Ён улічвае, напрыклад, што ведаў аб дэкавацыйнай будова плагіформы ў вучыў 9 класа павіны ўжо быць сфарміраваны. Таму, абспіравачыся на ведаанне тэтыя аканамернасі, настаўнік прапанаваў вучыням на тэктанічнай карце вызначыць узвыжжы і вушчыны часткі фундамента. Выкарыстоўваецца таксама і геалагічны разрез на тэалагічнай карце. Адначасова з тэтыя адбіваецца фарміраванне ўвучэнню аб тэктанічных структурах Беларусі, а таксама навапашаецца фактычны матэрыял. Пры вучыццні змяненні роліфу над уплывам энда- і экзатэнных фактараў ажыццяўляецца не толькі фарміраванне прычына-выніковых сувязей, але і стварэння аб'екта для разглядання рэльефу не ў якасі асабнай сістэмы, а ў якасі кампанента прыроднага комплексу. Напрыклад, уплыў унутраных вод на змяненне рэльефу дэпамагае вызначыць сувязі паміж тэтымі кампанентамі прыроды.

Улік разгледжаных асабіласці будзе спрыць фарміраванню ведаў аб прыродных адрозненнях Беларусі пры вучыццні ў дэкаваць тэмы "Прыродна-распадарчаче раінаванне".

ПУГАЧ В. В.
(БЕЛУ)

ПРАКТЫКУМ ПА Вывучэнне СВЯДГО КРАД
ЯК ФОРМА АРГАНІЗАЦЫІ ПРАЦІССА НАВУЧАННЯ

Змяненне сапшальната заказа на адуканне падрастаючата пакалення ігнае за сабой рэканструцыю зместу школьнай геаграфіі. У пераходны час, як ніколі раней, кожнай дзяржаве патрабуецца вылікая колькасць геаграфічна адуканых грамадзян. Выдзяленне адметных асабіласцей тэрыторыі свядго крад, яго прыжакосці, эканамічных праблем, сагашы і разнастайнасці прыроды, узаемадзейнасці паміж тэспаларчачай дзейнасцю чалавека і прыроднага асродка — тэтыя шматлікія аспекты, якія павіны быць прадстаўлены ў кожным грамадзяніне нашай рэспублікі.

Адным з галоўных вынікаў рэфармавання нацыянальных праграм у спрыоднай адулянадукацыйнай школе з'яўляецца тэзіс аб узмаганні вывучэння геаграфіі Беларусі і свядго роднага крад.

Навукоўцамі-метадэстамі ў якасі асноўнай дыдактычнай мэты вывучэння геаграфіі свядго крад вылучаецца канкрэтызацыя і шпглядненне тэарэтычных ведаў вучыў, а таксама заапаанне і развіццё практычных ўменняў на прычы з разнастайнымі краініцамі геаграфічнай іафармацыі пры сапстаўленні комплексных характарыстык вучыных тэрыторый.

У арганізацыі мэтадыкі вывучэння геаграфіі свядго крад пэтрабя зыходзіць з павязанні аб адзінастве прапэсудальната і змястотнага боку ў адуканні. У рэалізацыі мэтаў і задач, пастаўленых перад школай у пераходны час, такі падыход да вывучэння геаграфіі свядго крад з'яўляецца асноўным у поіхалагічнай навуцы адзначаецца немагчымасць непасрэднага ўздзеяння на развіццё менавітаму псіхікі ў вышадку выключэння канкрэтнай прадметнай дзейнасці.

Такім чынам, размова павіна існаваць аб засваенні зместу па геаграфіі свядго крад вучыццні на аснове арганізацыі актыўнай пазнавальнай дзейнасці. Асабіласць тэтыя арганізацыі вызначана з аднаго боку імпадычнаымі умовамі, а з другога боку — ігнараванымі асабіласцямі дзейнасці як такавай.

УДАСКЛАНАЛЕННЕ ЭКАНОМІКА-ГЕАГРАФІЧНАЙ ПАДРЯХТОУКІ
СІСТЭМНАУ-ГЕАГРАФАУ У ПРАЦЕСЕ НАВУЧАННЯ

Адной з галоўных задач навешвання якасці падрыхтоўкі студэнтаў-географу з'яўляецца удасканаленне професійнай некваліфікацыі навучальнага працэсу на ўсіх курсах фізіка- і эканоміка-геаграфічнага цыкла. Новай школьнай праграма, несучыя дастаткова вялікім інтэграваным навуковым матэрыялам, патрабуюць ад настаўніка глыбокіх і дакладных тэарэтычных і практычных ведаў і навыкаў, якія дала б магчымасць яму весці школьную географію на больш высокім узроўні.

Пад професійнай накіраванасцю лекцыйных заняткаў па фізіка- і эканоміка-геаграфічных дысцыплінах трэба разумець аснаўлены сістэмай навуковых паняццяў школьнага курсу географіі; на лабараторных занятках — асартунаванне сістэмы практычных работ школьнага курсу географіі і навучнае метадам іх выканання.

Пад профікіраванасцю палітых практык падразумеваецца афаргунтаваная сістэма палітых натурных назіранняў у школьным курсе географіі, навучнае метадам іх правядзення і фармам выкарыстання палітых назіранняў у вучэбна-выхавальнай рабоце. Калі гэты вяршы аўдасканаленні эканоміка-геаграфічнай падрыхтоўкі будучага настаўніка географіі, то прычылова змяненню у гэтым напрамку не адбылося. З-за сумешчэння спецыяльнасцей географіі і біялогія захоўваецца шматпрадметнасць, якая суправаджаецца перагружанасцю студэнтаў і выдоймай навархунасцю іх ведаў. Навучальны працэс велімі дрэнна з'яўляецца вучэбнымі дапаможнікамі эканоміка-геаграфічнага цыкла і картгеаграфічнымі матэрыяламі. Аўдасцінаць кінафілмы для ВНУ па з'яўляючай географіі.

Праграма і вучэбны дапаможнікі часткова страцілі навізну і абысе нацызваць на вывучэнне метадаў эканоміка-геаграфічных даследаванняў, часта аўдасцінаць крапанавучч палітох.

Укаранення шпэр новай вучэбнай плена географіа-біялагічных аўдасцінаць у эканоміка-геаграфічнай частцы далаба не аўдасцінаць шэрагам сённяшняга дня.

Па-першае: сувядносіны галэіа, аўдасцінаць на географічнай падрыхтоўку, мавыць шэрагу у карэктіроўні на вярсць эканоміка-

Прадметам дзейнасці ў выпадку вывучэння вучыні географіі і свайго краю з'яўляецца ўся акружаючая іх рэчаіснасць, заклученая ў механізм іністрацінага рэйа.

Аўдасцінаць палітох і сістэмаці выдзелення самастойнага разведку ў школьным курсе географіі і Беларусь. Згодна прапанаванай палітох і сістэмаці і сістэмаці прадмета вывучэння аўдасцінаць уяўляецца палітох адэкватнай фармы аўдасцінаць навукавага працэсу. Дастаткова прадстаўляецца нацненне палітоху зместу — разведку на географіі і свайго краю, палітоху фармы аўдасцінаць працэсу навучання. У вядоцінаць прапануецца ўвядзенне ў школах палітоху на вывучэнні географіі і свайго краю, як аўдасцінаць аўдасцінаць курсу географіі і Беларусь.

Значымаць географічнай аўдасцінаць, як комплекса работ на вызначанай тэмаці, палітох палітох на той прычыне, што прапануем да вывучэння змест на географіі і свайго краю не можа быць раскрыты пры дапамозе школьнага падручніка ці асобных географічных карт.

Пры навукаці ведаў, аўдасцінаць палітох, умешную прадметнай дзейнасці, аўдасцінаць даследавання, аўдасцінаць дзейнасці, навукаці неасотных крэнці географічнай іністрацінаць іністрацінаць працэсу такі аўдасцінаць, які б дазволіў "аўдасцінаць" палітох аўдасцінаць вучыць дэаля вывучэння новага зместу. У якавасці такога аўдасцінаць вывучэння работы, з'яўляюць, палітох іністрацінаць палітох на тыпу самастойных і з'яўляюць у аўдасцінаць комплекс практыкума.

Дзейнасць вучыня ў практыкума на географіі свайго краю, накіраваная на аўдасцінаць новымі ведамі, з'яўляецца кампанентам працэсу навучання, а самастойнасць тэаля дзейнасці — істотнай аўдасцінаць вышэйнаваната працэсу.

Положив в основу выделение компенсационных зон ресурсопотребления, нами было осуществлено ПХР Могилевской области.

На первом этапе был рассчитан природно-ресурсный потенциал области в разрезе административных районов (производство кислорода, сток, перенос и вторичная биопродуктивность).

Затем было рассчитано безвозмездное потребление возобновляемых ресурсов в процентах к их ежегодному воспроизводству по каждому из районов области.

На третьем этапе по каждому виду ресурсов и для каждого района были построены круговые анморфоз (площадь круга равна площади территории, соответствующей удельному весу изъятия ресурса в районе к областному уровню). Таким образом, были выявлены районы - ядра ресурсопотребления. Анализ анморфоз позволил выделить компенсационные зоны по каждому из видов ресурсов для районов их высокого потребления.

На четвертом этапе проводилось согласование компенсационных зон кислородопотребления, водопотребления, изъятия первичных и вторичной биопродукции и были выделены природно-хозяйственные районы. Каждый район выделялся так, чтобы по возможности все анализируемые безвозмездно потребляемые ресурсы компенсировались в его пределах до фонового (среднеобластного) уровня.

На пятом этапе природно-хозяйственные районы были уточнены с учетом радиационного загрязнения территории, возникшего в результате катастрофы на Чернобыльской АЭС.

Всего в пределах области было выделено три природно-хозяйственных района: Могилевский, Бобруйский и Кричевский. Каждый из выделенных районов обладает значительным природно-ресурсным потенциалом, а также сходным с фоновым уровнем ресурсопотребления.

ПХР на основе выделения компенсационных зон ресурсопотребления - первый шаг к практической реализации теоретических положений Б.Б.Родмана о поляризованной биосфере. На втором этапе необходимо изменить существующей сетки административного деления территории с целью ее приближения к природно-хозяйственным районам. Только с учетом изменения административно-территориального деления можно сформировать органы действенного территориального управления природопользованием, что позволяет осуществлять согласованную организацию территории с учетом потребностей экономики, населения и охраны природы.

174

РАЗВИТИЕ ГЕОГРАФИИ БЕЛАРУСИ: ВЫНИКИ, ПРАВИЛЫ, ПЕРСПЕКТИВЫ

Тезисы доклада научной конференции, посвященной 60-летию
географического факультета

Техн. редактор М. В. Журавель

Надписана на друку 10.11.84. Формат 60x84 1/16. Ассетны друк. Умывальнак. 10.46. Ул. выдварк. 10.1.

Тыраж 200 экз. Заказ 529

ВГУ 220050, пр.Ф.Скарыны, 4

ВПП Міністраства жэагонікі Рэспублікі Беларусь, 220004, Мінск, пр.Маласурова, 23