



Серыя «У дапамогу педагогу»
заснавана ў 1995 годзе

Навукова-метадычны часопіс
Выдаецца з IV квартала 1995 года
Выходзіць чатыры разы ў год
Зарэгістраваны ў Міністэрстве інфармацыі
Рэспублікі Беларусь
Пасведчанне № 653 ад 04.09.2009 г.

2012 2 (67)

ПСІХАЛОГІЯ

Рэдакцыйная калегія

Таццяна Мікалаеўна КАВАЛЁВА — галоўны
рэдактар, кандыдат псіхалагічных навук
А. М. СІЗАНАЎ — нам. галоўнага рэдактара,
кандыдат псіхалагічных навук
Н. В. УПАТАВА — адказны сакратар
С. Л. БАГАМАЗ, кандыдат псіхалагічных навук
Г. В. ГАТАЛЬСКАЯ, кандыдат педагагічных
навук, дацэнт
Ю. У. ЕМЯЛЬЯНЕНКА, начальнік упраўлення
сацыяльнай і выхаваўчай работы Міністэр-
ства адукацыі
Э. В. КАТЛЯРОВА, кандыдат псіхалагічных
навук
С. І. КОШЧЕВА, кандыдат псіхалагічных навук
Г. І. МАЛЯЙЧУК, кандыдат псіхалагічных
навук
Р. П. ПАПОК, кіраўнік псіхалагічнай службы
БДУ
П. А. РАБЦАЎ, кандыдат псіхалагічных навук

Рэдакцыйная рада

І. А. ФУРМАНАЎ — старшыня, доктар
псіхалагічных навук
М. Ц. ЕРЧАК, доктар псіхалагічных
навук
С. Л. КАНДЫБОВІЧ, доктар псіхалагіч-
ных навук (РФ)
А. М. ПАСТУШЭНЯ, доктар псіхала-
гічных навук
Л. А. ПЕРГАМЕНШЧЫК, доктар псіхала-
гічных навук
А. С. СЛЯПОВІЧ, доктар псіхалагічных
навук
Ю. Г. ФРАЛОВА, кандыдат псіхалагіч-
ных навук
У. А. ЯНЧУК, доктар псіхалагічных
навук

Заснавальнік і выдавец —

РУП «Выдавецтва “Адукацыя і выхаванне”»
Міністэрства адукацыі Рэспублікі Беларусь

Вул. Будзённага, 21, 220070, г. Мінск;
тэл.: 297-93-19 (адк. сакратар), 297-93-22 (адзел маркетынгу),
факс: 297-91-49,
e-mail: psychology@aiv.by, <http://www.aiv.by>

Псіхалагічная дапамога

<i>Гатальская Г. В.</i>	Психологические особенности женщин,	
<i>Король Д. И.</i>	потерпевших от торговли людьми	3

Навуковыя даследаванні

<i>Сельцова И. А.</i>	Психологическое содержание феномена потребительства	12
<i>Трафимчик Ж. И.</i>	Методика исследования Я-концепции личности	18
<i>Базык А. И.</i>	Влияние образовательной среды учреждения образования на профессиональное самоопределение старшеклассников.	28
<i>Мицкевич Н. И.</i>	Психологические особенности менеджмента в организациях социальной работы	32
<i>Горанская Е. И.</i>	Межличностные компетенции и профессиональная мобильность педагогов — выпускников педагогических вузов	35
<i>Петровская Е. В.</i>	Теоретические и методологические подходы к исследованию конфликтного потенциала личности	40
<i>Решенок Д. Н.</i>	Восприятие предмета с вариативной формой при формировании его образа	44
<i>Марченко Е. Е.</i>	Возможность применения понятий «адаптация» и «субъектная позиция» для оценки успешности перехода младших школьников в пятый класс	49

Псіхалагічнае ўздзеянне

<i>Шейнов В. П.</i>	Надёжность и валидность тестов «Приёмы манипулирования»	54
	На вашу книжную паліцу	59

Творчасць нашых чытачоў

<i>Сериков А. В.</i>	В мире Выготского: психологическое эссе	60
	Псіхалагі жартуюць	63
<i>Светлана Литке</i>	СМС из 1941-го (трансцендентность)	64

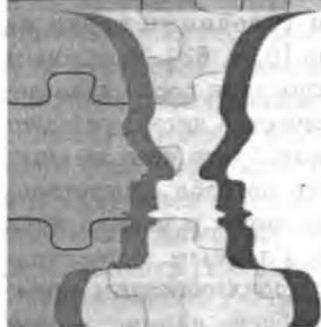
Пераклады некаторых слоў зроблены не па правілах граматыкі, а ў адпаведнасці з магчымасцямі камп'ютара.

Рэдактар, карэктар *Т. І. Хадыка*
Камп'ютарны набор, камп'ютарная вёрстка *І. В. Дашкевіч*

Паштовы адрас:
Вул. Будзёйнага, 21, 220070, г. Мінск.

Выход у свет 30.06.2012. Папера афсетная. Друк афсетны. Фармат 60×84¹/₈.
Ум. друк. арк. 7,44. Ул.-выд. арк. 7,5. Тыраж 1162 экз. Заказ № 1610. Цана свабодная.

Надрукавана ў друкарні РУП «Мінсктэапраект».
ЛП № 02330/0494102 от 11.03.2009.
Ул. В. Хоружей, 13/61, 220123, г. Мінск.



ПСИХОЛОГИЧЕСКИЕ ОСОБЕННОСТИ ЖЕНЩИН, ПОТЕРПЕВШИХ ОТ ТОРГОВЛИ ЛЮДЬМИ

*Г. В. Гатальская,
доцент кафедры при-
кладной психологии
Белорусского государ-
ственного педагогиче-
ского университета
им. Максима Танка,*

*Д. И. Король,
магистр психологиче-
ских наук, ассистент
кафедры психологии Го-
мельского государствен-
ного университета им.
Франциска Скорины*

*В статье анализируются причины попадания женщин в ситуа-
цию рабства, исследуются их психологические особенности и рас-
сматривается программа психологической реабилитации.*

*Ключевые слова: объективные и субъективные факторы рас-
пространения торговли женщинами, психологические особен-
ности женщин, потерпевших от торговли людьми, травматический
опыт, демонстративность, гипертимность, авантюризм.*

Торговля людьми является крупнейшей отраслью международного бизнеса, в котором важную роль играет организованная преступность. По данным ООН объём мировой торговли женщинами как товаром оценивается примерно в 12 млрд долларов в год. По данным экспертов Совета по международным исследованиям в странах Центральной и Восточной Европы ежегодно не возвращается на родину около 200 тысяч человек, большая часть которых — женщины, вывозимые за рубеж с целью сексуальной эксплуатации [2].

На основе заявлений, поступающих в следственные органы, можно утверждать, что сексуальной и иной эксплуатации ежегодно подвергается от 200 до 500 граждан Беларуси. Наша страна в транснациональной торговле людьми в целях сексуальной эксплуатации является страной происхождения и транспортировки живого товара. Странами назначения, куда экспортируются женщины из Беларуси, являются государства Европы, Ближнего Востока и ближайшие соседи по СНГ, главным образом Россия, её мегаполисы — Москва и Санкт-Петербург.

К объективным причинам распространения торговли женщинами в Беларуси эксперты относят открытость границ с Россией, увеличение миграционных потоков между государствами. Среди субъективных причин выделяют семейное, материальное неблагополучие; отсутствие возможностей профессиональной самореализации для определённой категории женщин; такие характерные личностные особенности, как авантюризм, инфантилизм, низкая самооценка, личностная незрелость [2, с. 36].

Материалы, предоставляемые Международной организацией по миграции, позволяют утверждать, что исследования по проблеме торговли людьми носят главным образом юридический, социологический или статистический характер. Они затрагивают последствия пребыва-

ния в рабстве, особенности работы с потерпевшими от торговли людьми, а также организацию работы по предупреждению торговли людьми и минимизации её последствий [2]. Однако до сих пор не проводилось психологических исследований по этой проблеме. В то же время эксперты считают, что знание психологических особенностей потерпевших от торговли могло бы значительно уменьшить их количество. Актуальность проблемы определяется прежде всего необходимостью организации работы по профилактике таких ситуаций, по оказанию эффективной помощи женщинам и предупреждению повторного попадания в ситуацию рабства.

Торговля людьми предполагает эксплуатацию, вербовку, перевозку, передачу, укрывательство с использованием различных форм принуждения (физическое, сексуальное и др.) [3]. Важно подчеркнуть, что сам факт знания характера предстоящей работы в сфере секс-индустрии при выезде за рубеж не означает того, что впоследствии женщине не будет причинён вред [4, с. 44]. Однако в большинстве случаев первоначально многим обещают работу гувернантки, официантки, танцовщицы и т. д.

Остановимся на некоторых фактах, сопряжённых с рассматриваемой проблемой. За два предыдущих года в Москве и Московской области за занятие проституцией было задержано более 1200 белорусок. В 2002—2003 гг. в консульские учреждения Беларуси за границей для получения свидетельства о возвращении в страну обратилось свыше 5000 человек, 10 % из них составляли девушки в возрасте от 18 до 25 лет.

Попадание в ситуацию сексуального рабства приводит к деградации личности, ухудшению здоровья, разрушению системы ценностей, верований и т. д. [5, с. 4]. В настоящее время существует ряд организаций, оказывающих психологическую помощь женщинам, пострадавшим от торговли людьми. Это центры «Руки помощи», созданные Международной организацией по миграции (МОМ). В стране также действует программа Белорусской ассоциации молодых христианских женщин «Ла Страда Беларусь».

Часто отъезд в другую страну определённая категория женщин связывает с на-

деждой на лучшую жизнь. При этом большую роль играет неудовлетворённость заработной платой и условиями труда на родине, безработица [6, с. 63]. К важным причинам также относится рост числа неполных семей, количества детей, рождённых вне брака, в результате чего женщина вынуждена брать на себя ответственность за воспитание детей и искать пути обеспечения семьи. Главным субъективным фактором, обуславливающим попадание в ситуацию рабства являются личные особенности женщин [7, с. 59].

Белорусскими юристами были собраны сведения о 385 девушках и женщинах, оказавшихся вовлечёнными в торговлю людьми и подвергавшихся сексуальной эксплуатации за рубежом. Анализ имеющейся информации позволяет сделать определённые выводы. Объектами торговли людьми становятся девушки и женщины разного возраста (самой младшей — 13 лет, самой старшей — 41 год) [7, с. 135—136].

Следует отметить, что 20,2 % пострадавших выросли в неполных семьях, как правило, без отца либо являются сиротами. Большинство — из малообеспеченных семей. 86,6 % девушек на момент вовлечения не работали и не учились; 16,7 % имели постоянную работу с низким доходом; 23,8 % жили на случайные заработки; 30,1 % девушек на момент вовлечения находились на иждивении у родителей. При этом не менее половины из них (16,7 %) имели несовершеннолетних детей.

Уровень образования рассматриваемой категории женщин невысок: 18,9 % имеют неполное среднее, т. е. каждая пятая не получила даже среднего образования; половина имеет среднее образование, 23,2 % — среднее специальное и только 2,7 % — высшее образование.

Анализ имеющихся данных позволяет утверждать, что к группам риска относятся дети родителей алкоголиков, жертвы семейного насилия, воспитанники детских домов и интернатных учреждений [2, с. 47].

Женщин, оказавшихся в условиях рабства, рассматривают не как личность, а как средство получения дохода, и это является мощным психотравмирующим фактором, влечёт за собой ущерб психическому и физическому здоровью. Высо-

кая эмоциональная напряжённость изменяет не только структуру сознания, но и его содержание, характер познавательных процессов. Доминирующим эмоциональным переживанием является страх, сопряжённый с угрозой жизни, ощущением беспомощности, безысходности. Всё это разрушает базовое чувство уверенности, необходимое для нормальной жизнедеятельности [10, с. 60].

Полученная травма может привести к формированию отрицательных стереотипов поведения — злоупотреблению алкоголем и наркотиками. Страдает репродуктивное здоровье женщин, так как доступ к средствам контрацепции обычно крайне ограничен, что является одной из главных причин распространения ВИЧ и инфекций, передающихся половым путём.

Женщины, пережившие ситуацию рабства, испытывают страх перед стигматизацией и социальной изоляцией. Они часто осуждаются и обвиняются обществом, страдают и от самообвинения, что затрудняет процесс реабилитации [10, с. 66].

Нами было проведено эмпирическое исследование психологических особенностей женщин, потерпевших от торговли людьми. Гипотетически мы предположили, что женщины, потерпевшие от торговли людьми, обладают определёнными психологическими характеристиками — склонны к проявлениям авантюризма, импульсивны, демонстративны, беззаботны, имеют экстернальный локус контроля.

В исследовании мы опирались на следующие психодиагностические методики — тест Кеттелла, опросник акцентуаций характера Шмишека, индекс жизненного стиля (Life Style Index), опросник Плутчика — Келлермана — Конте, Фрайбургский личностный опросник и методику диагностики локуса контроля Дж. Роттера.

Исследование проводилось на базе информационно-консультационного центра «Руки помощи» Гомельской областной организации Белорусского общества Красного Креста, который действует в рамках проекта «Борьба с торговлей людьми в Республике Беларусь» Международной организации по миграции (МОМ). Выборочную совокупность составили 40 человек. Экспериментальная группа (20 человек) — жертвы торговли людьми, под-

вергшиеся сексуальной эксплуатации за границей, и контрольная группа (20 человек) — молодые девушки и женщины в возрасте от 20 до 30 лет. Страны выезда женщин, потерпевших от торговли людьми, — Турция (9 человек), Арабские Эмираты — 5, Россия (Москва) — 4 человека, Чехия — 2 человека.

В ходе проведённого анкетирования было выявлено, что все женщины на момент отъезда не состояли в официальном браке, 40 % из них были разведены, 75 % женщин имеют детей. Женщин отличает невысокий уровень образования. Так, только 2 (10 %) из 20 имеют высшее образование, 30 % — среднее (некоторые дополнительно обучались на курсах), 50 % имеют среднее специальное образование. В силу этого психологическую профилактику следует начинать в старших классах средней школы в период, когда осуществляется профессиональный выбор и принимаются жизненно важные решения, сопряжённые с ним. Значительный вклад в решение проблемы могут внести школьные психологи.

Характеризуя родительскую семью, все женщины отмечали её низкий материальный уровень. Каждая третья женщина воспитывалась в неполной семье, 5 % — в интернате. Больше половины (60 %) женщин говорили о том, что подвергались физическому насилию в детстве, наказывались родителями и были обделены эмоциональной теплотой.

Основным мотивом выезда за границу была потребность улучшить собственное материальное положение. Среди предложенных вариантов работы были вакансии официанток, гувернанток, горничных. Чаще всего предложения поступали от друзей или знакомых, однако 25 % отметили, что работу им предложил непосредственный работодатель. 15 % женщин была предложена работа в секс-бизнесе, т. е. они были осведомлены о том, чем непосредственно будут заниматься.

В подавляющем большинстве случаев женщины работали в притонах и борделях, реже — в казино и барах. Рассказывая о периоде своего пребывания за границей, все женщины отмечали, что подвергались систематической сексуальной эксплуатации. Работали от 12 часов в сутки, но чаще рабочий день был ненорми-

рованным, т. е. работали по требованию клиентов. В день женщин, как правило, обязывали принимать минимум 8—10 клиентов. Чаще всего использование презервативов запрещалось, лишь 15 % женщин отметили, что систематически пользовались ими. Все женщины говорили о том, что подвергались систематическому физическому, психологическому, реже сексуальному насилию со стороны работодателей. Они были лишены возможности свободно передвигаться, документы были отобраны. Заработная плата не выплачивалась. Женщина была обязана от-

работать деньги, затраченные работодателем на её «покупку». Штрафы взимались за нерабочие дни.

Для выявления индивидуально-психологических особенностей женщин, подвергшихся сексуальной эксплуатации, нами был использован 16-факторный личностный опросник Кеттелла. Результаты обработки данных представлены в таблице 1. Из таблицы видно, что средние значения всех факторов как одной, так и второй группы находятся на одном полюсе каждой шкалы, но отличаются степенью выраженности.

Таблица 1

Факторы по Кеттеллу	Экспериментальная группа	Контрольная группа	Различия
A	5,75	6,18	1,86
B	5	5,55	1,32
C	5,64	6,25	1,79
E	7,75	6,36	1,25
F	7,25	7,09	0,81
G	5,27	7,87	2,67*
H	7,63	5,09	2,83**
I	6,38	5,64	1,04
L	7,0	5,87	2,16*
M	8	7,09	1,22
N	5,13	5,55	0,49
O	7,5	6,18	2,41*
Q ₁	5,88	4,16	2,14*
Q ₂	6	5,73	0,136
Q ₃	7,38	6,27	1,121
Q ₄	4,97	4,15	2,137* < 0,05

$P(5\%) = 2,086$, $P(1\%) = 2,831$.

* — различия в выраженности признака между контрольной и экспериментальной группами являются статистически значимыми ($p < 0,05$);

** — различия в выраженности признака между контрольной и экспериментальной группами являются достоверными ($p < 0,01$).

Таким образом, характеризуя психологические особенности женщин экспериментальной группы (с уверенностью 95 %, $p < 0,05$), можно отметить у них более высокие показатели по факторам H (авантюрный), O (тревожный), что свидетельствует о преобладании таких черт характера, как непостоянство, переменчивость, склонность к игнорированию правил, общепринятых норм, а также авантюризм, импульсивность, беззаботность (не бояться опасности), эмоциональность, чувствительность. Более низкие показатели по

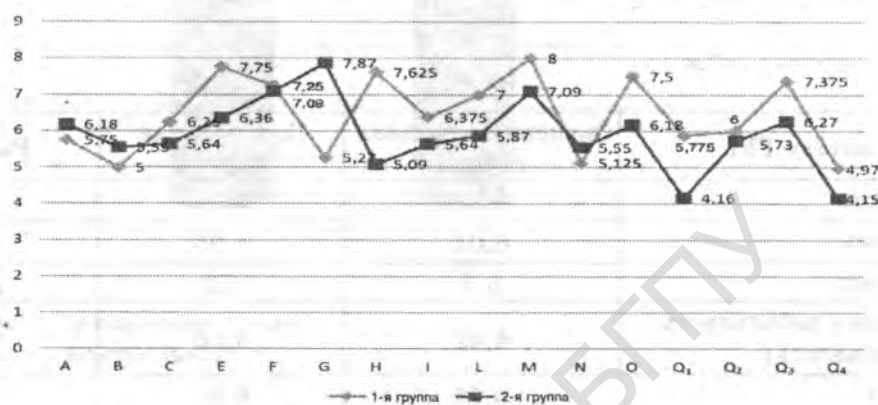
фактору G, что говорит о беспринципности, слабости сверх-я). Низкие показатели по фактору L (7,0) (подозрительность, доверчивость) при уровне значимости $p < 0,05$ в экспериментальной группе могут свидетельствовать о низкой самооценке, доминировании чувства собственной незначительности в сочетании с доверчивостью и наивностью.

Нами также были выявлены высокие показатели по фактору O (чувство вины — спокойная самоуверенность). В профиле женщин экспериментальной группы в

сравнении с контрольной выявлены высокие показатели по фактору $O = 7,5 < 0,05$, что также свидетельствует о неуверенности в себе, склонности к самобичеванию, подверженности перепадам настроения. Женщины отмечают эмоциональную неустойчивость, усталость, часто не мо-

гут уснуть. На наш взгляд, перечисленные невротические симптомы могут являться следствием пережитого травматического опыта.

Результаты обследования двух групп по тесту Кеттелла представлены на рисунке 1.



1-я группа — экспериментальная;
2-я группа — контрольная.

Рисунок 1. Личностный профиль

Для выявления акцентуаций характера нами был использован опросник Шмишека.

Сравнительные данные по типам акцентуаций характера представлены на рисунке 2.

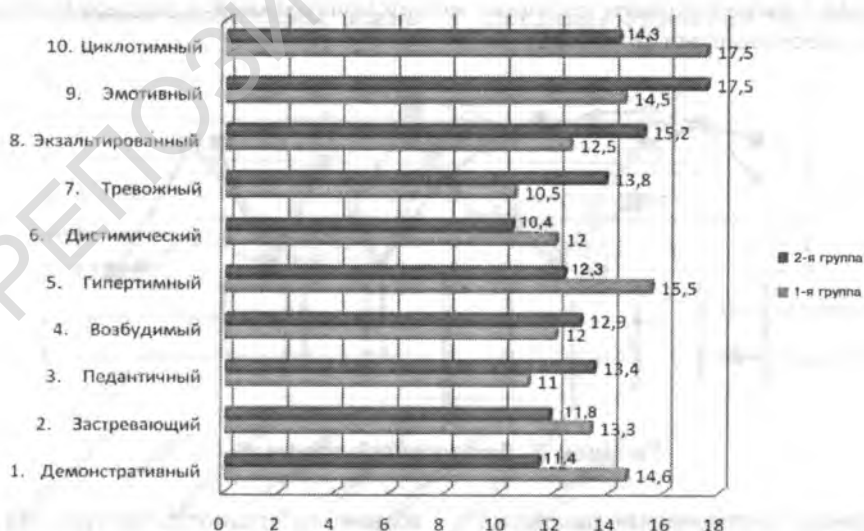


Рисунок 2. Акцентуации характера

Анализируя полученные данные, можно отметить доминирование в экспериментальной группе таких типов акцентуаций характера, как демонстративный, гипертимный, циклотимный, т. е. для рассматриваемой категории женщин характерны такие особенности, как импуль-

сивность, перепады настроения, неустойчивость, склонность к демонстративным, необдуманным поступкам. Такие особенности характера женщин могут способствовать попаданию в ситуации риска. Так, в ходе анкетирования мы выяснили, что все женщины выезжали за грани-

цу, не заключив с предполагаемым работодателем никакого трудового контракта, не узнав ничего об условиях его заключения, не проверив информацию о работодателе, не проконсультировавшись по поводу условий работы для иностранцев в данной стране, что также, на наш взгляд, говорит о легкомысленности женщин и

их склонности к авантюрным поведенческим проявлениям.

Анализируя данные по Фрайбургскому личностному опроснику (FPI) мы обнаружили различия в средних оценках между двумя группами практически по всем шкалам. Показатели представлены в таблице 2 и на рисунке 3.

Таблица 2

Показатели FPI	Экспериментальная группа	Контрольная группа	Различия
Общительность	4,74	5,16	1,86
Невротичность	6,04	5,95	1,21
Депрессивность	6,5	5,2	2,19*
Эмоциональная лабильность (раздражительность)	6,42	5,86	2,08*
Застенчивость	5,76	6,21	1,38
Уравновешенность	4,87	5,16	1,45
Спонтанная агрессивность	5	3,33	2,79*
Реактивная агрессивность	6,25	4,4	3,31**
Открытость	4,84	5,23	1,77

$P (5\%) = 2,086$, $P (1\%) = 2,831$.

* — различия в выраженности признака между контрольной и экспериментальной группами являются статистически значимыми ($p < 0,05$);

** — различия в выраженности признака между контрольной и экспериментальной группами являются достоверными ($p < 0,01$).

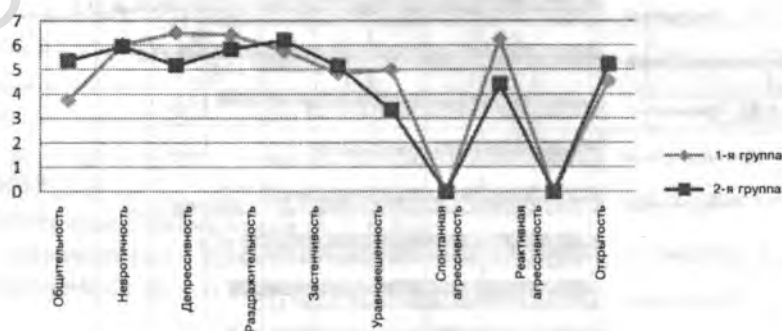


Рисунок 3. Личностный профиль

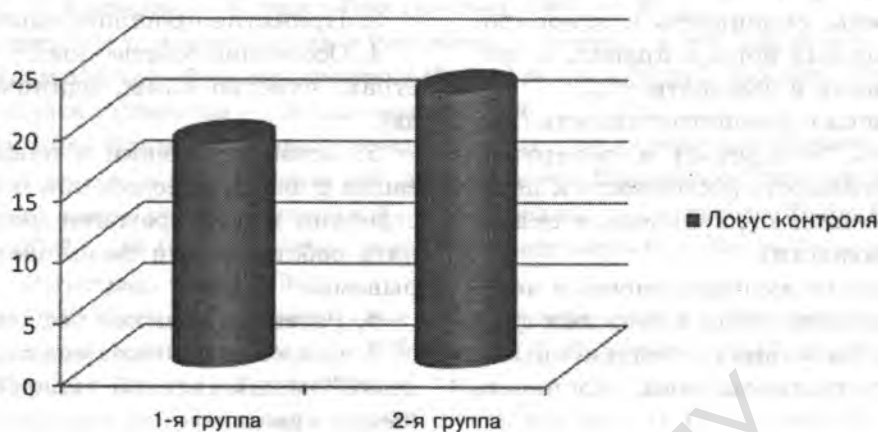
Были выявлены достоверные различия по шкале реактивной агрессивности, статистически значимые различия по шкалам депрессивности, спонтанной агрессивности, а также эмоциональной лабильности. Данные результаты подтверждают, что для представителей экспериментальной группы характерны склонность к риску, эмоциональная незрелость, недостаточное владение собой в сложных, фрустрирующих ситуациях. Рассматриваемая категория женщин обнару-

живает лабильность настроения, отсутствию чувства перспективы, пессимизм, депрессивность, склонность к самообвинениям.

Анализ результатов по методике диагностики локуса контроля позволяет выделить в экспериментальной группе две подгруппы: одну из них отличает умеренная экстернальность, другую можно отнести к нейтральной по данному признаку. О возможности таких результатов говорит А. А. Реан.

В целом в экспериментальной группе уровень интернальности статистически зна-

чимо ниже, чем в контрольной. Результаты по методике представлены на рисунке 4.



1-я группа — экспериментальная;
2-я группа — контрольная.

Рисунок 4. Локус контроля

Важным фактором риска в ситуации попадания в сферу торговли людьми и в дальнейшем, при преодолении посттравматического стрессового расстройства, возникающего в результате перенесенного жертвами сексуального рабства травматического опыта, являются преобладающие в структуре личности механизмы психо-

логической защиты. В рамках работы мы изучили комплекс психологических защит, характерных для женщин — жертв сексуальной эксплуатации в сравнении с условной нормой, опираясь на опросник Плутчика — Келлермана — Конте. Результаты по методике «Индекс жизненного стиля» отражены на рисунке 5.

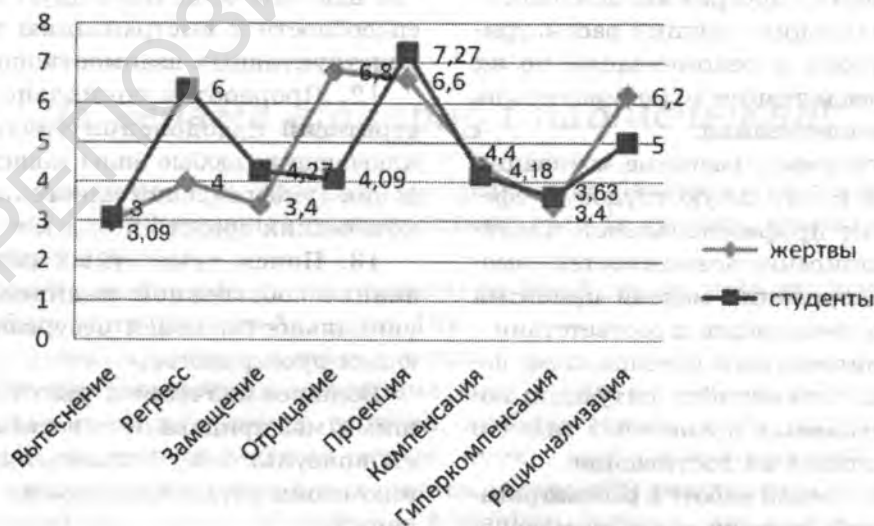


Рисунок 5. Профиль психологических защит

Было выявлено доминирование в структуре личности женщин из экспериментальной группы таких психологических защит, как отрицание и регрессия. Обе психологические защиты относятся к наиболее простым формам совладающе-

го поведения невысокой эффективности, как правило, сопряжённым с отказом от решения проблемы.

Таким образом, в результате проведенного исследования было выявлено, что женщины, потерпевшие от торговли

людьми, обладают целым рядом психологических особенностей:

1. Для них характерны непостоянство, переменчивость, склонность к игнорированию социальных норм и правил, а также авантюризм и беззаботность.

2. Их отличает демонстративность (импульсивность, позёрство) и гипертимность, циклотимность (склонность к перепадам настроения, периодическая склонность к пассивности).

3. Преобладает импульсивность и недостаточное владение собой в сложных фрустрирующих ситуациях, сопряжённые с аффективным реагированием, склонность к риску.

4. В силу низкого уровня интернальности они склонны перекладывать ответственность за решение собственных проблем на окружающих.

5. В структуре их личности преобладают такие психологические защиты, как отрицание и регресс (т. е. уход от решения проблем, что часто сопряжено со злоупотреблением алкоголем, тунеядством).

Перечисленные особенности, на наш взгляд, способствуют попаданию женщин в ситуации неоправданного риска и могут затруднять их реабилитацию в посттравматический период.

При разработке программы психологической реабилитации женщин рассматриваемой категории и рекомендаций по их социальной реадaptации мы опирались на результаты исследования.

Задачи программы: развитие мотивации к интеграции в легальную трудовую сферу; повышение профессиональной квалификации, расширение возможностей самореализации; коррекция модели принятия решений и их реализации в соответствии с реалиями и личностным потенциалом; переосмысление сложившейся ситуации; постановка актуальных жизненных задач и определение этапов их достижения.

В психологической работе с рассматриваемой категорией женщин мы стремились к корректной формулировке вопросов и рекомендаций в силу деликатности проблемы.

Программа психологического консультирования была представлена следующими основными этапами:

1. Работа с травматическим опытом.

2. Преодоление симптомов посттравматического стрессового расстройства, вклю-

чая суицидные мысли, деструктивное самообвинение; коррекция эмоционального состояния.

3. Принятие прошлого опыта.

4. Осознание собственных чувств (стыд, страх, чувство вины, одиночество, обида).

5. Освоение умений и навыков релаксации с целью преодоления перепадов настроения и приобретения умения управлять собственными эмоциональными порывами.

6. Развитие навыков рефлексии.

7. Освоение навыков социально приемлемой эмоциональной экспрессии, выражения чувств.

8. Выстраивание собственной автономии и принятие ответственности за свою жизнь, смена экстернального локуса на интернальный.

9. Выстраивание иерархии жизненных целей. Целесообразно начинать с постановки небольших целей либо с небольших шагов, которые постепенно приведут к достижению более значимых результатов.

10. Повышение самооценки и самооценности личности в целом, в том числе изменение отношения к собственному телу, возвращение самоуважения.

11. Работа, направленная на развитие навыков общения с другими людьми, способности к выстраиванию длительных конструктивных взаимоотношений.

12. Проработка социально успешных стратегий преодоления трудностей, исключающих любые виды зависимого поведения (употребление алкогольных и наркотических средств и т. д.).

13. Поиск личностных ресурсов, осознание собственной индивидуальности, уникальности, поиск ресурсов в окружающем пространстве.

Большое значение в работе с потерпевшими мы придавали чувствам и реакциям консультанта — пониманию и осознанию своих установок, переживаний и реакций.

Для обеспечения эффективности консультативного сопровождения женщины потерпевших от торговли людьми, психологу важно прибегать к ауторефлексии. Обязательным является прохождение супервизии, выступающей в этом случае важным средством профилактики синдрома профессионального выгорания.

Список использованных источников

1. Помощь пострадавшим от торговли людьми: социальные и психологические аспекты : сб. материалов для специалистов по социальной работе и психологов / авт.-сост. : И. А. Альховка, Е. Г. Нестерук. — Минск : Простыя лекі, 2007. — 98 с.
2. Предупреждение торговли людьми в Республике Беларусь : практ. руководство для проведения информационно-образоват. работы / И. А. Альховка [и др.]; под общ. ред. Е. Г. Нестерук. — Минск : Альтиора — Живые краски, 2005. — 128 с.
3. О ратификации Протокола о предупреждении и пресечении торговли людьми, особенно женщинами и детьми, и наказании за неё, дополняющего Конвенцию Организации Объединённых Наций против транснациональной организованной преступности: Закон Респ. Беларусь от 3 мая 2003 г., № 197 — З // Нац. реестр правовых актов Республики Беларусь. — 2003. — № 55. — Регистрац. номер 2/945.
4. Тюрин, Г. В. Правовые и прикладные аспекты возмещения причинённого преступлением вреда жертвам торговли людьми в Беларуси / Г. В. Тюрин, М. П. Шруб; под общ. ред. М. П. Шруба. — Минск : Тесей, 2011. — 146 с.
5. Предотвращение торговли людьми : учеб.-метод. пособие / О. Г. Горбунова [и др.]. — Харьков, 2001. — 234 с.
6. Белорусских работников за рубежом уже не ждут // Белорусские новости. — 2009. — 7 июля [Электронный ресурс]. — Режим доступа: http://www.naviny.by/rubrics/society/2009/07/21/ic_articles_116_16375.
7. Психологические особенности работы с потерпевшими от торговли людьми / авт.-сост. : Е. Н. Автушко [и др.]. — Минск : Бонем, 2009. — 40 с.
8. Шруб, М. П. Возмещение вреда, причинённого преступлением, жертвам торговли людьми в Республике Беларусь / М. П. Шруб, Г. В. Тюрин, Т. В. Наумович; под общ. ред. М. П. Шруба. — Минск : Тесей, 2010. — 240 с.
9. Социальная помощь жертвам торговли людьми, особенно женщинам: практ. руководство для соц. работников и психологов. — Кишинэу. — 2005. — 156 с.
10. Пергаменчик, Л. А. Кризисная психология / Л. А. Пергаменчик. — Минск, 2004. — С. 40.

Да ведама аўтараў і падпісчыкаў!

Рэдакцыя прымае да разгляду матэрыялы на беларускай і рускай мовах аб'ёмам да 20 старонак у двух экзэмплярах (з дыскам, можна дасылаць электроннай поштай).

Артыкулы павінны быць надрукаваны на белае паперы праз два інтэрвалы на адным баку ліста (фармат А4, кегль 14).

Фотааздымкі прымаюцца добрай якасці.

Неабходна пазначыць прозвішча, імя і імя па бацьку аўтара, месца яго працы, пасаду, вучоную ступень, вучонае званне, хатні адрас, нумары тэлефонаў, пашпартныя даныя (серыя, нумар, калі і кім выдадзены, асабісты нумар, адрас прапіскі). Без гэтых звестак матэрыялы разглядацца не будуць.

Паколькі наш часопіс не паступае ў рознічны гандаль, яго можна набыць па падпісцы альбо зрабіць заяўку на патрэбную колькасць экзэмпляраў часопіса па тэлефоне 297-93-22 (адрзел маркетынгу).

Рэдакцыя не заўсёды падзяляе думкі аўтараў. Апошнія нясуць адказнасць за ўсю інфармацыю, якая ўтрымліваецца ў артыкуле.

Рукапісы аўтарам не вяртаюцца.